

ZNALECKÝ POSUDEK

číslo položky: 056523/2023

Znalecký posudek je podán v oboru ekonomika, odvětví oceňování nemovitých věcí.



Stručný popis předmětu znaleckého posudku

Ocenění rodinné rekreace Severní Terasa pro exekuční řízení č.j. 167 EX 15212/14.

Znalec:	Znalecká společnost s.r.o.
Adresa:	Palackého 715/15, 110 00 Praha 1 - Nové Město

Zadavatel:	EXEKUTORSKÝ ÚŘAD PRAHA 10, JUDr. Igor Ivanko, soudní exekutor
Adresa:	Dědinská 893/29, 161 00 Praha

OBVYKLÁ CENA	234 000 Kč
---------------------	-------------------

Počet stran: 18

Počet vyhotovení: 1

Vyhotovení číslo: 1

Podle stavu ke dni: 27.10.2023

Vyhotoveno: V Praze 27.10.2023

1. ZADÁNÍ

1.1. Znalecký úkol, odborná otázka zadavatele

Znaleckým úkolem je provést ocenění cenou obvyklou ideálního spoluvlastnického podílu o velikosti 1/3 (jedna třetina) na pozemku parc. č. 4633/1 (trvalý travní porost) a na pozemku parc. č. 4633/2 (zastavěná plocha a nádvoří), jehož součástí je stavba č.e. 9279 Severní Terasa, způsob využití: rod. rekreace, vše v kat. území Ústí nad Labem, obec Ústí nad Labem, část obce Severní Terasa, okres Ústí nad Labem, zapsáno na LV 3268.

1.2. Účel znaleckého posudku

Účel znaleckého posudku je stanovení obvyklé ceny pro exekuční řízení.

1.3. Skutečnosti sdělené zadavatelem mající vliv na přesnost závěru znaleckého posudku

Nebyly sděleny.

1.4. Prohlídka

Prohlídka byla provedena dne 17.10.2023.

2. VÝČET PODKLADŮ

2.1. Popis postupu znalce při výběru zdrojů dat

Znalecká kancelář při zpracování znaleckého posudku vybírá a definuje zdroje dat, které budou v daném znaleckém posudku posuzovány. Zdrojem jsou dokumenty, zkoumaný předmět (věc), veřejné zdroje, informační databáze, informace získané při místním šetření či jakákoli jiná vstupní data, jež mají být zkoumána a vyhodnocena. Znalecká kancelář při výběru zdrojů dat postupuje následovně:

1) Primárním zdrojem dat je katastr nemovitostí a jeho přidružené aplikace.

„Katastr nemovitostí je soubor údajů o nemovitostech v České republice zahrnující jejich soupis a popis a jejich geometrické a polohové určení. Jeho součástí je evidence vlastnických a jiných věcných práv a dalších, zákonem stanovených, práv k těmto nemovitostem. Katastr nemovitostí obsahuje řadu důležitých údajů o pozemcích a vybraných stavbách a o jejich vlastnících, a to dle zákona č. 256/2013 Sb. o katastru nemovitostí (katastrální zákon).

Registr územní identifikace, adres a nemovitostí (RÚIAN) je jedním ze základních registrů veřejné správy. Je veřejným seznamem, nevede žádné osobní údaje a je jedinečným zdrojem adres nejen pro veřejnou správu. Obsahuje také údaje o územních prvcích, územně evidenčních jednotkách a jejich vzájemných vazbách [zdroj: cuzk.cz]“

Získaná zdrojová data jsou propojena s aplikacemi třetích stran a tím jsme získali další údaje jako jsou např. mapové podklady území, ortofotomapy, územní plány aj.

2) Sekundárním zdrojem dat je místní šetření, při kterém jsou sbírána data o oceňované nemovité věci přímo na místě na základě vnějšího ohledání, včetně pořízení podrobné fotodokumentace. Pokud je nám poskytnuta alespoň částečná součinnost jsou získána dále data o vnitřním uspořádání nemovité věci, jejím vybavením a stavu. Dochází také k zaměření nemovité věci v případě stavby je-li umožněn přístup do všech prostor objektu.

Dalším definovaným zdrojem dat jsou aplikace společností Valuo.cz, RE/MAX, či jiných realitních kanceláří, z kterých lze získat fotografie, popis, rozměry nejen srovnávacích vzorků. Tyto data je nutné potom jednoznačně zidentifikovat s katastrem nemovitostí, z kterého je získána kupní cena. Tuto identifikaci jsme provedli.

2.2. Výčet vybraných zdrojů dat a jejich popis

Níže uvádíme výpis podkladů, z kterých bylo při vyhotovení znaleckého posudku čerpáno. Jedná se o zdrojové dokumenty a informace, které mají dle našeho odborného názoru vliv na vypracování znaleckého posudku a zodpovězení uloženého znaleckého úkonu:

- usnesení soudního exekutora JUDr. Igora Ivanka o ustanovení znalecké kanceláře a objednávka znaleckého posudku ze dne 26.9.2023 pod č.j. 167 EX 15212/14-225.

- informace získané při místním šetření např. fotodokumentace pořízena při prohlídce, zjištění skutečnosti dotčené nemovité věci dne 17.10.2023.

- list vlastnictví č. 3268 ze dne 26.9.2023, vyhotoveno dálkovým přístupem,
- katastrální mapa, včetně ortofotomapy ze dne 2.10.2023, vyhotoveno přes aplikaci katastru Marushka, RÚIAN,
- aplikace třetích stran (mapy.cz, www.google.com/maps, povodňová mapa ČR - EDPP.CZ) dále se jedná o portály státní správy jako je např. databáze NPÚ.cz aj.), vyhotovení mapového podkladu ze serveru mapy.cz ze dne 2.10.2023.
- informace o realizovaných cenách z dostupných databází (katastru nemovitostí):
 - realizovaný prodej vedený pod číslem vkladového řízení V-4331/2023-510. Podání k okamžiku 15.8.2023,
 - realizovaný prodej vedený pod číslem vkladového řízení V-3912/2023-510. Podání k okamžiku 21.7.2023, spárovaný s databází RE/MAX pod číslem 024-NP06010,
 - realizovaný prodej vedený pod číslem vkladového řízení V-7390/2022-510. Podání k okamžiku 19.12.2022, spárovaný s databází RE/MAX pod číslem 024-NP05759.

Podrobný popis dat, která byla pro ocenění vybrána (srovnávací vzorky) a použita dle nadefinovaných kritérií je obsažen v odstavci 4.2 znaleckého posudku.

2.3. Věrohodnost zdroje dat

Zdrojem dat jsou data získaná primárně z katastru nemovitostí a sekundárně z databází aplikací třetích stran na nich navazující.

Data lze považovat za věrohodné, protože katastr nemovitostí je veřejný seznam. Obdobně lze uvažovat u aplikací u třetích stran, protože nemají zájem a vliv v dané věci.

Data získána při místním šetření považujeme za věrohodná a pravdivá, protože byla porovnána znalcem s podklady za katastru nemovitostí aplikací třetích stran.

3. NÁLEZ

3.1. Popis postupu při sběru či tvorbě dat

Na základě definovaných zdrojů dat je proveden z těchto souboru výběr dat dle níže naznačeného postupu.

V nálezu je popsána oceňovaná nemovitá věc, včetně jejího okolí. Data byla vytvořena na základě provedeného sběru informací z katastru nemovitostí, z místního šetření (fotodokumentace, popis nemovité věci, údaje od vlastníka, dlužníka, povinného nebo jiné osoby, byla-li místnímu šetření přítomna) a z aplikací třetích stran (mapové podklady, územním plán aj.).

Z výpisu z listu vlastnictví jsou z katastru nemovitostí získány katastrální mapy předmětných oceňovaných nemovitých věcí, včetně souřadnic GNSS a také propojení s registrem územní identifikace, adres a nemovitostí (obsahuje také data o napojení nemovité věci na inženýrské sítě, způsob vytápění, zastavěnou plochu, konstrukci aj.).

Dle výše popsaného datového souboru oceňované nemovité věci jsou volena subjektivně kritéria pro výběr srovnávacích nemovitých věcí. Základní charakteristikou je prvotní vizuální podobnost vycházející z charakteru užívání nemovité věci, které jsou rozděleny v několika základních kategoriích: pozemky, byty, rodinné domy, které se dále dělí dle jejich způsobu užívání. Podle kritérií je proveden výběr z nadefinované množiny vzorků. Kritéria jsou volena dle specifika oceňované věci subjektivně, viz níže bod 4.2. Jedná se např. o lokalitu, výměru pozemku, velikost, stav, atd.

Jako primární zdroj dat pro srovnávací vzorky slouží opět katastr nemovitostí (kupní cena=realizovaný prodej) a aplikace společnosti Valuo.cz, která propojuje data s katastrem nemovitostí a realitními inzeráty. Z realitní inzerce jsou získány fotografie, rozměry a popis srovnávacího vzorku. Z katastru nemovitostí je získán údaj o realizované (kupní) ceně. Je-li potřeba lze vyžádat také kopii kupní smlouvy. V případě, že nejsou podle zhotovených kritérií nalezeny vhodné vzorky dojde k pokusu o výběr z databáze společnosti RE\MAX či jiné realitní databáze, která taktéž jako Valuo.cz obsahuje fotografie, popis, rozměry a kupní cenu srovnávacího vzorku. Pokud ani v této databázi nejsou nalezeny vhodné vzorky dochází k vyhledání srovnávacího vzorku pouze na základě dat z katastru nemovitostí. V tomto případě jsou k dispozici pouze údaje o kupní ceně a RÚIAN, viz výše. Z aplikací třetích stran lze pak dohledat fotografie nemovité věci z veřejné komunikace, ale zpravidla staršího data.

Získána data jsou níže uvedena v přehledné tabulce v oddílu č. 4.2, kde je zobrazena fotografie objektu, jeho popis, výměra pozemku, identifikace pomocí adresy, kupní cena, včetně čísla řízení aj.

3.2. Popis postupu při zpracování dat

Vybrána data dle zadaných kritérií jsou zpracovávány v přehledných tabulkách, převážně včetně fotografií a popisů. U srovnávacích nemovitých věcí jsou také uvedeny realizované ceny se souvisejícími údaji.

3.3. Výčet sebraných nebo vytvořených dat

Katastrální údaje : kraj Ústecký, okres Ústí nad Labem, obec Ústí nad Labem, k.ú. Ústí nad Labem

Adresa nemovité věci: č.e. 9279, 400 11 Ústí nad Labem-Severní terasa

Místopis

Město Ústí nad Labem se nachází v Ústeckém kraji, cca 15 km severozápadně od města Litoměřice, cca 15 km severovýchodně od města Teplice a cca 18 km jihozápadně od města Děčín. Městem protéká řeka Labe. Jedná se o město s rozvinutou infrastrukturou a s rozšířenou nabídkou občanského vybavení. Rozšířená nabídka občanského vybavení je dostupná ve výše zmíněných městech. Ze vzdělávacích zařízení se ve městě nachází mateřské, základní, střední školy včetně gymnázia a vysoké školy. Zdravotní péči ve městě zajišťuje městská nemocnice, poliklinika a lékárny. Nákup zboží je dostupný v obchodních centrech a supermarketech. Ve městě se dále nachází pošta, divadlo, kino a knihovna. Dopravní obslužnost města zajišťují prostředky MHD, příměstské autobusy a vlaky.

Oceňovaná nemovitá věc se nachází v severovýchodní zastavěné části města Ústí nad Labem v části Severní Terasa č.e. 9279 v zahrádkářské osadě.

Zastávka autobusu „Kočkov“ se nachází cca 840 m od oceňované nemovité věci.

Situace

Typ pozemku: zast. plocha ostatní plocha orná půda
 trvalé travní porosty zahrada jiný
Využití pozemků: RD byty rekr.objekt garáže jiné
Okolí: bytová zóna průmyslová zóna nákupní zóna
 ostatní
Přípojky: / voda / kanalizace / plyn
veř. / vl. / elektro telefon
Dopravní dostupnost (do 10 minut pěšky): MHD železnice autobus
Dopravní dostupnost (do 10 minut autem): dálnice/silnice I. tř. silnice II.,III.tř.
Poloha v obci: okrajová část - ostatní
Přístup k pozemku zpevněná komunikace nezpevněná komunikace

Přístup přes pozemky

parc. č. 4669/16 Česká republika

Celkový popis nemovité věci

Jedná se o samostatně stojící, přízemní rodinnou rekreaci s obytným podkrovím. Budova je pravděpodobně založena na základových patkách. Konstrukce budovy je dřevěná a její stavebně - technický stav je odpovídající běžné údržbě. Fasáda chaty není zateplená. Střecha budovy je sedlová s krytinou z vláknocementové šablony. Na střeše jsou žlaby se svody. Klempířské konstrukce jsou z pozinkovaného plechu. Střecha chaty je opatřena komínem. Okna chaty jsou dřevěná. Vchodové dveře domu jsou dřevěné plné. K chatě patří oplocená zahrada. Oplocení je dřevěné. Přístup k nemovité věci je po nezpevněné komunikaci, pouze pro pěší.

Nájemní smlouvy nebyly zjištěny. Věcná břemena nebyla zjištěna.

Připojení na inženýrské sítě nebylo zjištěno.

Na pozemku parc. č. 4633/2 stojí stavba rodinné rekreace č.e. 9279. Pozemek je v katastru nemovitostí veden jako zastavěná plocha a nádvoří o celkové výměře 26 m². Pozemek parc. č. 4633/1 navazuje na stavební pozemek parc. č. 4633/2 a tvoří s ním jeden funkční celek. V katastru nemovitostí je veden jako trvalý travní porost o celkové výměře 431 m². Pozemky jsou velmi svažité, travnaté a neudržované. Pozemky jsou oploceny dřevěným plotem. Na pozemcích se porosty a suché WC. Pozemky jsou přístupné přes pozemek parc. č. 466/16 ve vlastnickém právu České republiky.

Součástí nemovité věci jsou IS a porosty. Tyto skutečnosti jsou zohledněny v celkové obvyklé ceně.

Příslušenstvím nemovité věci je oplocení a suché WC. Tyto skutečnosti jsou zohledněny v celkové obvyklé ceně.

Ohledání bylo provedeno dne 17.10.2023 bez účasti povinného. Povinnému bylo zasláno oznámení o ohledání nemovité věci. Ve stanoveném čase a na místo samé se povinný nedostavil, neumožnil vnitřní ohledání a nepředložil stavebně technickou ani jinou dokumentaci.

Rizika

Rizika spojená s právním stavem nemovité věci:

NE Nemovitá věc je řádně zapsána v katastru nemovitostí
NE Stav stavby umožňuje podpis zástavní smlouvy (vznikla věc)
NE Skutečné užívání stavby není v rozporu s její kolaudací
NE Přístup k nemovité věci je zajištěn přímo z veřejné komunikace
Komentář: Přístup pouze pro pěší.

Rizika spojená s umístěním nemovité věci:

NE Nemovitá věc není situována v záplavovém území

Věcná břemena a obdobná zatížení:

ANO Exekuce
Komentář: Věcná břemena nebyla zjištěna.

3.4. Stanovení kritérií výběru

Na základě popisu nemovité věci byla stanovena kritéria pro výběr srovnávacích nemovitých věcí jako koeficienty (K2-K7) podobnosti v tomto zpracovaném znaleckém posudku viz 4.2.

Na základě vyhodnocení kritérií byly nalezeny v katastru nemovitostí 3 srovnatelné realizované transakce, jak jsou popsány v části 4.2.

4. POSUDEK

4.1. Popis postupu při analýze dat

Použitý vybraný srovnávací vzorek dle námi stanovených kritérií byl podroben vyhodnocení v námi nadefinovaných parametrech primárně porovnávací metodou, v kterých byly subjektivně hodnoceny jednotlivé odlišnosti od oceňované nemovité věci. Při analýze dat se zohledňují jednotlivé odlišnosti přírůžkou nebo srážkou s ohledem také na slabé a silné stránky oceňované nemovité věci.

Kritéria pro výběr srovnávacích nemovitých věcí byla stanovena následovně:

- typ nemovité věci: rodinná rekreace
- lokalita: okruh cca 10 km

4.2. Ocenění

1. Porovnávací hodnota

1.1. Rodinná rekreace č.e. 9279 Severní Terasa

Oceňovaná nemovitá věc	
Zastavěná plocha:	26,00 m ²
Plocha pozemku:	457,00 m ²

Zdůvodnění a popis použitých koeficientů pro porovnání:

Koeficient K1 zohledňuje případnou redukci pramene ceny. V případě použití sjednaných cen, které byly sjednány v delším časovém úseku, bude v tomto koeficientu vyjádřen vývoj obvyklé ceny v čase. Na základě časové řady bude příslušným indexem sjednaná cena promítnuta do současného období, v kterém je ocenění provedeno.

Koeficient K2 zohledňuje velikost oceňované nemovité věci vzhledem k nemovitým věcem srovnávacím.

Koeficient K3 zohledňuje polohu nemovité věci v rámci územního celku (velikost sídla, občanská vybavenost, dopravní obslužnost) vzhledem k nemovitým věcem srovnávacím.

Koeficient K4 zohledňuje provedení, vybavení a příslušenství oceňované nemovité věci vzhledem k nemovitým věcem srovnávacím.

Koeficient K5 zohledňuje příslušenství oceňované nemovité věci vzhledem k nemovitým věcem srovnávacím.

Koeficient K6 zohledňuje celkový stav oceňované nemovité věci vzhledem k nemovitým věcem srovnávacím.

Koeficient K7 zohledňuje velikost pozemku oceňované nemovité věci vzhledem k pozemkům srovnávacích nemovitých věcí.

Průměrná jednotková cena oceňované nemovité věci (JTC_0) je vypočtena aritmetickým průměrem z jednotlivých upravených jednotkových cen srovnávacích nemovitých věcí ($IJTC_s$). Jednotlivé upravené jednotkové ceny ($IJTC_s$) jsou vypočteny jako násobek jednotkové ceny a celkového koeficientu K_c . Koeficient K_c je vypočten jako násobek jednotlivých koeficientů K_1 až K_n . V koeficientech jsou zahrnuty odlišnosti oceňované nemovité věci vzhledem k nemovitým věcem, které byly použity pro porovnání.

Obvyklá cena oceňované nemovité věci byla vypočtena přímým porovnáním jako aritmetický průměr jednotkových upravených cen srovnávacích nemovitých věcí.

Srovnatelné nemovité věci:

Název:	Rodinná rekreace Severní Terasa	
Lokalita:	č.e. 8965	
Popis:	Rodinná rekreace nacházející se ve městě Ústí nad Labem - Severní Terasa. Jedná se o samostatně stojící, přízemní budovu smíšené konstrukce s podkrovím. Střecha budovy je sedlová. Na střeše jsou žlaby se svody. Okna chaty jsou dřevěná. Nemovitá věc stojí na pozemku o celkové výměře 979 m ² . Zastavěná plocha nemovité věci je 20 m ² . Nemovitá věc je připojena na dostupné inženýrské sítě. Příslušenstvím nemovité věci je oplocení a vedlejší stavba. K domu patří zahrada. Přístup k nemovité věci je z místní neuzpevněné komunikace.	
Pozemek:	979,00 m ²	
Zastavěná plocha:	20,00 m ²	
Použité koeficienty:		
K1 Redukce pramene ceny	1,00	
K2 Velikosti objektu	1,02	
K3 Poloha	1,00	
K4 Provedení a vybavení	1,00	
K5 Příslušenství nemovité věci	0,90	
K6 Celkový stav	1,00	
K7 Vliv pozemku	0,95	
	Cena	Celkový koeficient K_c
	1 100 000 Kč	0,87
		Upravená cena
		957 000 Kč



Zdroj: realizovaný prodej z
15.8.2023
(V-4331/2023-510)

Název:	Rodinná rekreace Povrly
Lokalita:	Na Panském ev. č. 508
Popis:	Jedná se o chatu se zahradou. Zahrada je ve stavu udržovaném. Je součástí zahrádkářské osady v lokalitě nad zimním stadionem. Oplocený pozemek zahrady je v osobním vlastnictví. Na zahradě je vytvořeno několik relaxačních zón. Především jde o bazén s filtrací (průměr 3 m a hloubka 0,8 m), dále je zde zastřešený altán se solárním osvětlením a dětská trampolína. Na pozemku jsou i přístřešky k uložení zahradního nářadí. Na pozemku stojí zděná chata s jednou obytnou místností a podkrovní ložnicí. Chata byla zkolaudována v roce 1990. Je částečně podsklepená. Zastavěná plocha je 17 m ² , sklep má výměru 8 m ² . Posedět můžete na zastřešené terase. V přízemí chaty je obytná místnost s kamny na tuhá paliva (5 kW), po dřevěných schodech se dostanete do podkroví s ložnicí pro čtyři osoby. Celková užitná plocha včetně sklepa a podkrovní ložnice je 39 m ² (měřeno v úrovni podlahy). Do chaty a na pozemek zahrady je přivedena elektřina. Voda je na zahradě k dispozici užitková sezónní, do lokality je přivedena z místní přehrady. Na

pozemku zahrady je suché WC.

Pozemek: 373,00 m²

Zastavěná plocha: 17,00 m²

Použité koeficienty:

K1 Redukce pramene ceny	1,00
K2 Velikosti objektu	1,00
K3 Poloha	1,03
K4 Provedení a vybavení	0,95
K5 Příslušenství nemovité věci	0,85
K6 Celkový stav	1,00
K7 Vliv pozemku	0,95



Zdroj: realizovaný prodej z
21.7.2023
(V-3912/2023-510)

Cena
1 250 000 Kč

Celkový koeficient Kc
0,79

Upravená cena
987 500 Kč

Název: **Rodinná rekreace Ústí nad Labem - Všebořice**

Lokalita: parc. č. 159/2

Popis: Jedná se o zahradu s rekreační chatou v zahrádkářské kolonii ve Všebořicích v Ústí nad Labem (za ZŠ Pod Vodojemem). Součástí je dřevěná chata o zastavěné ploše 15 m², zahradní domek, dřevník (vše k rekonstrukci) a pozemky v osobním vlastnictví o celkové výměře 1 048 m². Přístupové cesty jsou ve vlastnictví města Ústí nad Labem z ulic Lipová a Slunná), přístup je tak právně zajištěn. Z inženýrských sítí je na zahradu přivedena elektrická energie a obecní vodovod (voda je pitná a sezónní).

Pozemek: 1 048,00 m²

Zastavěná plocha: 15,00 m²

Použité koeficienty:

K1 Redukce pramene ceny	1,00
K2 Velikosti objektu	1,05
K3 Poloha	1,00
K4 Provedení a vybavení	1,00
K5 Příslušenství nemovité věci	0,90
K6 Celkový stav	1,05
K7 Vliv pozemku	0,94



Zdroj: realizovaný prodej z
19.12.2022
(V-7390/2022-510)

Cena
1 061 000 Kč

Celkový koeficient Kc
0,93

Upravená cena
986 730 Kč

Minimální jednotková porovnávací cena

957 000 Kč/ks

Průměrná jednotková porovnávací cena

977 077 Kč/ks

Maximální jednotková porovnávací cena

987 500 Kč/ks

Výpočet porovnávací hodnoty na základě přímého porovnání			
Průměrná jednotková cena			977 077 Kč/ks
Porovnávací hodnota před korekcí ceny			977 077
Riziko přístupu	* 0,95	=	928 223,15
Nižší obchodovatelnost spoluvlastnických podílů	* 0,75	=	696 167,36
Vlastnický podíl	*		1 / 3
Výsledná porovnávací hodnota			232 056 Kč

Postup výpočtu

Získaná data se vyhodnocují primárně metodou porovnávací, výjimečně dle specifikace nebo charakteru nemovité věci lze použít i jiné metody např. výnosovou v takovém případě je volba metody v posudku řádně odůvodněna, proč došlo k tomu postupu.

Ocenění je provedeno „cenou obvyklou“ ve smyslu definice uvedené §2, odst. 1 až 9 zákona č. 151/1997 Sb., o oceňování majetku a o změně některých zákonů (zákon o oceňování majetku), ve znění pozdějších předpisů:

1) Pokud tento zákon nestanoví jiný způsob oceňování, oceňují se majetek a služba obvyklou cenou.

(2) Obvyklou cenou se pro účely tohoto zákona rozumí cena, která by byla dosažena při prodeji stejného, popřípadě obdobného majetku nebo při poskytování stejné nebo obdobné služby v obvyklém obchodním styku v tuzemsku ke dni ocenění. Přitom se zvažují všechny okolnosti, které mají na cenu vliv, avšak do její výše se nepromítají vlivy mimořádných okolností trhu, osobních poměrů prodávajícího nebo kupujícího ani vliv zvláštní obliby. Mimořádnými okolnostmi trhu se rozumějí například stav tísně prodávajícího nebo kupujícího, důsledky přírodních či jiných kalamit. Osobními poměry se rozumějí zejména vztahy majetkové, rodinné nebo jiné osobní vztahy mezi prodávajícím a kupujícím. Zvláštní oblibou se rozumí zvláštní hodnota přikládaná majetku nebo službě vyplývající z osobního vztahu k nim. Obvyklá cena vyjadřuje hodnotu majetku nebo služby a určí se ze sjednaných cen porovnáním.

(3) V odůvodněných případech, kdy nelze obvyklou cenu určit, oceňuje se majetek a služba tržní hodnotou, pokud zvláštní právní předpis nestanoví jinak. Přitom se zvažují všechny okolnosti, které mají na tržní hodnotu vliv. Důvody pro neurčení obvyklé ceny musejí být v ocenění uvedeny.

(4) Tržní hodnotou se pro účely tohoto zákona rozumí odhadovaná částka, za kterou by měly být majetek nebo služba směněny ke dni ocenění mezi ochotným kupujícím a ochotným prodávajícím, a to v obchodním styku uskutečněném v souladu s principem tržního odstupu, po náležitém marketingu, kdy každá ze stran jednala informovaně, uvážlivě a nikoli v tísně. Principem tržního odstupu se pro účely tohoto zákona rozumí, že účastníci směny jsou osobami, které mezi sebou nemají žádný zvláštní vzájemný vztah a jednají vzájemně nezávisle.

(5) Určení obvyklé ceny a tržní hodnoty a postup při tomto určení musejí být z ocenění zřejmé, jejich použití, včetně použitých údajů, musí být odůvodněno a odpovídat druhu předmětu ocenění, účelu ocenění a dostupnosti objektivních dat využitelných pro ocenění. Podrobnosti k určení obvyklé ceny a tržní hodnoty stanoví vyhláška.

(6) Mimořádnou cenou se rozumí cena, do jejíž výše se promítly mimořádné okolnosti trhu, osobní poměry prodávajícího nebo kupujícího nebo vliv zvláštní obliby.

(7) Cena určená podle tohoto zákona jinak než obvyklá cena, mimořádná cena nebo tržní hodnota, je cena zjištěná.

(8) Službou je poskytování činností nebo hmotně zachytitelných výsledků činností.

(9) Jiným způsobem oceňování stanoveným tímto zákonem nebo na jeho základě je

a) nákladový způsob, který vychází z nákladů, které by bylo nutno vynaložit na pořízení předmětu ocenění v místě ocenění a podle jeho stavu ke dni ocenění,

b) výnosový způsob, který vychází z výnosu z předmětu ocenění skutečně dosahovaného nebo z výnosu, který lze z předmětu ocenění za daných podmínek obvykle získat, a z kapitalizace tohoto výnosu (úrokové míry),

c) porovnávací způsob, který vychází z porovnání předmětu ocenění se stejným nebo obdobným předmětem a cenou sjednanou při jeho prodeji; je jím též ocenění věci odvozením z ceny jiné funkčně související věci,

d) oceňování podle jmenovité hodnoty, které vychází z částky, na kterou předmět ocenění zní nebo která je jinak zřejmá,

e) oceňování podle účetní hodnoty, které vychází ze způsobů oceňování stanovených na základě předpisů o účetnictví,

f) oceňování podle kurzové hodnoty, které vychází z ceny předmětu ocenění zaznamenané ve stanoveném období na trhu,

g) oceňování sjednanou cenou, kterou je cena předmětu ocenění sjednaná při jeho prodeji, popřípadě cena odvozená ze sjednaných cen.

Obvyklá cena se stanoví porovnávací metodou na základě přímého porovnání, a to na základě přepočtu přes cenu nebo užitnou plochu zpravidla min. tří (jsou-li k dispozici) obdobných nemovitých věcí. Porovnání je provedeno na základě subjektivního vyhodnocení shodných parametrů porovnávaných nemovitých věcí, které se o jednotlivého typu nemovité věci mohou lišit. Tyto parametry nazýváme koeficienty podobnosti. V každém z koeficientů se hodnotí kladné i záporné stránky, které jsou poté vyjádřeny číselně.

V případě, že oceňovaná nemovitá věc je zasažena riziky majícím vliv na obvyklou cenu (přístup, povodeň, atd.), lze výše uvedenou výslednou obvyklou cenu upravit srážkou v příslušné velikosti.

Problematika spoluvlastnických podílů

V případě, že předmětem ocenění je spoluvlastnický podíl, tak se aplikuje srážkový koeficient nižší obchodovatelnosti nemovité věci, není-li ve znaleckém úkolu (zadavatelem posudku) určeno jinak. Metodický postup oceňování spoluvlastnických podílů je uveden níže.

Metodicky se pro stanovení ceny obvyklé vychází ze vzorků podobných nemovitých věcí nabízených k prodeji (nebo již zrealizovaných prodejů), obecně tedy z aktuální tržní ceny porovnatelných nemovitých věcí, avšak nemovitých věcí nabízených či již prodaných jako celek. Ačkoliv stav, kdy se nemovitá věc nachází ve spoluvlastnictví více osob, není nijak neobvyklý, tak vesměs se jednotlivé spoluvlastnické podíly na nemovitých věcech, až na vzácné výjimky, veřejně

neobchodují, neboť na realitním trhu je takřka mizivá poptávka po takovýchto částech nemovitých věcí. Tato faktická neexistence trhu se spoluvlastnickými podíly na nemovitých věcech je přímým důsledkem nízké obchodovatelnosti spoluvlastnických podílů na nemovitých věcech. Skutečnost, že v podstatě nejsou k dispozici vzorky porovnatelných spoluvlastnických podílů na nemovitých věcech, nýbrž pouze srovnatelné obchodované nemovité věci jakožto celky, musí být jako taková rovněž zohledněna při ocenění spoluvlastnického podílu na nemovité věci, kdy se tak děje prostřednictvím užití koeficientu nižší obchodovatelnosti spoluvlastnických podílů.

Vedle výše zmíněného problematického aspektu při obchodování se spoluvlastnickým podílem na nemovitých věcech spočívajícím v někdy až absentujícím trhu se spoluvlastnickými podíly na nemovitých věcech je rovněž nutné zmínit, že situace, kdy předmětem obchodní transakce není celá nemovitá věc, nýbrž pouze spoluvlastnický podíl, představuje pro případného zájemce o koupi nemovité věci značný zdroj potenciačních potíží, a to z toho důvodu, že se po nabytí daného spoluvlastnického podílu nestane výlučným vlastníkem nemovité věci, tedy nebude oprávněn rozhodovat o osudu dotyčné nemovité věci zcela libovolně dle vlastního úsudku ani s ní takto nakládat, nýbrž bude do budoucna nucen vždy nějakým způsobem kooperovat s ostatními spoluvlastníky.

Tyto nepříjemnosti, které jsou spojené s koupí pouze spoluvlastnického podílu na nemovité věci, se následně odrážejí v zájmu potenciačních kupujících při nabídce spoluvlastnických podílů k prodeji, který je obecně nižší v porovnání se situací, kdy je nabízena celá nemovitá věc, v důsledku čehož je rovněž i dosahovaná prodejní cena spoluvlastnického podílu nižší, než by napovídala velikost konkrétního spoluvlastnického podílu – tedy například u spoluvlastnického podílu o velikosti 1/2 je jeho prodejní cena nižší než polovina celé nemovité věci, u velikosti 1/3 je jeho prodejní cena nižší než třetina celé nemovité věci atp. Nejinak je tomu i v případě prodeje spoluvlastnického podílu v exekučním řízení formou veřejné dražby, naopak skutečnost je taková, že v tomto případě jsou výše zmíněné problematické charakteristiky spoluvlastnického podílu kupujícími vnímány dokonce ještě intenzivněji, neboť se s ostatními spoluvlastníky zpravidla neznají a riziko případných budoucích neshod mezi nimi je tím pádem ještě akcentováno.

Tato snížená obchodovatelnost musí být při oceňování samotného spoluvlastnického podílu na nemovité věci samozřejmě zohledněna a tato komplikace musí být promítnuta do zjištěné obvyklé ceny spoluvlastnického podílu, jak ostatně vyplývá i z dikce ustanovení § 2 odst. 2 zákona č. 151/1997 Sb., o oceňování majetku: „*Obvyklou cenou se pro účely tohoto zákona rozumí cena, která by byla dosažena při prodejích stejného, popřípadě obdobného majetku nebo při poskytování stejné nebo obdobné služby v obvyklém obchodním styku v tuzemsku ke dni ocenění. Přitom se zvažují všechny okolnosti, které mají na cenu vliv, avšak do její výše se nepromítají vlivy mimořádných okolností trhu, osobních poměrů prodávajícího nebo kupujícího ani vliv zvláštní obliby. Mimořádnými okolnostmi trhu se rozumějí například stav tísně prodávajícího nebo kupujícího, důsledky přírodních či jiných kalamit. Osobními poměry se rozumějí zejména vztahy majetkové, rodinné nebo jiné osobní vztahy mezi prodávajícím a kupujícím. Zvláštní oblibou se rozumí zvláštní hodnota přikládána majetku nebo službě vyplývající z osobního vztahu k nim. Obvyklá cena vyjadřuje hodnotu majetku nebo služby a určí se ze sjednaných cen porovnáním.*„

S ohledem k výše nastíněné obecně obtížné obchodovatelnosti spoluvlastnických podílů je tedy nutné stanovit obvyklou cenu pouhého spoluvlastnického podílu na nemovité věci nižší, než by odpovídalo mechanickému matematickému vyjádření hodnoty podílu z celku. Nelze tudíž výslednou cenu stanovit pouze jako součin velikosti spoluvlastnického podílu s cenou celku. Je proto nutné nejen zjištěnou obvyklou cenu celku před korekcí ceny vynásobit spoluvlastnickým podílem, nýbrž ještě cenu dále ponížít, a to koeficientem nižší obchodovatelnosti spoluvlastnických podílů.

Jedná se o základní referenční model a jeho aplikaci na vybraný soubor dat. V případě, že v ojedinělých případech nelze postupovat dle výše uvedeného, lze zvolit postup jiný, nicméně ten musí být ve znaleckém posudku podrobně vysvětlen a popsán, jak je již uvedeno výše.

4.3. Výsledky analýzy dat

1. Porovnávací hodnota

1.1. Rodinná rekreace č.e. 9279 Severní Terasa

232 056,- Kč

Porovnávací hodnota	232 056 Kč
----------------------------	-------------------

Silné stránky

- lokalita
- dostupnost autobusová

Slabé stránky

- přístup pouze pro pěší

Obvyklá cena	234 000 Kč
slovy: Dvěstětricetčtyřitisíc Kč	

Komentář ke stanovení výsledné ceny

Při zjištění ceny obvyklé klademe důraz na srovnání nemovitých věcí ze sjednaných cen (realizovaných prodejů) v daném místě a čase se skutečnostmi zjištěnými při místním šetření. Při stanovení porovnávací hodnoty jsme vycházeli z údajů uvedených v katastru nemovitostí a aplikací třetích stran (Valuo.cz, RE\MAX). V databázi jsme našli srovnatelné porovnávací nemovité věci, z nichž jsme vybrali ty, které nejvíce odpovídaly oceňované nemovité věci zejména co do lokality, velikosti, stáří a celkového stavu; tyto porovnávací nemovité věci byly následně použity pro výpočet obvyklé ceny. Určení obvyklé ceny nemá za cíl zjištění obecné či jinak stanovené ceny nemovité věci. Námí stanovená obvyklá cena slouží jako podklad pro stanovení nejnižšího podání pro dražbu. To, jakou má nemovitá věc skutečně hodnotu, za níž může být v daném místě a čase prodána, se ukáže teprve v dražbě.

V souladu s výše uvedeným byl proveden výpočet porovnávací hodnoty, který je uveden v odstavci 4.2.

5. ODŮVODNĚNÍ

5.1. Interpretace výsledků analýzy

Na základě výsledků analýzy, které jsou objektivním výstupem aplikace zvolené metody v kombinaci se shromážděnými a zpracovanými daty, zpravidla není možné ještě zodpovědět znaleckou otázku v závislosti na charakteru a specifik oceňované nemovité věci. Znalec interpretuje výsledky analýzy dat. V této interpretaci pak již znalec promítá své vlastní zkušenosti a vnáší do znaleckého posudku subjektivní prvek s odkazem, jak je např. popsáno v Advokátním bulletinu 11/2020.

Na základě provedeného porovnání s odkazem na soubor dat obsažený výše v odstavci porovnávací metoda s ohledem na vyhodnocení slabých a silných stránek, viz odst. 4.3. oceňované nemovité věci, a také s ohledem na případná rizika stanovujeme obvyklou cenu nemovité věci v níže uvedené objektivní zaokrouhlené výši.

5.2. Kontrola postupu

Byla provedena kontrola postupu podle § 52 písm. a) až e).

a) vybere zdroj dat	byla provedena
b) sebere nebo vytvoří data	byla provedena
c) zpracuje data	byla provedena
d) provede analýzu dat a zformuluje její výsledky	byla provedena
e) interpretuje výsledky analýzy dat	byla provedena
f) zkontroluje svůj postup podle písmen a) až e)	byla provedena
g) zformuluje závěr	byla provedena

6. ZÁVĚR

6.1. Citace zadané odborné otázky a odpověď

Otázka

Znaleckým úkolem bylo provést ocenění cenou obvyklou ideálního spoluvlastnického podílu o velikosti 1/3 (jedna třetina) na pozemku parc. č. 4633/1 (trvalý travní porost) a na pozemku parc. č. 4633/2 (zastavěná plocha a nádvoří), jehož součástí je stavba č.e. 9279 Severní Terasa, způsob využití: rod. rekreace, vše v kat. území Ústí nad Labem, obec Ústí nad Labem, část obce Severní Terasa, okres Ústí nad Labem, zapsáno na LV 3268.

Odpověď

Na základě výše zjištěných skutečností dle námi vybraných zdrojových dat a provedené analýze stanovujeme cenu obvyklou v objektivní zaokrouhlené výši **234.000,-Kč**.

Níže uvádíme rozpis jednotlivých požadovaných částí dle usnesení soudního exekutora:

I. Nemovitá věc, které se výkon týká:

- ideálního spoluvlastnického podílu o velikosti 1/3 (jedna třetina) na pozemku parc. č. 4633/1 (trvalý travní porost) a na pozemku parc. č. 4633/2 (zastavěná plocha a nádvoří), jehož součástí je stavba č.e. 9279 Severní Terasa, způsob využití: rod. rekreace, vše v kat. území Ústí nad Labem, obec Ústí nad Labem, část obce Severní Terasa, okres Ústí nad Labem, zapsáno na LV 3268.

II. Příslušenství nemovité věci, které se výkon týká:

- oplocení, suché WC.

III. Výsledná cena nemovité věci (I.) a jejího příslušenství (II.), které se výkon týká:

- v objektivní zaokrouhlené výši **234.000,- Kč**.

IV. Známá věcná břemena, výměnky a nájemní, pachtovní či předkupní práva, která prodejem v dražbě nezaniknou:

- nezjištěny.

Obvyklá cena

234 000 Kč

slovy: Dvěstětřicetčtyřitisíc Kč

6.2. Podmínky správnosti závěru, případně skutečnosti snižující jeho přesnost

Dle § 57 vyhlášky č. 503/2020 Sb. Znalec zohlední při kontrole svého postupu podle § 52 písm. a) až e) též veškeré skutečnosti, které vzhledem k použitým podkladům a metodám mohou snižovat přesnost závěru znaleckého posudku. Sdělujeme, že námi zjištěné podklady jsou dostatečné pro stanovení obvyklé ceny dle novely zákona o oceňování. Při stanovení obvyklé ceny, jak je uvedeno výše, vycházíme z realizovaných cen a z údajů získaných při místním šetření. V případě, že nám nebylo umožněno vnitřní ohledání nemovité věci, tak náš závěr může, ale i nemusí být nepatrně zkreslen. Výše uvedené skutečnosti jsou závislé od praxe a subjektivního vyhodnocení stavebně-technického stavu oceňované nemovité věci osobami podílejícími se na zpracování znaleckého posudku. Dle našeho odborného názoru a praxe, lze považovat vliv uvedeného zkreslení z velké části za minimální.

SEZNAM PŘÍLOH

	počet stran A4 v příloze:
Výpis z katastru nemovitostí pro LV č. 3268	7
Snímek katastrální mapy	1
Snímek ortofotomapy	1
Mapa oblasti	1
Fotodokumentace nemovité věci	1

Doplňující informace

Odměna byla sjednána v souladu s vyhláškou č. 504/2020 Sb.

Osoby podílející se na zpracování znaleckého posudku:

JUDr. Mgr. Marcel Petrásek, M.B.A., LL.M.

Ing. Jiří Roub

Ing. Petra Jedličková

Jakub Chrástecský

Označení osoby, která je povinna na žádost orgánu veřejné moci osobně stvrdit nebo doplnit znalecký posudek nebo blíže vysvětlit jeho obsah, pokud znalecký posudek zpracovala znalecká kancelář (§ 28 zákona č. 254/2019 Sb. o znalcích, znaleckých kancelářích a znaleckých ústavech):

JUDr. Mgr. Marcel Petrásek, M.B.A., LL.M.

Ing. Jiří Roub

Konzultant nebyl přibrán.

ZNALECKÁ DOLOŽKA

Posudek podává Znalecká společnost s.r.o., se sídlem v Praha 1 - Nové Město, Palackého 715/15, PSČ 110 00, IČ 29042054, zapsaná MSpr ČR č.j. 165/2010-OD-ZN podle ust. § 21 odst. 3 zák. č. 36/1967 Sb. a § 6 odst. 1 vyhl. Č. 37/1967 Sb., ve znění pozdějších předpisů, do prvního oddílu seznamu ústavů kvalifikovaných pro znaleckou činnost, a to pro znalecké posudky v oboru ekonomika s rozsahem znaleckého oprávnění pro ceny a odhady nemovitostí.

Znalecký posudek je zapsán v evidenci posudků pod pořadovým číslem 056523/2023.

V Praze 27.10.2023

JUDr. Mgr.
Marcel
Petrásek,
M.B.A.,
LL.M.

Digitálně
podepsal JUDr.
Mgr. Marcel
Petrásek, M.B.A.,
LL.M.
Datum:
2023.10.27
11:50:20 +02'00'



OTISK ZNALECKÉ PEČETI

Znalecká společnost s.r.o.
Palackého 715/15
110 00 Praha 1 - Nové Město

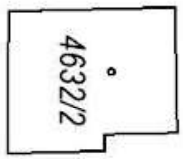
4669/16



4630/1

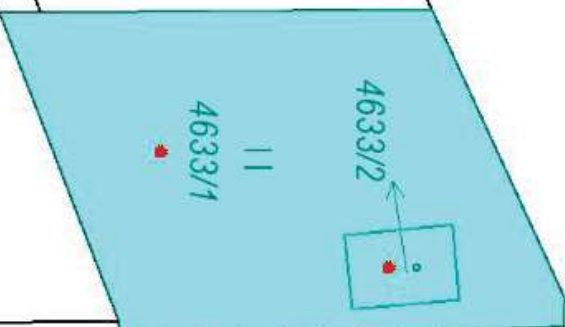


4631/1



4632/3

4631/5



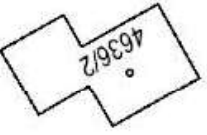
4633/1

4633/2



4634/1

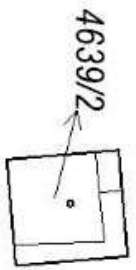
4635



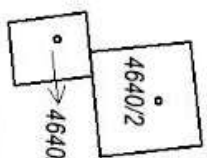
4636/1

4638

4637



4639/1



4640/1

4641

4643/1



4643/2



4642/1



44630

44631

44632

44633

44634

44635

44636

44637

44638

44639

44640

44641

44642

44643

44644

44645

44646

44647

44648

44649

44650

44651

44652

44653

44654

44655

44656

44657

44658

44659

44660

44661

44662

44663

44664

44665

44666

44667

44668

44669

44670

44671

44672

44673

44674

44675

44676

44677

44678

44679

44680

44681

44682

44683

44684

44685

44686

44687

44688

44689

44690

44691

44692

44693

44694

44695

44696

44697

44698

44699

44700

44701

44702

44703

44704

44705

44706

44707

44708

44709

44710

44711

44712

44713

44714

44715

44716

44717

44718

44719

44720

44721

44722

44723

44724

44725

44726

44727

44728

44729

44730

44731

44732

44733

44734

44735

44736

44737

44738

44739

44740

44741

44742

44743

44744

44745

44746

44747

44748

44749

44750

44751

44752

44753

44754

44755

44756

44757

44758

44759

44760

44761

44762

44763

44764

44765

44766

44767

44768

44769

44770

44771

44772

44773

44774

44775

44776

44777

44778

44779

44780

44781

44782

44783

44784

44785

44786

44787

44788

44789

44790

44791

44792

44793

44794

44795

44796

44797

44798

44799

44800

44801

44802

44803

44804

44805

44806

44807

44808

44809

44810

44811

44812

44813

44814

44815

44816

44817

44818

44819

44820

44821

44822

44823

44824

44825

44826

44827

44828

44829

44830

44831

44832

44833

44834

44835

44836

44837

44838

44839

44840

44841

44842

44843

44844

44845

44846

44847

44848

44849

44850

44851

44852

44853

44854

44855

44856

44857

44858

44859

44860

44861

44862

44863

44864

44865

44866

44867

44868

44869

44870

44871

44872

44873

44874

44875

44876

44877

44878

44879

44880

44881

44882

44883

44884

44885

44886

44887

44888

44889

44890

44891

44892

44893

44894

44895

44896

44897

44898

44899

44900

44901

44902

44903

44904

44905

44906

44907

44908

44909

44910

44911

44912

44913

44914

44915

44916

44917

44918

44919

44920

44921

44922

44923

44924

44925

44926

44927

44928

44929

44930

44931

44932

44933

44934

44935

44936

44937

44938

44939

44940

44941

44942

44943

44944

44945

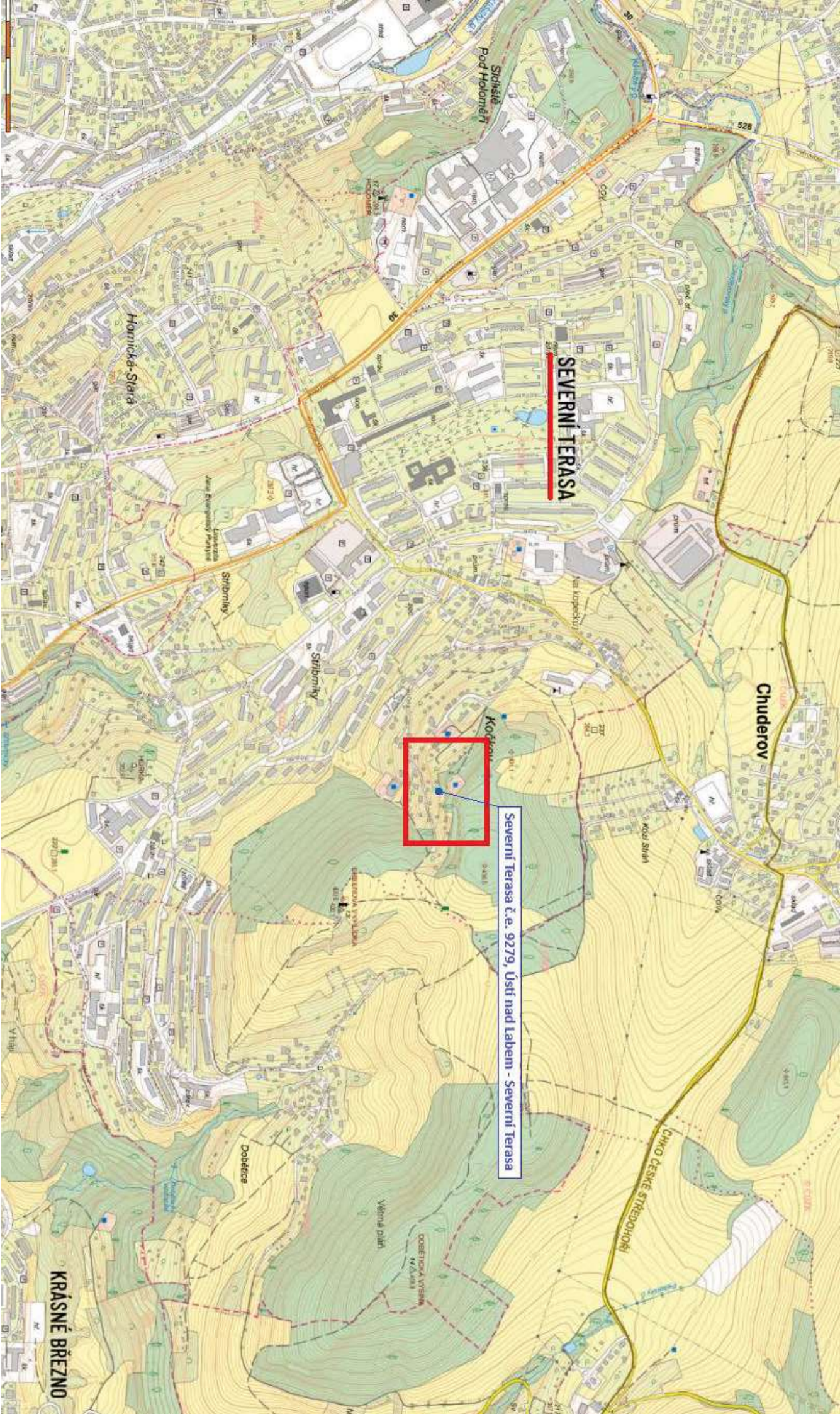
44946

44947

44948

44949

44



SEVERNÍ TERASA

Severní Terasa č.e. 9279, Ústí nad Labem - Severní Terasa

KRÁSNE BŘEZNO

Chuderov

Stáříšské Pod Holaněm

Hornická-Stará

Koflíkov

Doučice

CHKO ČESKÉ STŘEDOHŘÍ

Věsná dílna

OSBETICKÁ VYSIVA
14.01.2011

