

# ZNALECKÝ POSUDEK

číslo položky: 082125/2023

Znalecký posudek je podán v oboru ekonomika, odvětví oceňování nemovitých věcí.



## Stručný popis předmětu znaleckého posudku

Ocenění jednotky č. 2435/84 Ústí nad Labem-centrum pro exekuční řízení č.j. 167 EX 14755/15.

<b>Znalec:</b>	<b>Znalecká společnost s.r.o.</b>
Adresa:	Palackého 715/15, 110 00 Praha 1 - Nové Město

<b>Zadavatel:</b>	<b>EXEKUTORSKÝ ÚŘAD PRAHA 10, JUDr. Igor Ivanko, soudní exekutor</b>
Adresa:	Dědinská 893/29, 161 00 Praha 6

**OBVYKLÁ CENA**

**1 059 000 Kč**

Počet stran: 18

Počet vyhotovení: 1

Vyhotovení číslo: 1

Podle stavu ke dni: 12.1.2024

Vyhotoveno: V Praze 12.1.2024

## 1. ZADÁNÍ

### 1.1. Znalecký úkol, odborná otázka zadavatele

Znaleckým úkolem je provést ocenění cenou obvyklou jednotky č. 2435/84 (byt) v budově Ústí nad Labem-centrum č.p. 2435 (bytový dům, LV 4147) na pozemku parc. č. 1932 (LV 4147) včetně podílu na společných částech domu a pozemku parc. č. 1932 (zastavěná plocha a nádvoří) o velikosti 2202/385034 v kat. území Ústí nad Labem, obec Ústí nad Labem, část obce Ústí nad Labem-centrum, okres Ústí nad Labem, zapsáno na LV 13312.

### 1.2. Účel znaleckého posudku

Účel znaleckého posudku je stanovení obvyklé ceny pro exekuční řízení.

### 1.3. Skutečnosti sdělené zadavatelem mající vliv na přesnost závěru znaleckého posudku

Nebyly sděleny.

### 1.4. Prohlídka

Prohlídka byla provedena dne 4.1.2024.

## 2. VÝČET PODKLADŮ

### 2.1. Popis postupu znalce při výběru zdrojů dat

Znalecká kancelář při zpracování znaleckého posudku vybírá a definuje zdroje dat, které budou v daném znaleckém posudku posuzovány. Zdrojem jsou dokumenty, zkoumaný předmět (věc), veřejné zdroje, informační databáze, informace získané při místním šetření či jakákoli jiná vstupní data, jež mají být zkoumána a vyhodnocena. Znalecká kancelář při výběru zdrojů dat postupuje následovně:

1) Primárním zdrojem dat je katastr nemovitostí a jeho přidružené aplikace.

*„Katastr nemovitostí je soubor údajů o nemovitostech v České republice zahrnující jejich soupis a popis a jejich geometrické a polohové určení. Jeho součástí je evidence vlastnických a jiných věcných práv a dalších, zákonem stanovených, práv k těmto nemovitostem. Katastr nemovitostí obsahuje řadu důležitých údajů o pozemcích a vybraných stavbách a o jejich vlastnících, a to dle zákona č. 256/2013 Sb. o katastru nemovitostí (katastrální zákon).*

*Registr územní identifikace, adres a nemovitostí (RÚIAN) je jedním ze základních registrů veřejné správy. Je veřejným seznamem, nevede žádné osobní údaje a je jedinečným zdrojem adres nejen pro veřejnou správu. Obsahuje také údaje o územních prvcích, územně evidenčních jednotkách a jejich vzájemných vazbách [zdroj: cuzk.cz]“*

Získaná zdrojová data jsou propojena s aplikacemi třetích stran a tím jsme získali další údaje jako jsou např. mapové podklady území, ortofotomapy, územní plány aj.

2) Sekundárním zdrojem dat je místní šetření, při kterém jsou sbírána data o oceňované nemovité věci přímo na místě na základě vnějšího ohledání, včetně pořízení podrobné fotodokumentace. Pokud je nám poskytnuta alespoň částečná součinnost jsou získána dále data o vnitřním uspořádání nemovité věci, jejím vybavením a stavu. Dochází také k zaměření nemovité věci v případě stavby je-li umožněn přístup do všech prostor objektu.

Dalším definovaným zdrojem dat jsou aplikace společností Valuo.cz, RE/MAX, či jiných realitních kanceláří, z kterých lze získat fotografie, popis, rozměry nejen srovnávacích vzorků. Tyto data je nutné potom jednoznačně zidentifikovat s katastrem nemovitostí, z kterého je získána kupní cena. Tuto identifikaci jsme provedli.

### 2.2. Výčet vybraných zdrojů dat a jejich popis

Níže uvádíme výpis podkladů, z kterých bylo při vyhotovení znaleckého posudku čerpáno. Jedná se o zdrojové dokumenty a informace, které mají dle našeho odborného názoru vliv na vypracování znaleckého posudku a zodpovězení uloženého znaleckého úkonu:

- usnesení soudního exekutora JUDr. Igora Ivanka o ustanovení znalecké kanceláře a objednávka znaleckého posudku ze dne 6.12.2023 pod č.j. 167 EX 14755/15-231.

- informace získané při místním šetření např. fotodokumentace pořízena při prohlídce, zjištění skutečnosti dotčené nemovité věci dne 4.1.2024.

- list vlastnictví č. 13312 ze dne 4.12.2023, vyhotoveno dálkovým přístupem,
- katastrální mapa, včetně ortofotomapy ze dne 20.12.2023, vyhotoveno přes aplikaci katastru Marushka, RÚIAN,
- aplikace třetích stran (mapy.cz, www.google.com/maps, povodňová mapa ČR - EDPP.CZ) dále se jedná o portály státní správy jako je např. databáze NPÚ.cz aj.), vyhotovení mapového podkladu ze serveru mapy.cz ze dne 20.12.2023.
- kopie prohlášení vlastníka.
- informace o realizovaných cenách z dostupných databází (katastru nemovitostí):
  - realizovaný prodej vedený pod číslem vkladového řízení V-3482/2023-510. Podání k okamžiku 27.6.2023, spárovaný s databází Valuo.cz pod číslem 1321127,
  - realizovaný prodej vedený pod číslem vkladového řízení V-6412/2023-510. Podání k okamžiku 23.11.2023, spárovaný s databází Valuo.cz pod číslem 1402189,
  - realizovaný prodej vedený pod číslem vkladového řízení V-5775/2023-510. Podání k okamžiku 24.10.2023,
  - realizovaný prodej vedený pod číslem vkladového řízení V-5037/2023-510. Podání k okamžiku 19.9.2023, spárovaný s databází Valuo.cz pod číslem 1320627.

Podrobný popis dat, která byla pro ocenění vybrána (srovnávací vzorky) a použita dle nadefinovaných kritérií je obsažen v odstavci 4.2 znaleckého posudku.

### **2.3. Věrohodnost zdroje dat**

Zdrojem dat jsou data získaná primárně z katastru nemovitostí a sekundárně z databází aplikací třetích stran na nich navazující.

Data lze považovat za věrohodné, protože katastr nemovitostí je veřejný seznam. Obdobně lze uvažovat u aplikací u třetích stran, protože nemají zájem a vliv v dané věci.

Data získána při místním šetření považujeme za věrohodná a pravdivá, protože byla porovnána znalcem s podklady za katastru nemovitostí aplikací třetích stran.

## 3. NÁLEZ

### 3.1. Popis postupu při sběru či tvorbě dat

Na základě definovaných zdrojů dat je proveden z těchto souborů výběr dat dle níže naznačeného postupu.

V nálezů je popsána oceňovaná nemovitá věc, včetně jejího okolí. Data byla vytvořena na základě provedení sběru informací z katastru nemovitostí, z místního šetření (fotodokumentace, popis nemovité věci, údaje od vlastníka, dlužníka, povinného nebo jiné osoby, byla-li místnímu šetření přítomna) a z aplikací třetích stran (mapové podklady, územní plán aj.).

Z výpisů z listů vlastnictví jsou z katastru nemovitostí získány katastrální mapy předmětných oceňovaných nemovitých věcí, včetně souřadnic GNSS a také propojení s registrem územní identifikace, adres a nemovitostí (obsahuje také data o napojení nemovité věci na inženýrské sítě, způsob vytápění, zastavěnou plochu, konstrukci aj.).

Dle výše popsaného datového souboru oceňované nemovité věci jsou volena subjektivně kritéria pro výběr srovnávacích nemovitých věcí. Základní charakteristikou je prvotní vizuální podobnost vycházející z charakteru užívání nemovité věci, které jsou rozděleny v několika základních kategoriích: pozemky, byty, rodinné domy, které se dále dělí dle jejich způsobu užívání. Podle kritérií je proveden výběr z nadefinované množiny vzorků. Kritéria jsou volena dle specifika oceňované věci subjektivně, viz níže bod 4.2. Jedná se např. o lokalitu, výměru pozemku, velikost, stav, atd.

Jako primární zdroj dat pro srovnávací vzorky slouží opět katastr nemovitostí (kupní cena=realizovaný prodej) a aplikace společnosti Valuo.cz, která propojuje data s katastrem nemovitostí a realitními inzeráty. Z realitní inzerce jsou získány fotografie, rozměry a popis srovnávacího vzorku. Z katastru nemovitostí je získán údaj o realizované (kupní) ceně. Je-li potřeba lze vyžádat také kopii kupní smlouvy. V případě, že nejsou podle zhotovených kritérií nalezeny vhodné vzorky dojde k pokusu o výběr z databáze společnosti RE\MAX či jiné realitní databáze, která taktéž jako Valuo.cz obsahuje fotografie, popis, rozměry a kupní cenu srovnávacího vzorku. Pokud ani v této databázi nejsou nalezeny vhodné vzorky dochází k vyhledání srovnávacího vzorku pouze na základě dat z katastru nemovitostí. V tomto případě jsou k dispozici pouze údaje o kupní ceně a RÚIAN, viz výše. Z aplikací třetích stran lze pak dohledat fotografie nemovité věci z veřejné komunikace, ale zpravidla staršího data.

Získaná data jsou níže uvedena v přehledné tabulce v oddílu č. 4.2, kde je zobrazena fotografie objektu, jeho popis, výměra pozemku, identifikace pomocí adresy, kupní cena, včetně čísla řízení aj.

### 3.2. Popis postupu při zpracování dat

Vybrána data dle zadaných kritérií jsou zpracovávány v přehledných tabulkách, převážně včetně fotografií a popisů. U srovnávacích nemovitých věcí jsou také uvedeny realizované ceny se souvisejícími údaji.

### 3.3. Výčet sebraných nebo vytvořených dat

Katastrální údaje : kraj Ústecký, okres Ústí nad Labem, obec Ústí nad Labem, k.ú. Ústí nad Labem

Adresa nemovité věci: Hoření 2435/11, 400 11 Ústí nad Labem-centrum

#### Místopis

Město Ústí nad Labem se nachází v Ústeckém kraji, cca 15 km severozápadně od města Litoměřice, cca 15 km severovýchodně od města Teplice a cca 18 km jihozápadně od města Děčín. Městem protéká řeka Labe. Jedná se o město s rozvinutou infrastrukturou a s rozšířenou nabídkou občanského vybavení. Rozšířená nabídka občanského vybavení je dostupná ve výše zmíněných městech. Ze vzdělávacích zařízení se ve městě nachází mateřské, základní, střední školy včetně gymnázia a vysoké školy. Zdravotní péči ve městě zajišťuje městská nemocnice, poliklinika a lékárny. Nákup zboží je dostupný v obchodních centrech a supermarketech. Ve městě se dále nachází pošta, divadlo, kino a knihovna. Dopravní obslužnost města zajišťují prostředky MHD, příměstské autobusy a vlaky.

Oceňovaná nemovitá věc se nachází v centrální zastavěné části města Ústí nad Labem v části Ústí nad Labem-centrum v ulici Hoření č.p./č.o. 2435/11 ve smíšené zástavbě.

Zastávka autobusu „Malátova“ se nachází cca 100 m od oceňované nemovité věci. Zastávka trolejbusu „Malátova“ se nachází cca 230 m od oceňované nemovité věci. Železniční stanice „Ústí nad Labem západ“ se nachází cca 2,5 km od oceňované nemovité věci.

#### Situace

Typ pozemku:	<input checked="" type="checkbox"/> zast. plocha	<input type="checkbox"/> ostatní plocha	<input type="checkbox"/> orná půda
	<input type="checkbox"/> trvalé travní porosty	<input type="checkbox"/> zahrada	<input type="checkbox"/> jiný
Využití pozemků:	<input type="checkbox"/> RD	<input checked="" type="checkbox"/> byty	<input type="checkbox"/> rekr.objekt <input type="checkbox"/> garáže
Okolí:	<input checked="" type="checkbox"/> bytová zóna	<input type="checkbox"/> průmyslová zóna	<input type="checkbox"/> nákupní zóna
	<input type="checkbox"/> ostatní		
Přípojky:	<input checked="" type="checkbox"/> / <input type="checkbox"/> voda	<input checked="" type="checkbox"/> / <input type="checkbox"/> kanalizace	<input type="checkbox"/> / <input type="checkbox"/> plyn
veř. / vl.	<input checked="" type="checkbox"/> / <input type="checkbox"/> elektro	<input type="checkbox"/> telefon	
Dopravní dostupnost (do 10 minut pěšky):	<input checked="" type="checkbox"/> MHD	<input type="checkbox"/> železnice	<input checked="" type="checkbox"/> autobus
Dopravní dostupnost (do 10 minut autem):	<input checked="" type="checkbox"/> dálnice/silnice I. tř.		<input checked="" type="checkbox"/> silnice II.,III.tř.
Poloha v obci:	širší centrum - smíšená zástavba		
Přístup k pozemku	<input checked="" type="checkbox"/> zpevněná komunikace	<input type="checkbox"/> nezpevněná komunikace	

#### Přístup přes pozemky

parc. č. 1933 Statutární město Ústí nad Labem, Velká Hradební 2336/8, Ústí nad Labem-centrum, 40001 Ústí nad Labem



## Celkový popis nemovité věci

Jedná se o samostatně stojící bytový dům panelové konstrukce s jedním číslem popisným. Dům je pravděpodobně založen na základových roštích. Budova má 14 nadzemních podlaží, kde se nacházejí jednotky a 1 podzemní podlaží (technické). V budově je výtah. V budově je celkem 78 bytových jednotek. Jednotlivé jednotky jsou přístupné z centrálního schodiště. Střecha budovy je plochá. Na střeše je bleskosvod. Okna budovy jsou plastová. Vchodové dveře jsou hliníkové prosklené. Fasáda domu je zateplená. Stavebně-technický stav objektu je dobrý. Přístup k nemovité věci je po místní zpevněné komunikaci s chodníkem. Parkování je možné v omezeném množství před domem.

Oceňovaná jednotka č. 2435/84 se nachází v budově č.p. 2435 v 8. NP a jedná se o garsoniéru. Jednotka sestává z pokoje, předsíně, sklepa, koupelny a WC.

Dispoziční řešení jednotky:

pokoj	14,77 m <sup>2</sup>
předsíň	2,49 m <sup>2</sup>
koupelna	2,00 m <sup>2</sup>
WC	1,56 m <sup>2</sup>
sklep	1,20 m <sup>2</sup>
<b>celkem</b>	<b>22,02 m<sup>2</sup></b>

K bytu patří lodžie (3,14 m<sup>2</sup>). Podlahová plocha lodžie se nezapočítává do celkové užitné plochy jednotky. Užitná plocha jednotky je 22,02 m<sup>2</sup>. Užitná plocha bytu byla určena z údajů kopie prohlášení vlastníka.

Z inženýrských sítí je nemovitá věc napojena na veřejný vodovod, kanalizaci, plynovod a elektřinu. Přípojky nebylo možné ověřit.

Na pozemku parc. č. 1932 stojí bytový dům s č.p. 2435. V katastru nemovitostí je veden jako zastavěná plocha a nádvoří o celkové výměře 701 m<sup>2</sup>. Pozemek je v podílovém spoluvlastnictví jednotlivých vlastníků jednotek. Pozemek je přístupný přes pozemek parc. č. 1933 ve vlastnickém právu statutárního města Ústí nad Labem.

Příslušenství nemovité věci nebylo zjištěno. Tyto skutečnosti jsou zohledněny ve výsledné ceně obvyklé.

Nájemní smlouvy nebyly zjištěny. Věcná břemena nebyla zjištěna.

Ohledání bylo provedeno dne 4.1.2024 bez účasti povinné. Povinné bylo zasláno oznámení o ohledání nemovité věci. Ve stanoveném čase a na místo samé se povinná nedostavila, neumožnila vnitřní ohledání a nepředložila stavebně technickou ani jinou dokumentaci.

## Rizika

### **Rizika spojená s právním stavem nemovité věci:**

- NE Nemovitá věc je řádně zapsána v katastru nemovitostí
- NE Stav stavby umožňuje podpis zástavní smlouvy (vznikla věc)
- NE Skutečné užívání stavby není v rozporu s její kolaudací
- NE Přístup k nemovité věci je zajištěn přímo z veřejné komunikace

### **Rizika spojená s umístěním nemovité věci:**

- NE Nemovitá věc není situována v záplavovém území

### **Věcná břemena a obdobná zatížení:**

ANO Zástavní právo

ANO Exekuce

Komentář: Věcná břemena nebyla zjištěna.

## **3.4. Stanovení kritérií výběru**

Na základě popisu nemovité věci byla stanovena kritéria pro výběr srovnávacích nemovitých věcí jako koeficienty (K2-K7) podobnosti v tomto zpracovaném znaleckém posudku viz 4.2.

Na základě vyhodnocení kritérií byly nalezeny v katastru nemovitostí 4 srovnatelné realizované transakce, jak jsou popsány v části 4.2.



## 4. POSUDEK

### 4.1. Popis postupu při analýze dat

Použitý vybraný srovnávací vzorek dle námi stanovených kritérií byl podroben vyhodnocení v námi nadefinovaných parametrech primárně porovnávací metodou, v kterých byly subjektivně hodnoceny jednotlivé odlišnosti od oceňované nemovité věci. Při analýze dat se zohledňují jednotlivé odlišnosti přírážkou nebo srážkou s ohledem také na slabé a silné stránky oceňované nemovité věci.

Kritéria pro výběr srovnávacích nemovitých věcí byla stanovena následovně:

- typ nemovité věci: byt
- velikost bytů od 21 do 25 m<sup>2</sup>
- lokalita: okruh cca 500 m

### 4.2. Ocenění

#### 1. Porovnávací hodnota

##### 1.1. Jednotka č. 2435/84 Ústí nad Labem-centrum

<b>Oceňovaná nemovitá věc</b>	
<b>Užitná plocha:</b>	22,02 m <sup>2</sup>

#### **Zdůvodnění a popis použitých koeficientů pro porovnání:**

Koeficient K1 zohledňuje případnou redukci pramene ceny. V případě použití sjednaných cen, které byly sjednány v delším časovém úseku, bude v tomto koeficientu vyjádřen vývoj obvyklé ceny v čase. Na základě časové řady bude příslušným indexem sjednaná cena promítnuta do současného období, v kterém je ocenění provedeno.

Koeficient K2 zohledňuje velikost oceňované nemovité věci vzhledem k nemovitým věcem srovnávacím.

Koeficient K3 zohledňuje polohu nemovité věci v rámci územního celku (velikost sídla, občanská vybavenost, dopravní obslužnost) vzhledem k nemovitým věcem srovnávacím.

Koeficient K4 zohledňuje polohu nemovité věci v rámci funkčního celku (podlaží, orientace, přístup) vzhledem k nemovitým věcem srovnávacím.

Koeficient K5 zohledňuje provedení, vybavení a příslušenství oceňované nemovité věci vzhledem k nemovitým věcem srovnávacím. Vybavením se převážně rozumí výskyt balkonu, lodžie, sklepa, sklepní kóje, komory aj.

Koeficient K6 zohledňuje celkový stav oceňované nemovité věci vzhledem k nemovitým věcem srovnávacím.

Koeficient K7 zohledňuje velikost pozemku oceňované nemovité věci vzhledem k pozemkům srovnávacích nemovitých věcí.

**Srovnatelné nemovité věci:**

<b>Název:</b>	<b>Byt č. 2435/91 Ústí nad Labem-centrum</b>			
<b>Lokalita:</b>	Hoření 2435/11			
<b>Popis:</b>	Byt v osobním vlastnictví o dispozici 1+kk o výměře 22 m <sup>2</sup> s lodžii o velikosti 3 m <sup>2</sup> s výhledem na město a okolí, v lokalitě v ulici Hoření na Skřivánku. Byt se nachází v 9. patře čtrnáctipatrového panelového domu. Prošel rekonstrukcí, koupelna je zděná se sprchovým koutem, okna jsou plastová. K bytu náleží sklep. Jedná se o klidný a udržovaný dům po kompletní revitalizaci - zateplení, střecha, vstup do domu, schránky a dva nové výtahy. Veškerá občanská vybavenost v místě. Parkování před domem.			
<b>Užitná plocha:</b>	22,02 m <sup>2</sup>			
<b>Použité koeficienty:</b>				
K1 Redukce pramene ceny			1,00	
K2 Velikosti objektu			1,00	
K3 Poloha v rámci územního celku			1,00	
K4 Poloha v rámci funkčního celku			1,00	
K5 Provedení a vybavení			1,00	
K6 Celkový stav			0,90	
K7 Vliv pozemku			1,00	
				Zdroj: realizovaný prodej z 27.6.2023 (V-3482/2023-510)
<b>Cena [Kč]</b>	<b>Užitná plocha [m<sup>2</sup>]</b>	<b>Jedn. cena Kč/m<sup>2</sup></b>	<b>Celkový koef. K<sub>C</sub></b>	<b>Upravená j. cena [Kč/m<sup>2</sup>]</b>
1 220 000	22,02	55 404	0,90	<b>49 864</b>



<b>Název:</b>	<b>Byt č. 2436/124 Ústí nad Labem-centrum</b>			
<b>Lokalita:</b>	Hoření 2436/9			
<b>Popis:</b>	Byt v osobním vlastnictví o dispozici 1+kk, který se nachází ve městě Ústí nad Labem v části Ústí nad Labem-centrum v ulici Hoření. Dům má 14 nadzemní a 1 podzemní podlaží. Budova je po rekonstrukci. Byt je po rekonstrukci koupelny. Okna bytu jsou plastová. Z inženýrských sítí je nemovitá věc napojena na dostupné přípojky. K bytu patří sklep a lodžie. Parkování je možné před domem. Přístup k nemovité věci je z místní zpevněné komunikace s chodníkem.			
<b>Užitná plocha:</b>	21,75 m <sup>2</sup>			
<b>Použité koeficienty:</b>				
K1 Redukce pramene ceny			1,00	
K2 Velikosti objektu			1,00	
K3 Poloha v rámci územního celku			1,00	
K4 Poloha v rámci funkčního celku			1,00	
K5 Provedení a vybavení			1,00	
K6 Celkový stav			0,95	
K7 Vliv pozemku			1,00	
				Zdroj: realizovaný prodej z 23.11.2023 (V-6412/2023-510)
<b>Cena [Kč]</b>	<b>Užitná plocha [m<sup>2</sup>]</b>	<b>Jedn. cena Kč/m<sup>2</sup></b>	<b>Celkový koef. K<sub>C</sub></b>	<b>Upravená j. cena [Kč/m<sup>2</sup>]</b>
1 160 000	21,75	53 333	0,95	<b>50 666</b>



<b>Název:</b>	<b>Byt č. 2433/70 Ústí nad Labem-centrum</b>			
<b>Lokalita:</b>	Malátova 2433/9			
<b>Popis:</b>	Byt v osobním vlastnictví, který se nachází ve městě Ústí nad Labem v části Ústí nad Labem-centrum v ulici Malátova. Dům má 14 nadzemní a 1 podzemní podlaží. Budova je po rekonstrukci. Z inženýrských sítí je nemovitá věc napojena na dostupné přípojky. Parkování je možné před domem. Přístup k nemovité věci je z místní zpevněné komunikace s chodníkem.			
<b>Užitná plocha:</b>	24,60 m <sup>2</sup>			
<b>Použité koeficienty:</b>				
K1 Redukce pramene ceny			1,00	
K2 Velikosti objektu			1,00	
K3 Poloha v rámci územního celku			1,00	
K4 Poloha v rámci funkčního celku			1,00	
K5 Provedení a vybavení			1,00	
K6 Celkový stav			1,00	
K7 Vliv pozemku			1,00	
				Zdroj: realizovaný prodej z 24.10.2023 (V-5775/2023-510)
<b>Cena [Kč]</b>	<b>Užitná plocha</b>	<b>Jedn. cena</b>	<b>Celkový koef.</b>	<b>Upravená j. cena</b>
	[m <sup>2</sup> ]	Kč/m <sup>2</sup>	Kc	[Kč/m <sup>2</sup> ]
1 000 000	24,60	40 650	1,00	<b>40 650</b>



<b>Název:</b>	<b>Byt č 2372/11 Ústí nad Labem-centrum</b>			
<b>Lokalita:</b>	SNP 2372/23			
<b>Popis:</b>	Byt v osobním vlastnictví o dispozici 1+kk s podlahovou plochou 21 m <sup>2</sup> umístěn ve 3. patře rekonstruovaného panelového domu v části města Ústí nad Labem - centrum, ul. SNP. Bytová jednotka je zčásti rekonstruována a se skládá z obývacího pokoje s kuchyňským koutem, koupelnou a WC, podlahy chodby, koupelny a WC jsou tvořeny keramickou dlažbou. K bytu náleží sklepní koje. Okno bytu je orientováno na jih. Samotný dům je čistý, zateplený a rekonstruovaný. Parkování je možné přímo před domem - na parkovištích.			
<b>Užitná plocha:</b>	21,00 m <sup>2</sup>			
<b>Použité koeficienty:</b>				
K1 Redukce pramene ceny			1,00	
K2 Velikosti objektu			1,00	
K3 Poloha v rámci územního celku			1,00	
K4 Poloha v rámci funkčního celku			1,00	
K5 Provedení a vybavení			1,00	
K6 Celkový stav			0,95	
K7 Vliv pozemku			1,00	
				Zdroj: realizovaný prodej z 19.9.2023 (V-5037/2023-510)
<b>Cena [Kč]</b>	<b>Užitná plocha</b>	<b>Jedn. cena</b>	<b>Celkový koef.</b>	<b>Upravená j. cena</b>
	[m <sup>2</sup> ]	Kč/m <sup>2</sup>	Kc	[Kč/m <sup>2</sup> ]
1 130 000	21,00	53 810	0,95	<b>51 120</b>



Minimální jednotková porovnávací cena	40 650 Kč/m <sup>2</sup>
Průměrná jednotková porovnávací cena	48 075 Kč/m <sup>2</sup>
Maximální jednotková porovnávací cena	51 120 Kč/m <sup>2</sup>

<b>Výpočet porovnávací hodnoty na základě užitné plochy</b>	
Průměrná jednotková cena	<b>48 075 Kč/m<sup>2</sup></b>
Celková užitná plocha oceňované nemovité věci	22,02 m <sup>2</sup>
<b>Výsledná porovnávací hodnota</b>	<b>1 058 612 Kč</b>

### Postup výpočtu

Získaná data se vyhodnocují primárně metodou porovnávací, výjimečně dle specifikace nebo charakteru nemovité věci lze použít i jiné metody např. výnosovou v takovém případě je volba metody v posudku řádně odůvodněna, proč došlo k tomu postupu.

Ocenění je provedeno „cenou obvyklou“ ve smyslu definice uvedené §2, odst. 1 až 9 zákona č. 151/1997 Sb., o oceňování majetku a o změně některých zákonů (zákon o oceňování majetku), ve znění pozdějších předpisů:

1) Pokud tento zákon nestanoví jiný způsob oceňování, oceňují se majetek a služba obvyklou cenou.

(2) Obvyklou cenou se pro účely tohoto zákona rozumí cena, která by byla dosažena při prodeji stejného, popřípadě obdobného majetku nebo při poskytování stejné nebo obdobné služby v obvyklém obchodním styku v tuzemsku ke dni ocenění. Přitom se zvažují všechny okolnosti, které mají na cenu vliv, avšak do její výše se nepromítají vlivy mimořádných okolností trhu, osobních poměrů prodávajícího nebo kupujícího ani vliv zvláštní obliby. Mimořádnými okolnostmi trhu se rozumějí například stav tísně prodávajícího nebo kupujícího, důsledky přírodních či jiných kalami. Osobními poměry se rozumějí zejména vztahy majetkové, rodinné nebo jiné osobní vztahy mezi prodávajícím a kupujícím. Zvláštní oblibou se rozumí zvláštní hodnota přikládána majetku nebo službě vyplývající z osobního vztahu k nim. Obvyklá cena vyjadřuje hodnotu majetku nebo služby a určí se ze sjednaných cen porovnáním.

(3) V odůvodněných případech, kdy nelze obvyklou cenu určit, oceňuje se majetek a služba tržní hodnotou, pokud zvláštní právní předpis nestanoví jinak. Přitom se zvažují všechny okolnosti, které mají na tržní hodnotu vliv. Důvody pro neurčení obvyklé ceny musejí být v ocenění uvedeny.

(4) Tržní hodnotou se pro účely tohoto zákona rozumí odhadovaná částka, za kterou by měly být majetek nebo služba směněny ke dni ocenění mezi ochotným kupujícím a ochotným prodávajícím, a to v obchodním styku uskutečněném v souladu s principem tržního odstupu, po náležitém marketingu, kdy každá ze stran jednala informovaně, uvážlivě a nikoli v tísně. Principem tržního odstupu se pro účely tohoto zákona rozumí, že účastníci směny jsou osobami, které mezi sebou nemají žádný zvláštní vzájemný vztah a jednají vzájemně nezávisle.

(5) Určení obvyklé ceny a tržní hodnoty a postup při tomto určení musejí být z ocenění zřejmé, jejich použití, včetně použitých údajů, musí být odůvodněno a odpovídat druhu předmětu ocenění, účelu ocenění a dostupnosti objektivních dat využitelných pro ocenění. Podrobnosti k určení obvyklé ceny a tržní hodnoty stanoví vyhláška.

(6) Mimořádnou cenou se rozumí cena, do jejíž výše se promítly mimořádné okolnosti trhu, osobní poměry prodávajícího nebo kupujícího nebo vliv zvláštní obliby.

(7) Cena určená podle tohoto zákona jinak než obvyklá cena, mimořádná cena nebo tržní hodnota, je cena zjištěná.

(8) Službou je poskytování činností nebo hmotně zachytitelných výsledků činností.

(9) Jiným způsobem oceňování stanoveným tímto zákonem nebo na jeho základě je

a) nákladový způsob, který vychází z nákladů, které by bylo nutno vynaložit na pořízení předmětu ocenění v místě ocenění a podle jeho stavu ke dni ocenění,

b) výnosový způsob, který vychází z výnosu z předmětu ocenění skutečně dosahovaného nebo z výnosu, který lze z předmětu ocenění za daných podmínek obvykle získat, a z kapitalizace tohoto výnosu (úrokové míry),

c) porovnávací způsob, který vychází z porovnání předmětu ocenění se stejným nebo obdobným předmětem a cenou sjednanou při jeho prodeji; je jím též ocenění věci odvozením z ceny jiné funkčně související věci,

d) oceňování podle jmenovité hodnoty, které vychází z částky, na kterou předmět ocenění zní nebo která je jinak zřejmá,

e) oceňování podle účetní hodnoty, které vychází ze způsobů oceňování stanovených na základě předpisů o účetnictví,

f) oceňování podle kurzové hodnoty, které vychází z ceny předmětu ocenění zaznamenané ve stanoveném období na trhu,

g) oceňování sjednanou cenou, kterou je cena předmětu ocenění sjednaná při jeho prodeji, popřípadě cena odvozená ze sjednaných cen.

Obvyklá cena se stanoví porovnávací metodou na základě přímého porovnání, a to na základě přepočtu přes cenu nebo užitnou plochu zpravidla min. tří (jsou-li k dispozici) obdobných nemovitých věcí. Porovnání je provedeno na základě subjektivního vyhodnocení shodných parametrů porovnávaných nemovitých věcí, které se o jednotlivého typu nemovité věci mohou lišit. Tyto parametry nazýváme koeficienty podobnosti. V každém z koeficientů se hodnotí kladné i záporné stránky, které jsou poté vyjádřeny číselně.

V případě, že oceňovaná nemovitá věc je zasažena riziky majícím vliv na obvyklou cenu (přístup, povodeň, atd.), lze výše uvedenou výslednou obvyklou cenu upravit srážkou v příslušené velikosti.

Průměrná jednotková cena oceňované nemovité věci ( $JTC_0$ ) je vypočtena aritmetickým průměrem z jednotlivých upravených jednotkových cen srovnávacích nemovitých věcí ( $IJTC_s$ ). Jednotlivé upravené jednotkové ceny ( $IJTC_s$ ) jsou vypočteny jako násobek jednotkové ceny a celkového koeficientu  $K_c$ . Koeficient  $K_c$  je vypočten jako násobek jednotlivých koeficientů  $K_1$  až  $K_n$ . V koeficientech jsou zahrnuty odlišnosti oceňované nemovité věci vzhledem k nemovitým věcem, které byly použity pro porovnání.

Obvyklá cena oceňované nemovité věci byla vypočtena přímým porovnáním jako aritmetický průměr jednotkových upravených cen srovnávacích nemovitých věcí.

### 4.3. Výsledky analýzy dat

#### 1. Porovnávací hodnota

1.1. Jednotka č. 2435/84 Ústí nad Labem-centrum

1 058 612,- Kč

<b>Porovnávací hodnota</b>	<b>1 058 612 Kč</b>
----------------------------	---------------------

#### Silné stránky

- zateplená fasáda bytového domu
- sklep a lodžie
- dostupnost MHD a OV

<b>Obvyklá cena</b>	<b>1 059 000 Kč</b>
slovy: Jedenmilionpadesátdevěttisíc Kč	

#### Komentář ke stanovení výsledné ceny

Při zjištění ceny obvyklé klademe důraz na srovnání nemovitých věcí ze sjednaných cen (realizovaných prodejů) v daném místě a čase se skutečnostmi zjištěnými při místním šetření. Při stanovení porovnávací hodnoty jsme vycházeli z údajů uvedených v katastru nemovitostí a aplikací třetích stran (Valuo.cz). V databázi jsme našli srovnatelné porovnávací nemovité věci, z nichž jsme vybrali ty, které nejvíce odpovídaly oceňované nemovité věci zejména co do lokality, velikosti, stáří a celkového stavu; tyto porovnávací nemovité věci byly následně použity pro výpočet obvyklé ceny. Určení obvyklé ceny nemá za cíl zjištění obecné či jinak stanovené ceny nemovité věci. Námi stanovená obvyklá cena slouží jako podklad pro stanovení nejnižšího podání pro dražbu. To, jakou má nemovitá věc skutečně hodnotu, za níž může být v daném místě a čase prodána, se ukáže teprve v dražbě.

V souladu s výše uvedeným byl proveden výpočet porovnávací hodnoty, který je uveden v odstavci 4.2.



## 5. ODŮVODNĚNÍ

### 5.1. Interpretace výsledků analýzy

Na základě výsledků analýzy, které jsou objektivním výstupem aplikace zvolené metody v kombinaci se shromážděnými a zpracovanými daty, zpravidla není možné ještě zodpovědět znaleckou otázku v závislosti na charakteru a specifik oceňované nemovité věci. Znalec interpretuje výsledky analýzy dat. V této interpretaci pak již znalec promítá své vlastní zkušenosti a vnáší do znaleckého posudku subjektivní prvek s odkazem, jak je např. popsáno v Advokátním bulletinu 11/2020.

Na základě provedeného porovnání s odkazem na soubor dat obsažený výše v odstavci porovnávací metoda s ohledem na vyhodnocení slabých a silných stránek, viz odst. 4.3. oceňované nemovité věci, a také s ohledem na případná rizika stanovujeme obvyklou cenu nemovité věci v níže uvedené objektivní zaokrouhlené výši.

### 5.2. Kontrola postupu

Byla provedena kontrola postupu podle § 52 písm. a) až e).

a) vybere zdroj dat	byla provedena
b) sebere nebo vytvoří data	byla provedena
c) zpracuje data	byla provedena
d) provede analýzu dat a zformuluje její výsledky	byla provedena
e) interpretuje výsledky analýzy dat	byla provedena
f) zkontroluje svůj postup podle písmen a) až e)	byla provedena
g) zformuluje závěr	byla provedena



## 6. ZÁVĚR

### 6.1. Citace zadané odborné otázky a odpověď

#### Otázka

Znaleckým úkolem bylo provést ocenění cenou obvyklou jednotky č. 2435/84 (byt) v budově Ústí nad Labem-centrum č.p. 2435 (bytový dům, LV 4147) na pozemku parc. č. 1932 (LV 4147) včetně podílu na společných částech domu a pozemku parc. č. 1932 (zastavěná plocha a nádvoří) o velikosti 2202/385034 v kat. území Ústí nad Labem, obec Ústí nad Labem, část obce Ústí nad Labem-centrum, okres Ústí nad Labem, zapsáno na LV 13312.

#### Odpověď

Na základě výše zjištěných skutečností dle námi vybraných zdrojových dat a provedené analýze stanovujeme cenu obvyklou v objektivní zaokrouhlené výši **1.059.000,-Kč**.

Níže uvádíme rozpis jednotlivých požadovaných částí dle usnesení soudního exekutora:

#### **I. Nemovitá věc, které se výkon týká:**

- jednotky č. 2435/84 (byt) v budově Ústí nad Labem-centrum č.p. 2435 (bytový dům, LV 4147) na pozemku parc. č. 1932 (LV 4147) včetně podílu na společných částech domu a pozemku parc. č. 1932 (zastavěná plocha a nádvoří) o velikosti 2202/385034 v kat. území Ústí nad Labem, obec Ústí nad Labem, část obce Ústí nad Labem-centrum, okres Ústí nad Labem, zapsáno na LV 13312.

#### **II. Příslušenství nemovité věci, které se výkon týká:**

- nezjištěno.

#### **III. Výsledná cena nemovité věci (I.) a jejího příslušenství (II.), které se výkon týká:**

- v objektivní zaokrouhlené výši **1.059.000,- Kč**.

#### **IV. Znamá věcná břemena, výměnky a nájemní, pachtovní či předkupní práva, která prodejem v dražbě nezaniknou:**

- nezjištěny.

**Obvyklá cena**

**1 059 000 Kč**

slovy: Jedenmilionpadesátdevěttisíc Kč

## 6.2. Podmínky správnosti závěru, případně skutečnosti snižující jeho přesnost

Dle § 57 vyhlášky č. 503/2020 Sb. Znalec zohlední při kontrole svého postupu podle § 52 písm. a) až e) též veškeré skutečnosti, které vzhledem k použitým podkladům a metodám mohou snižovat přesnost závěru znaleckého posudku. Sdělujeme, že námi zjištěné podklady jsou dostatečné pro stanovení obvyklé ceny dle novely zákona o oceňování. Při stanovení obvyklé ceny, jak je uvedeno výše, vycházíme z realizovaných cen a z údajů získaných při místním šetření. V případě, že nám nebylo umožněno vnitřní ohledání nemovité věci, tak náš závěr může, ale i nemusí být nepatrně zkreslen. Výše uvedené skutečnosti jsou závislé od praxe a subjektivního vyhodnocení stavebně-technického stavu oceňované nemovité věci osobami podílejícími se na zpracování znaleckého posudku. Dle našeho odborného názoru a praxe, lze považovat vliv uvedeného zkreslení z velké části za minimální.

### SEZNAM PŘÍLOH

	počet stran A4 v příloze:
Výpis z katastru nemovitostí pro LV č. 13312	3
Snímek katastrální mapy	2
Mapa oblasti	1
Fotodokumentace nemovité věci	1
Schématické znázornění	1

## Doplňující informace

Odměna byla sjednána v souladu s vyhláškou č. 504/2020 Sb.

Osoby podílející se na zpracování znaleckého posudku:

JUDr. Mgr. Marcel Petrásek, M.B.A., LL.M.

Ing. Jiří Roub

Ing. Petra Jedličková

Jakub Chrástecský

Označení osoby, která je povinna na žádost orgánu veřejné moci osobně stvrdit nebo doplnit znalecký posudek nebo blíže vysvětlit jeho obsah, pokud znalecký posudek zpracovala znalecká kancelář (§ 28 zákona č. 254/2019 Sb. o znalcích, znaleckých kancelářích a znaleckých ústavech):

JUDr. Mgr. Marcel Petrásek, M.B.A., LL.M.

Ing. Jiří Roub

Konzultant nebyl přibrán.

## ZNALECKÁ DOLOŽKA

Posudek podává Znalecká společnost s.r.o., se sídlem v Praha 1 - Nové Město, Palackého 715/15, PSČ 110 00, IČ 29042054, zapsaná MSPr ČR č.j. 165/2010-OD-ZN podle ust. § 21 odst. 3 zák. č. 36/1967 Sb. a § 6 odst. 1 vyhl. Č. 37/1967 Sb., ve znění pozdějších předpisů, do prvního oddílu seznamu ústavů kvalifikovaných pro znaleckou činnost, a to pro znalecké posudky v oboru ekonomika s rozsahem znaleckého oprávnění pro ceny a odhady nemovitostí.

Znalecký posudek je zapsán v evidenci posudků pod pořadovým číslem 082125/2023.

V Praze 12.1.2024

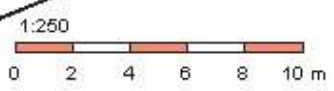
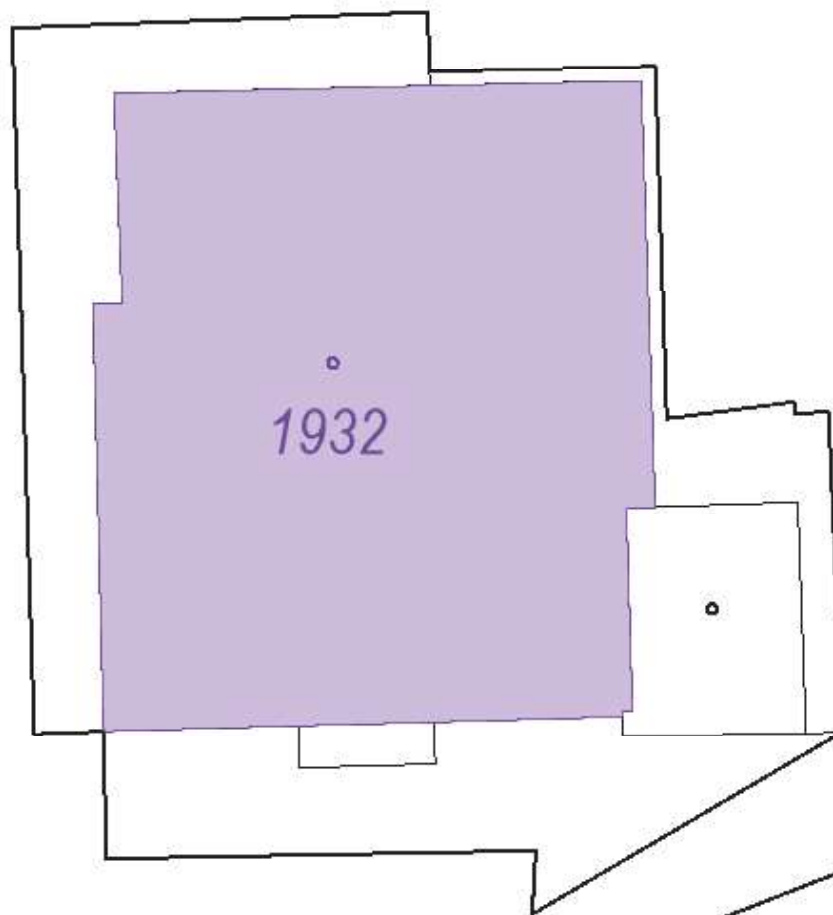
JUDr. Mgr. Marcel Petrásek, M.B.A., LL.M. Digitálně podepsal JUDr. Mgr. Marcel Petrásek, M.B.A., LL.M.  
Datum: 2024.01.12 15:19:15 +01'00'



OTISK ZNALECKÉ PEČETI

Znalecká společnost s.r.o.  
Palackého 715/15  
110 00 Praha 1 - Nové Město

1933











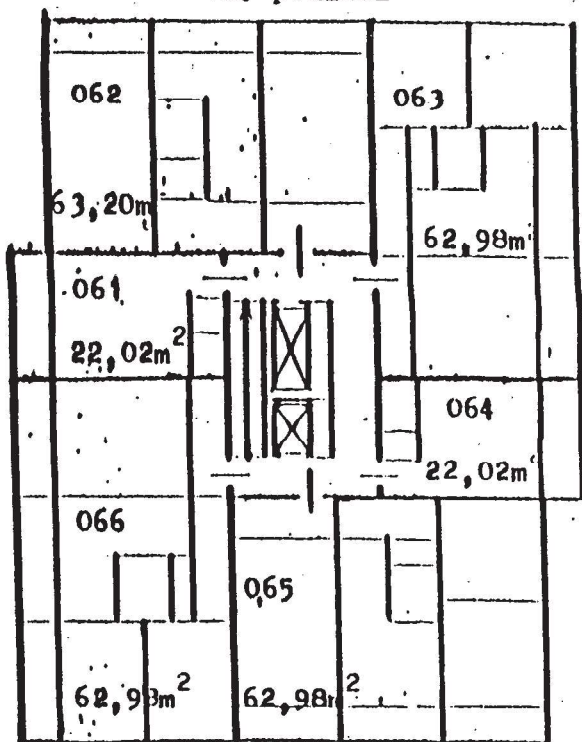




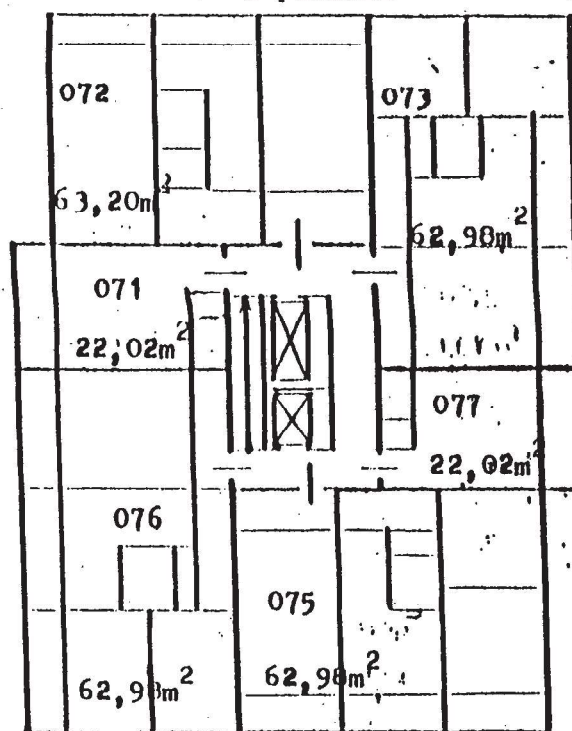


Příloha č.  
 půdorys podlaží a schéma určující polohu jednotek

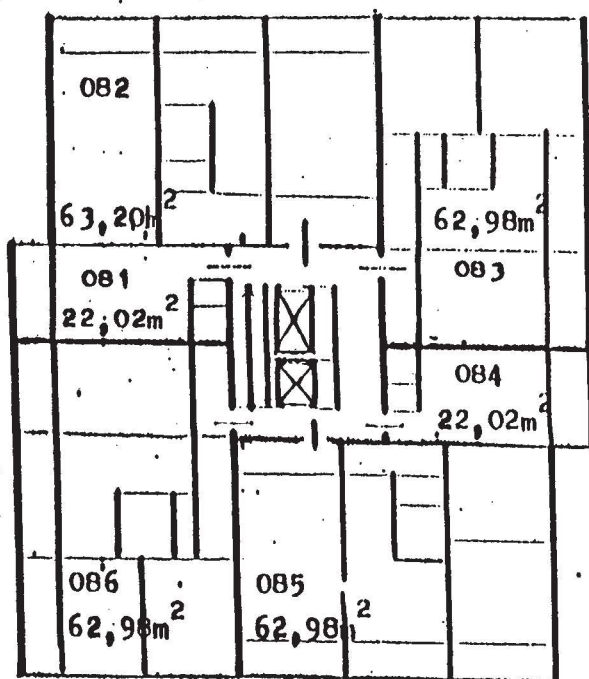
VI. podlaží



VII. podlaží



VIII. podlaží



IX. podlaží

