

# ZNALECKÝ POSUDEK

číslo položky: 074316/2023

Znalecký posudek je podán v oboru ekonomika, odvětví oceňování nemovitých věcí.



## Stručný popis předmětu znaleckého posudku

Ocenění jednotky č. 901/1 Úpice pro exekuční řízení č.j. 167 EX 5478/09.

<b>Znalec:</b>	<b>Znalecká společnost s.r.o.</b>
Adresa:	Palackého 715/15, 110 00 Praha 1 - Nové Město

<b>Zadavatel:</b>	<b>EXEKUTORSKÝ ÚŘAD PRAHA 10, JUDr. Igor Ivanko, soudní exekutor</b>
Adresa:	Dědinská 893/29, 161 00 Praha 6

<b>OBVYKLÁ CENA</b>	<b>51 000 Kč</b>
---------------------	------------------

Počet stran: 18

Počet vyhotovení: 1

Vyhotovení číslo: 1

Podle stavu ke dni: 12.1.2024

Vyhotoveno: V Praze 12.1.2024

## 1. ZADÁNÍ

### 1.1. Znalecký úkol, odborná otázka zadavatele

Znaleckým úkolem je provést ocenění cenou obvyklou ideálního spoluvlastnického podílu o velikosti 1/18 (jedna osmnáctina) jednotky č. 901/1 (byt) v budově Úpice č.p. 900, 901, 902 (bydlení, LV 2189) na pozemku parc. č. St. 1017 (LV 2189) včetně podílu na společných částech domu a pozemků parc. č. St. 1017 (zastavěná plocha a nádvoří) a parc. č. 2149/1 (ostatní plocha) o velikosti 244/10000 v kat. území Úpice, obec Úpice, část obce Úpice, okres Trutnov, zapsáno na LV 2385.

### 1.2. Účel znaleckého posudku

Účel znaleckého posudku je stanovení obvyklé ceny pro exekuční řízení.

### 1.3. Skutečnosti sdělené zadavatelem mající vliv na přesnost závěru znaleckého posudku

Nebyly sděleny.

### 1.4. Prohlídka

Prohlídka byla provedena dne 12.12.2023.

## 2. VÝČET PODKLADŮ

### 2.1. Popis postupu znalce při výběru zdrojů dat

Znalecká kancelář při zpracování znaleckého posudku vybírá a definuje zdroje dat, které budou v daném znaleckém posudku posuzovány. Zdrojem jsou dokumenty, zkoumaný předmět (věc), veřejné zdroje, informační databáze, informace získané při místním šetření či jakákoli jiná vstupní data, jež mají být zkoumána a vyhodnocena. Znalecká kancelář při výběru zdrojů dat postupuje následovně:

1) Primárním zdrojem dat je katastr nemovitostí a jeho přidružené aplikace.

*„Katastr nemovitostí je soubor údajů o nemovitostech v České republice zahrnující jejich soupis a popis a jejich geometrické a polohové určení. Jeho součástí je evidence vlastnických a jiných věcných práv a dalších, zákonem stanovených, práv k těmto nemovitostem. Katastr nemovitostí obsahuje řadu důležitých údajů o pozemcích a vybraných stavbách a o jejich vlastnících, a to dle zákona č. 256/2013 Sb. o katastru nemovitostí (katastrální zákon).*

*Registr územní identifikace, adres a nemovitostí (RÚIAN) je jedním ze základních registrů veřejné správy. Je veřejným seznamem, nevede žádné osobní údaje a je jedinečným zdrojem adres nejen pro veřejnou správu. Obsahuje také údaje o územních prvcích, územně evidenčních jednotkách a jejich vzájemných vazbách [zdroj: cuzk.cz]“*

Získaná zdrojová data jsou propojena s aplikacemi třetích stran a tím jsme získali další údaje jako jsou např. mapové podklady území, ortofotomapy, územní plány aj.

2) Sekundárním zdrojem dat je místní šetření, při kterém jsou sbírána data o oceňované nemovité věci přímo na místě na základě vnějšího ohledání, včetně pořízení podrobné fotodokumentace. Pokud je nám poskytnuta alespoň částečná součinnost jsou získána dále data o vnitřním uspořádání nemovité věci, jejím vybavením a stavu. Dochází také k zaměření nemovité věci v případě stavby je-li umožněn přístup do všech prostor objektu.

Dalším definovaným zdrojem dat jsou aplikace společností Valuo.cz, RE/MAX, či jiných realitních kanceláří, z kterých lze získat fotografie, popis, rozměry nejen srovnávacích vzorků. Tyto data je nutné potom jednoznačně zidentifikovat s katastrem nemovitostí, z kterého je získána kupní cena. Tuto identifikaci jsme provedli.

### 2.2. Výčet vybraných zdrojů dat a jejich popis

Níže uvádíme výpis podkladů, z kterých bylo při vyhotovení znaleckého posudku čerpáno. Jedná se o zdrojové dokumenty a informace, které mají dle našeho odborného názoru vliv na vypracování znaleckého posudku a zodpovězení uloženého znaleckého úkonu:

- usnesení soudního exekutora JUDr. Igora Ivanka o ustanovení znalecké kanceláře a objednávka znaleckého posudku ze dne 24.11.2023 pod č.j. 167 EX 5478/09-351.

- informace získané při místním šetření např. fotodokumentace pořízena při prohlídce, zjištění skutečnosti dotčené nemovité věci dne 12.12.2023.

- list vlastnictví č. 2385 ze dne 24.11.2023, vyhotoveno dálkovým přístupem,
- katastrální mapa, včetně ortofotomapy ze dne 30.11.2023, vyhotoveno přes aplikaci katastru Marushka, RÚIAN,
- aplikace třetích stran (mapy.cz, www.google.com/maps, povodňová mapa ČR - EDPP.CZ) dále se jedná o portály státní správy jako je např. databáze NPÚ.cz aj.), vyhotovení mapového podkladu ze serveru mapy.cz ze dne 30.11.2023.
- kopie prohlášení vlastníka ze dne 15.12.1999.
- informace o realizovaných cenách z dostupných databází (katastru nemovitostí):
  - realizovaný prodej vedený pod číslem vkladového řízení V-3292/2023-610. Podání k okamžiku 15.5.2023,
  - realizovaný prodej vedený pod číslem vkladového řízení V-3949/2023-610. Podání k okamžiku 8.6.2023, spárovaný s databází Valuo.cz pod číslem 1294990,
  - realizovaný prodej vedený pod číslem vkladového řízení V-4077/2023-610. Podání k okamžiku 14.6.2023.

Podrobný popis dat, která byla pro ocenění vybrána (srovnávací vzorky) a použita dle nadefinovaných kritérií je obsažen v odstavci 4.2 znaleckého posudku.

### **2.3. Věrohodnost zdroje dat**

Zdrojem dat jsou data získaná primárně z katastru nemovitostí a sekundárně z databází aplikací třetích stran na nich navazující.

Data lze považovat za věrohodné, protože katastr nemovitostí je veřejný seznam. Obdobně lze uvažovat u aplikací u třetích stran, protože nemají zájem a vliv v dané věci.

Data získána při místním šetření považujeme za věrohodná a pravdivá, protože byla porovnána znalcem s podklady za katastru nemovitostí aplikací třetích stran.

## 3. NÁLEZ

### 3.1. Popis postupu při sběru či tvorbě dat

Na základě definovaných zdrojů dat je proveden z těchto souborů výběr dat dle níže naznačeného postupu.

V nálezů je popsána oceňovaná nemovitá věc, včetně jejího okolí. Data byla vytvořena na základě provedení sběru informací z katastru nemovitostí, z místního šetření (fotodokumentace, popis nemovité věci, údaje od vlastníka, dlužníka, povinného nebo jiné osoby, byla-li místnímu šetření přítomna) a z aplikací třetích stran (mapové podklady, územní plán aj.).

Z výpisů z listů vlastnictví jsou z katastru nemovitostí získány katastrální mapy předmětných oceňovaných nemovitých věcí, včetně souřadnic GNSS a také propojení s registrem územní identifikace, adres a nemovitostí (obsahuje také data o napojení nemovité věci na inženýrské sítě, způsob vytápění, zastavěnou plochu, konstrukci aj.).

Dle výše popsaného datového souboru oceňované nemovité věci jsou volena subjektivně kritéria pro výběr srovnávacích nemovitých věcí. Základní charakteristikou je prvotní vizuální podobnost vycházející z charakteru užívání nemovité věci, které jsou rozděleny v několika základních kategoriích: pozemky, byty, rodinné domy, které se dále dělí dle jejich způsobu užívání. Podle kritérií je proveden výběr z nadefinované množiny vzorků. Kritéria jsou volena dle specifika oceňované věci subjektivně, viz níže bod 4.2. Jedná se např. o lokalitu, výměru pozemku, velikost, stav, atd.

Jako primární zdroj dat pro srovnávací vzorky slouží opět katastr nemovitostí (kupní cena=realizovaný prodej) a aplikace společnosti Valuo.cz, která propojuje data s katastrem nemovitostí a realitními inzeráty. Z realitní inzerce jsou získány fotografie, rozměry a popis srovnávacího vzorku. Z katastru nemovitostí je získán údaj o realizované (kupní) ceně. Je-li potřeba lze vyžádat také kopii kupní smlouvy. V případě, že nejsou podle zhotovených kritérií nalezeny vhodné vzorky dojde k pokusu o výběr z databáze společnosti RE\MAX či jiné realitní databáze, která taktéž jako Valuo.cz obsahuje fotografie, popis, rozměry a kupní cenu srovnávacího vzorku. Pokud ani v této databázi nejsou nalezeny vhodné vzorky dochází k vyhledání srovnávacího vzorku pouze na základě dat z katastru nemovitostí. V tomto případě jsou k dispozici pouze údaje o kupní ceně a RÚIAN, viz výše. Z aplikací třetích stran lze pak dohledat fotografie nemovité věci z veřejné komunikace, ale zpravidla staršího data.

Získaná data jsou níže uvedena v přehledné tabulce v oddílu č. 4.2, kde je zobrazena fotografie objektu, jeho popis, výměra pozemku, identifikace pomocí adresy, kupní cena, včetně čísla řízení aj.

### 3.2. Popis postupu při zpracování dat

Vybrána data dle zadaných kritérií jsou zpracovávána v přehledných tabulkách, převážně včetně fotografií a popisů. U srovnávacích nemovitých věcí jsou také uvedeny realizované ceny se souvisejícími údaji.

### 3.3. Výčet sebraných nebo vytvořených dat

Katastrální údaje : kraj Královéhradecký, okres Trutnov, obec Úpice, k.ú. Úpice  
Adresa nemovité věci: Sládkova 901, 542 32 Úpice

#### Místopis

Město Úpice se nachází v Královehradeckém kraji, cca 6 km severozápadně od města Červený Kostelec, cca 17 km severovýchodně od města Dvůr Králové nad Labem a cca 9 km jihovýchodně od města Trutnov. Městem protéká řeka Úpa. Jedná se o město s rozvinutou infrastrukturou a se středně rozšířenou nabídkou občanského vybavení. Rozšířená nabídka občanského vybavení je dostupná ve výše zmíněných městech. Ze vzdělávacích zařízení se ve městě nachází mateřské, základní a střední školy včetně gymnázia. Zdravotní péči ve městě zajišťuje poliklinika a lékárny. Nákup zboží je dostupný v supermarketech. Ve městě se dále nachází pošta, divadlo, kino, muzeum, galerie a knihovna. Dopravní obslužnost města zajišťují autobusy.

Oceňovaná nemovitá věc se nachází v severní zastavěné části města Úpice v ulici Sládkova č.p. 901 ve smíšené zástavbě.

Zastávka autobusu „Úpice, most F.L.Riegra“ se nachází cca 280 m od oceňované nemovité věci.

#### Situace

Typ pozemku:  zast. plocha  ostatní plocha  orná půda  
 trvalé travní porosty  zahrada  jiný  
Využití pozemků:  RD  byty  rekr.objekt  garáže  jiné  
Okolí:  bytová zóna  průmyslová zóna  nákupní zóna  
 ostatní  
Přípojky:  /  voda  /  kanalizace  /  plyn  
veř. / vl.  /  elektro  telefon  
Dopravní dostupnost (do 10 minut pěšky):  MHD  železnice  autobus  
Dopravní dostupnost (do 10 minut autem):  dálnice/silnice I. tř.  silnice II.,III.tř.  
Poloha v obci: širší centrum - smíšená zástavba  
Přístup k pozemku  zpevněná komunikace  nezpevněná komunikace

#### Přístup přes pozemky

parc. č. 1267/6 MĚSTO ÚPICE, Pod Městem 624, 54232 Úpice

## Celkový popis nemovité věci

Jedná se o samostatně stojící bytový dům zděné konstrukce se třemi vchody a třemi čísly popisnými. Dům je pravděpodobně založen na základových roštích. Budova má 5 nadzemních podlaží, kde se nacházejí jednotky, sklepy a společné prostory. V budově je celkem 39 jednotek (13 jednotek v každém vchodě). Jednotlivé jednotky jsou přístupné z centrálního schodiště. Střecha budovy je plochá. Na střeše je bleskosvod. Okna budovy jsou plastová a dřevěná. Vchodové dveře jsou dřevěné prosklené. Fasáda domu je zateplená. Stavebně-technický stav objektu je dobrý. Přístup k nemovité věci je po místní zpevněné komunikaci. Parkování je možné v omezeném množství před domem.

Oceňovaná jednotka č. 901/1 se nachází v budově č.p. 901 v 1. NP a její dispozice je 2+1. Jednotka sestává z kuchyně, pokoje, pokoje, předsíně, sklepa, koupelny a WC.

Dispoziční řešení jednotky:

kuchyň	7,4 m <sup>2</sup>
pokoj	15,9 m <sup>2</sup>
pokoj	16,2 m <sup>2</sup>
předsíň	4,5 m <sup>2</sup>
koupelna	2,1 m <sup>2</sup>
WC	1,0 m <sup>2</sup>
sklep	3,5 m <sup>2</sup>
<b>celkem</b>	<b>50,6 m<sup>2</sup></b>

Užitná plocha jednotky je 50,6 m<sup>2</sup>. Užitná plocha bytu byla určena z údajů kopie prohlášení vlastníka.

Z inženýrských sítí je nemovitá věc napojena na veřejný vodovod, kanalizaci, plynovod a elektřinu. Přípojky nebylo možné ověřit.

Na pozemku parc. č. St. 1017 stojí bytový dům s č.p. 900, 901, 902. Pozemek je obdélníkového tvaru. V katastru nemovitostí je veden jako zastavěná plocha a nádvoří o celkové výměře 582 m<sup>2</sup>. Pozemek parc. č. 2149/1 (ostatní plocha) navazuje na stavební pozemek parc. č. St. 1017 a tvoří s ním jeden funkční celek. Pozemky jsou v podílovém spoluvlastnictví jednotlivých vlastníků jednotek. Pozemky jsou přístupné přes pozemek parc. č. 1267/6 ve vlastnickém právu města Úpice.

Příslušenství nemovité věci nebylo zjištěno. Tyto skutečnosti jsou zohledněny ve výsledné ceně obvyklé.

Nájemní smlouvy nebyly zjištěny. Věcná břemena nebyla zjištěna.

Ohledání bylo provedeno dne 12.12.2023 bez účasti povinné. Povinné bylo zasláno oznámení o ohledání nemovité věci. Ve stanoveném čase a na místo samé se povinná nedostavila, neumožnila vnitřní ohledání a nepředložila stavebně technickou ani jinou dokumentaci.

## Rizika

### **Rizika spojená s právním stavem nemovité věci:**

NE	Nemovitá věc je řádně zapsána v katastru nemovitostí
NE	Stav stavby umožňuje podpis zástavní smlouvy (vznikla věc)
NE	Skutečné užívání stavby není v rozporu s její kolaudací
NE	Přístup k nemovité věci je zajištěn přímo z veřejné komunikace

### **Rizika spojená s umístěním nemovité věci:**

ANO	Nemovitá věc situována v záplavovém území
ANO	Povodňová zóna 2 - nízké nebezpečí výskytu povodně / záplavy

### **Věcná břemena a obdobná zatížení:**

ANO	Exekuce
Komentář: Věcná břemena nebyla zjištěna.	

## **3.4. Stanovení kritérií výběru**

Na základě popisu nemovité věci byla stanovena kritéria pro výběr srovnávacích nemovitých věcí jako koeficienty (K2-K7) podobnosti v tomto zpracovaném znaleckém posudku viz 4.2.

Na základě vyhodnocení kritérií byly nalezeny v katastru nemovitostí 3 srovnatelné realizované transakce, jak jsou popsány v části 4.2.



## 4. POSUDEK

### 4.1. Popis postupu při analýze dat

Použitý vybraný srovnávací vzorek dle námi stanovených kritérií byl podroben vyhodnocení v námi nadefinovaných parametrech primárně porovnávací metodou, v kterých byly subjektivně hodnoceny jednotlivé odlišnosti od oceňované nemovité věci. Při analýze dat se zohledňují jednotlivé odlišnosti přírážkou nebo srážkou s ohledem také na slabé a silné stránky oceňované nemovité věci.

Kritéria pro výběr srovnávacích nemovitých věcí byla stanovena následovně:

- typ nemovité věci: byt
- velikost bytů od 52 do 55 m<sup>2</sup>
- lokalita: okruh cca 160 m

### 4.2. Ocenění

#### 1. Porovnávací hodnota

##### 1.1. Jednotka č. 901/1 Úpice

<b>Oceňovaná nemovitá věc</b>	
<b>Užitná plocha:</b>	50,60 m <sup>2</sup>

#### Zdůvodnění a popis použitých koeficientů pro porovnání:

Koeficient K1 zohledňuje případnou redukci pramene ceny. V případě použití sjednaných cen, které byly sjednány v delším časovém úseku, bude v tomto koeficientu vyjádřen vývoj obvyklé ceny v čase. Na základě časové řady bude příslušným indexem sjednaná cena promítnuta do současného období, v kterém je ocenění provedeno.

Koeficient K2 zohledňuje velikost oceňované nemovité věci vzhledem k nemovitým věcem srovnávacím.

Koeficient K3 zohledňuje polohu nemovité věci v rámci územního celku (velikost sídla, občanská vybavenost, dopravní obslužnost) vzhledem k nemovitým věcem srovnávacím.

Koeficient K4 zohledňuje polohu nemovité věci v rámci funkčního celku (podlaží, orientace, přístup) vzhledem k nemovitým věcem srovnávacím.

Koeficient K5 zohledňuje provedení, vybavení a příslušenství oceňované nemovité věci vzhledem k nemovitým věcem srovnávacím. Vybavením se převážně rozumí výskyt balkonu, lodžie, sklepa, sklepní kóje, komory aj.

Koeficient K6 zohledňuje celkový stav oceňované nemovité věci vzhledem k nemovitým věcem srovnávacím.

Koeficient K7 zohledňuje velikost pozemku oceňované nemovité věci vzhledem k pozemkům srovnávacích nemovitých věcí.

**Srovnatelné nemovité věci:**

<b>Název:</b>	<b>Byt č. 902/10 Úpice</b>			
<b>Lokalita:</b>	Sládkova 902			
<b>Popis:</b>	Byt v osobním vlastnictví o dispozici 2+1, který se nachází ve městě Úpice v ulici Sládkova. Dům má 5 nadzemních podlaží. Budova je po rekonstrukci. Jednotka se nachází ve čtvrtém nadzemním podlaží zděného domu. Z inženýrských sítí je nemovitá věc napojena na dostupné přípojky. K bytu patří sklep a balkon. Parkování je možné před domem. Přístup k nemovité věci je z místní zpevněné komunikace.			
<b>Užitná plocha:</b>	53,60 m <sup>2</sup>			
<b>Použité koeficienty:</b>				
K1 Redukce pramene ceny			1,00	
K2 Velikosti objektu			1,00	
K3 Poloha v rámci územního celku			1,00	
K4 Poloha v rámci funkčního celku			1,00	
K5 Provedení a vybavení			0,98	
K6 Celkový stav			1,00	
K7 Vliv pozemku			1,00	
				Zdroj: realizovaný prodej z 15.5.2023 (V-3292/2023-610)
<b>Cena [Kč]</b>	<b>Užitná plocha</b>	<b>Jedn. cena</b>	<b>Celkový koef.</b>	<b>Upravená j. cena</b>
	[m <sup>2</sup> ]	Kč/m <sup>2</sup>	Kc	[Kč/m <sup>2</sup> ]
1 470 000	53,60	27 425	0,98	26 877



<b>Název:</b>	<b>Byt č. 902/13 Úpice</b>			
<b>Lokalita:</b>	Sládkova 902			
<b>Popis:</b>	Byt v osobním vlastnictví o dispozici 2+1, který je situovaný ve 4. nadzemním podlaží zděného bytového domu. Celková plocha bytu činí cca 54 m <sup>2</sup> . V roce 2016 proběhla z větší části rekonstrukce bytu: výměna oken za plastová, nové rozvody vody, bylo zbouráno původní umakartové jádro a nově vyzděno - předělání koupelny a WC, kde byla provedena nová elektřina. Dispozice: chodba, koupelna s vanou, samostatné WC, obývací pokoj se vstupem na balkon, kuchyně s kuchyňskou linkou a kombinovanou troubou, ložnice. V domě č.p. 900, 901 a 902 se nachází celkem 39 bytových jednotek (v jednom vchodě po 13 bytech), které spravuje fungující SVJ. Přípojky: - veřejný zdroj vody - napojení na elektřinu - plynová přípojka - odpady jsou napojeny na veřejnou kanalizaci Vytápění je řešeno horkovodem, voda, elektřina a plyn mají své měřiče na dálkové odečty.			
<b>Užitná plocha:</b>	54,10 m <sup>2</sup>			
<b>Použité koeficienty:</b>				
K1 Redukce pramene ceny			1,00	
K2 Velikosti objektu			1,00	
K3 Poloha v rámci územního celku			1,00	
K4 Poloha v rámci funkčního celku			1,00	
K5 Provedení a vybavení			0,98	
K6 Celkový stav			0,90	
K7 Vliv pozemku			1,00	
				Zdroj: realizovaný prodej z 8.6.2023 (V-3949/2023-610)



Cena [Kč]	Užitná plocha [m <sup>2</sup> ]	Jedn. cena Kč/m <sup>2</sup>	Celkový koef. K <sub>c</sub>	Upravená j. cena [Kč/m <sup>2</sup> ]
1 790 000	54,10	33 087	0,88	29 117

<b>Název:</b>	<b>Byt č. 894/13 Úpice</b>			
<b>Lokalita:</b>	Seifertova 894			
<b>Popis:</b>	Byt v osobním vlastnictví, který se nachází ve městě Úpice v ulici Seifertova. Dům má 5 nadzemních podlaží. Budova je po rekonstrukci. Jednotka se nachází ve zděném bytovém domě. Z inženýrských sítí je nemovitá věc napojena na dostupné přípojky. Parkování je možné před domem. Přístup k nemovité věci je z místní zpevněné komunikace.			
<b>Užitná plocha:</b>	52,80 m <sup>2</sup>			
<b>Použité koeficienty:</b>				
K1 Redukce pramene ceny			1,00	
K2 Velikosti objektu			1,00	
K3 Poloha v rámci územního celku			1,00	
K4 Poloha v rámci funkčního celku			1,00	
K5 Provedení a vybavení			0,98	
K6 Celkový stav			1,00	
K7 Vliv pozemku			1,00	
				Zdroj: realizovaný prodej z 14.6.2023 (V-4077/2023-610)
<b>Cena [Kč]</b>	<b>Užitná plocha</b> [m <sup>2</sup> ]	<b>Jedn. cena</b> Kč/m <sup>2</sup>	<b>Celkový koef.</b> K <sub>c</sub>	<b>Upravená j. cena</b> [Kč/m <sup>2</sup> ]
1 900 000	52,80	35 985	0,98	35 265



Minimální jednotková porovnávací cena	26 877 Kč/m <sup>2</sup>
Průměrná jednotková porovnávací cena	30 420 Kč/m <sup>2</sup>
Maximální jednotková porovnávací cena	35 265 Kč/m <sup>2</sup>

<b>Výpočet porovnávací hodnoty na základě užitné plochy</b>			
Průměrná jednotková cena			<b>30 420 Kč/m<sup>2</sup></b>
Celková užitná plocha oceňované nemovité věci			50,60 m <sup>2</sup>
<b>Porovnávací hodnota před korekcí ceny</b>			1 539 252
Nižší obchodovatelnost spoluvlastnických podílů	* 0,60	=	923 551,20
Vlastnický podíl	*		1 / 18
<b>Výsledná porovnávací hodnota</b>			<b>51 308 Kč</b>

### Postup výpočtu

Získaná data se vyhodnocují primárně metodou porovnávací, výjimečně dle specifikace nebo charakteru nemovité věci lze použít i jiné metody např. výnosovou v takovém případě je volba metody v posudku řádně odůvodněna, proč došlo k tomu postupu.

Ocenění je provedeno „cenou obvyklou“ ve smyslu definice uvedené §2, odst. 1 až 9 zákona č. 151/1997 Sb., o oceňování majetku a o změně některých zákonů (zákon o oceňování majetku), ve znění pozdějších předpisů:

1) Pokud tento zákon nestanoví jiný způsob oceňování, oceňují se majetek a služba obvyklou cenou.

(2) Obvyklou cenou se pro účely tohoto zákona rozumí cena, která by byla dosažena při prodeji stejného, popřípadě obdobného majetku nebo při poskytování stejné nebo obdobné služby v obvyklém obchodním styku v tuzemsku ke dni ocenění. Přitom se zvažují všechny okolnosti, které mají na cenu vliv, avšak do její výše se nepromítají vlivy mimořádných okolností trhu, osobních poměrů prodávajícího nebo kupujícího ani vliv zvláštní obliby. Mimořádnými okolnostmi trhu se rozumějí například stav tísně prodávajícího nebo kupujícího, důsledky přírodních či jiných kalamit. Osobními poměry se rozumějí zejména vztahy majetkové, rodinné nebo jiné osobní vztahy mezi prodávajícím a kupujícím. Zvláštní oblibou se rozumí zvláštní hodnota přikládaná majetku nebo službě vyplývající z osobního vztahu k nim. Obvyklá cena vyjadřuje hodnotu majetku nebo služby a určí se ze sjednaných cen porovnáním.

(3) V odůvodněných případech, kdy nelze obvyklou cenu určit, oceňuje se majetek a služba tržní hodnotou, pokud zvláštní právní předpis nestanoví jinak. Přitom se zvažují všechny okolnosti, které mají na tržní hodnotu vliv. Důvody pro neurčení obvyklé ceny musejí být v ocenění uvedeny.

(4) Tržní hodnotou se pro účely tohoto zákona rozumí odhadovaná částka, za kterou by měly být majetek nebo služba směněny ke dni ocenění mezi ochotným kupujícím a ochotným prodávajícím, a to v obchodním styku uskutečněném v souladu s principem tržního odstupu, po náležitém marketingu, kdy každá ze stran jednala informovaně, uvážlivě a nikoli v tísně. Principem tržního odstupu se pro účely tohoto zákona rozumí, že účastníci směny jsou osobami, které mezi sebou nemají žádný zvláštní vzájemný vztah a jednají vzájemně nezávisle.

(5) Určení obvyklé ceny a tržní hodnoty a postup při tomto určení musejí být z ocenění zřejmé, jejich použití, včetně použitých údajů, musí být odůvodněno a odpovídat druhu předmětu ocenění, účelu ocenění a dostupnosti objektivních dat využitelných pro ocenění. Podrobnosti k určení obvyklé ceny a tržní hodnoty stanoví vyhláška.

(6) Mimořádnou cenou se rozumí cena, do jejíž výše se promítly mimořádné okolnosti trhu, osobní poměry prodávajícího nebo kupujícího nebo vliv zvláštní obliby.

(7) Cena určená podle tohoto zákona jinak než obvyklá cena, mimořádná cena nebo tržní hodnota, je cena zjištěná.

(8) Službou je poskytování činností nebo hmotně zachytitelných výsledků činností.

(9) Jiným způsobem oceňování stanoveným tímto zákonem nebo na jeho základě je

a) nákladový způsob, který vychází z nákladů, které by bylo nutno vynaložit na pořízení předmětu ocenění v místě ocenění a podle jeho stavu ke dni ocenění,

b) výnosový způsob, který vychází z výnosu z předmětu ocenění skutečně dosahovaného nebo z výnosu, který lze z předmětu ocenění za daných podmínek obvykle získat, a z kapitalizace tohoto výnosu (úrokové míry),

c) porovnávací způsob, který vychází z porovnání předmětu ocenění se stejným nebo obdobným předmětem a cenou sjednanou při jeho prodeji; je jím též ocenění věci odvozením z ceny jiné funkčně související věci,

d) oceňování podle jmenovité hodnoty, které vychází z částky, na kterou předmět ocenění zní nebo která je jinak zřejmá,

e) oceňování podle účetní hodnoty, které vychází ze způsobů oceňování stanovených na základě předpisů o účetnictví,

f) oceňování podle kurzové hodnoty, které vychází z ceny předmětu ocenění zaznamenané ve stanoveném období na trhu,

g) oceňování sjednanou cenou, kterou je cena předmětu ocenění sjednaná při jeho prodeji, popřípadě cena odvozená ze sjednaných cen.

Obvyklá cena se stanoví porovnávací metodou na základě přímého porovnání, a to na základě přepočtu přes cenu nebo užitnou plochu zpravidla min. tří (jsou-li k dispozici) obdobných nemovitých věcí. Porovnání je provedeno na základě subjektivního vyhodnocení shodných parametrů porovnávaných nemovitých věcí, které se o jednotlivého typu nemovité věci mohou lišit. Tyto parametry nazýváme koeficienty podobnosti. V každém z koeficientů se hodnotí kladné i záporné stránky, které jsou poté vyjádřeny číselně.

V případě, že oceňovaná nemovitá věc je zasažena riziky majícím vliv na obvyklou cenu (přístup, povodeň, atd.), lze výše uvedenou výslednou obvyklou cenu upravit srážkou v příslušené velikosti.

### **Problematika spoluvlastnických podílů**

V případě, že předmětem ocenění je spoluvlastnický podíl, tak se aplikuje srážkový koeficient nižší obchodovatelnosti nemovité věci, není-li ve znaleckém úkolu (zadavatelem posudku) určeno jinak. Metodický postup oceňování spoluvlastnických podílů je uveden níže.

Metodicky se pro stanovení ceny obvyklé vychází ze vzorků podobných nemovitých věcí nabízených k prodeji (nebo již zrealizovaných prodejů), obecně tedy z aktuální tržní ceny porovnatelných nemovitých věcí, avšak nemovitých věcí nabízených či již prodaných jako celek. Ačkoliv stav, kdy se nemovitě věci nachází ve spoluvlastnictví více osob, není nijak neobvyklý, tak vesměs se jednotlivé spoluvlastnické podíly na nemovitých věcech, až na vzácné výjimky, veřejně neobchodují, neboť na reálním trhu je takřka mizivá poptávka po takovýchto částech nemovitých věcí. Tato faktická neexistence trhu se spoluvlastnickými podíly na nemovitých věcech je přímým důsledkem nízké obchodovatelnosti spoluvlastnických podílů na nemovitých věcech. Skutečnost, že v podstatě nejsou k dispozici vzorky porovnatelných spoluvlastnických podílů na nemovitých věcech, nýbrž pouze srovnatelné obchodované nemovitě věci jakožto celky, musí být jako taková rovněž zohledněna při ocenění spoluvlastnického podílu na nemovitě věci, kdy se tak děje prostřednictvím užití koeficientu nižší obchodovatelnosti spoluvlastnických podílů.

Vedle výše zmíněného problematického aspektu při obchodování se spoluvlastnickým podílem na nemovitých věcech spočívajícím v někdy až absentujícím trhu se spoluvlastnickými podíly na nemovitých věcech je rovněž nutné zmínit, že situace, kdy předmětem obchodní transakce není celá nemovitá věc, nýbrž pouze spoluvlastnický podíl, představuje pro případného zájemce o koupi nemovitě věci značný zdroj potenciaálních potíží, a to z toho důvodu, že se po nabytí daného spoluvlastnického podílu nestane výlučným vlastníkem nemovitě věci, tedy nebude oprávněn rozhodovat o osudu dotyčné nemovitě věci zcela libovolně dle vlastního úsudku ani s ní takto nakládat, nýbrž bude do budoucna nucen vždy nějakým způsobem kooperovat s ostatními spoluvlastníky.

Tyto nepříjemnosti, které jsou spojené s koupí pouze spoluvlastnického podílu na nemovité věci, se následně odrážejí v zájmu potencionálních kupujících při nabídce spoluvlastnických podílů k prodeji, který je obecně nižší v porovnání se situací, kdy je nabízena celá nemovitá věc, v důsledku čehož je rovněž i dosahovaná prodejní cena spoluvlastnického podílu nižší, než by napovídala velikost konkrétního spoluvlastnického podílu – tedy například u spoluvlastnického podílu o velikosti 1/2 je jeho prodejní cena nižší než polovina celé nemovité věci, u velikosti 1/3 je jeho prodejní cena nižší než třetina celé nemovité věci atp. Nejinak je tomu i v případě prodeje spoluvlastnického podílu v exekučním řízení formou veřejné dražby, naopak skutečnost je taková, že v tomto případě jsou výše zmíněné problematické charakteristiky spoluvlastnického podílu kupujícími vnímány dokonce ještě intenzivněji, neboť se s ostatními spoluvlastníky zpravidla neznají a riziko případných budoucích neshod mezi nimi je tím pádem ještě akcentováno.

Tato snížená obchodovatelnost musí být při oceňování samotného spoluvlastnického podílu na nemovité věci samozřejmě zohledněna a tato komplikace musí být promítnuta do zjištěné obvyklé ceny spoluvlastnického podílu, jak ostatně vyplývá i z dikce ustanovení § 2 odst. 2 zákona č. 151/1997 Sb., o oceňování majetku: „*Obvyklou cenou se pro účely tohoto zákona rozumí cena, která by byla dosažena při prodejích stejného, popřípadě obdobného majetku nebo při poskytování stejné nebo obdobné služby v obvyklém obchodním styku v tuzemsku ke dni ocenění. Přitom se zvažují všechny okolnosti, které mají na cenu vliv, avšak do její výše se nepromítají vlivy mimořádných okolností trhu, osobních poměrů prodávajícího nebo kupujícího ani vliv zvláštní obliby. Mimořádnými okolnostmi trhu se rozumějí například stav tísně prodávajícího nebo kupujícího, důsledky přírodních či jiných kalamit. Osobními poměry se rozumějí zejména vztahy majetkové, rodinné nebo jiné osobní vztahy mezi prodávajícím a kupujícím. Zvláštní oblibou se rozumí zvláštní hodnota přikládána majetku nebo službě vyplývající z osobního vztahu k nim. Obvyklá cena vyjadřuje hodnotu majetku nebo služby a určí se ze sjednaných cen porovnáním...*“

S ohledem k výše nastíněné obecně obtížné obchodovatelnosti spoluvlastnických podílů je tedy nutné stanovit obvyklou cenu pouhého spoluvlastnického podílu na nemovité věci nižší, než by odpovídalo mechanickému matematickému vyjádření hodnoty podílu z celku. Nelze tudíž výslednou cenu stanovit pouze jako součin velikosti spoluvlastnického podílu s cenou celku. Je proto nutné nejen zjištěnou obvyklou cenu celku před korekcí ceny vynásobit spoluvlastnickým podílem, nýbrž ještě cenu dále ponížít, a to koeficientem nižší obchodovatelnosti spoluvlastnických podílů.

Jedná se o základní referenční model a jeho aplikaci na vybraný soubor dat. V případě, že v ojedinělých případech nelze postupovat dle výše uvedeného, lze zvolit postup jiný, nicméně ten musí být ve znaleckém posudku podrobně vysvětlen a popsán, jak je již uvedeno výše.

Průměrná jednotková cena oceňované nemovité věci ( $JTC_0$ ) je vypočtena aritmetickým průměrem z jednotlivých upravených jednotkových cen srovnávacích nemovitých věcí ( $IJTC_s$ ). Jednotlivé upravené jednotkové ceny ( $IJTC_s$ ) jsou vypočteny jako násobek jednotkové ceny a celkového koeficientu  $K_c$ . Koeficient  $K_c$  je vypočten jako násobek jednotlivých koeficientů  $K_1$  až  $K_n$ . V koeficientech jsou zahrnuty odlišnosti oceňované nemovité věci vzhledem k nemovitým věcem, které byly použity pro porovnání.

Obvyklá cena oceňované nemovité věci byla vypočtena přímým porovnáním jako aritmetický průměr jednotkových upravených cen srovnávacích nemovitých věcí.

### 4.3. Výsledky analýzy dat

#### 1. Porovnávací hodnota

1.1. Jednotka č. 901/1 Úpice

51 308,- Kč

<b>Porovnávací hodnota</b>	<b>51 308 Kč</b>
----------------------------	------------------

#### Silné stránky

- zateplená fasáda bytového domu
- dostupnost autobusová a OV
- sklep

<b>Obvyklá cena</b>	<b>51 000 Kč</b>
slovy: Padesátjednatísíc Kč	

#### Komentář ke stanovení výsledné ceny

Při zjištění ceny obvyklé klademe důraz na srovnání nemovitých věcí ze sjednaných cen (realizovaných prodejů) v daném místě a čase se skutečnostmi zjištěnými při místním šetření. Při stanovení porovnávací hodnoty jsme vycházeli z údajů uvedených v katastru nemovitostí a aplikací třetích stran (Valuo.cz). V databázi jsme našli srovnatelné porovnávací nemovité věci, z nichž jsme vybrali ty, které nejvíce odpovídaly oceňované nemovité věci zejména co do lokality, velikosti, stáří a celkového stavu; tyto porovnávací nemovité věci byly následně použity pro výpočet obvyklé ceny. Určení obvyklé ceny nemá za cíl zjištění obecné či jinak stanovené ceny nemovité věci. Nami stanovená obvyklá cena slouží jako podklad pro stanovení nejnižšího podání pro dražbu. To, jakou má nemovitá věc skutečně hodnotu, za níž může být v daném místě a čase prodána, se ukáže teprve v dražbě.

V souladu s výše uvedeným byl proveden výpočet porovnávací hodnoty, který je uveden v odstavci 4.2.

## 5. ODŮVODNĚNÍ

### 5.1. Interpretace výsledků analýzy

Na základě výsledků analýzy, které jsou objektivním výstupem aplikace zvolené metody v kombinaci se shromážděnými a zpracovanými daty, zpravidla není možné ještě zodpovědět znaleckou otázku v závislosti na charakteru a specifik oceňované nemovité věci. Znalec interpretuje výsledky analýzy dat. V této interpretaci pak již znalec promítá své vlastní zkušenosti a vnáší do znaleckého posudku subjektivní prvek s odkazem, jak je např. popsáno v Advokátním bulletinu 11/2020.

Na základě provedeného porovnání s odkazem na soubor dat obsažený výše v odstavci porovnávací metoda s ohledem na vyhodnocení slabých a silných stránek, viz odst. 4.3. oceňované nemovité věci, a také s ohledem na případná rizika stanovujeme obvyklou cenu nemovité věci v níže uvedené objektivní zaokrouhlené výši.

### 5.2. Kontrola postupu

Byla provedena kontrola postupu podle § 52 písm. a) až e).

a) vybere zdroj dat	byla provedena
b) sebere nebo vytvoří data	byla provedena
c) zpracuje data	byla provedena
d) provede analýzu dat a zformuluje její výsledky	byla provedena
e) interpretuje výsledky analýzy dat	byla provedena
f) zkontroluje svůj postup podle písmen a) až e)	byla provedena
g) zformuluje závěr	byla provedena



## 6. ZÁVĚR

### 6.1. Citace zadané odborné otázky a odpověď

#### Otázka

Znaleckým úkolem bylo provést ocenění cenou obvyklou ideálního spoluvlastnického podílu o velikosti 1/18 (jedna osmnáctina) jednotky č. 901/1 (byt) v budově Úpice č.p. 900, 901, 902 (bydlení, LV 2189) na pozemku parc. č. St. 1017 (LV 2189) včetně podílu na společných částech domu a pozemků parc. č. St. 1017 (zastavěná plocha a nádvoří) a parc. č. 2149/1 (ostatní plocha) o velikosti 244/10000 v kat. území Úpice, obec Úpice, část obce Úpice, okres Trutnov, zapsáno na LV 2385.

#### Odpověď

Na základě výše zjištěných skutečností dle námi vybraných zdrojových dat a provedené analýze stanovujeme cenu obvyklou v objektivní zaokrouhlené výši **51.000,-Kč**.

**Obvyklá cena**

**51 000 Kč**

slovy: Padesátjeden tisíc Kč

### 6.2. Podmínky správnosti závěru, případně skutečnosti snižující jeho přesnost

Dle § 57 vyhlášky č. 503/2020 Sb. Znalec zohlední při kontrole svého postupu podle § 52 písm. a) až e) též veškeré skutečnosti, které vzhledem k použitým podkladům a metodám mohou snižovat přesnost závěru znaleckého posudku. Sdělujeme, že námi zjištěné podklady jsou dostatečné pro stanovení obvyklé ceny dle novely zákona o oceňování. Při stanovení obvyklé ceny, jak je uvedeno výše, vycházíme z realizovaných cen a z údajů získaných při místním šetření. V případě, že nám nebylo umožněno vnitřní ohledání nemovité věci, tak náš závěr může, ale i nemusí být nepatrně zkreslen. Výše uvedené skutečnosti jsou závislé od praxe a subjektivního vyhodnocení stavebně-technického stavu oceňované nemovité věci osobami podílejícími se na zpracování znaleckého posudku. Dle našeho odborného názoru a praxe, lze považovat vliv uvedeného zkreslení z velké části za minimální.

## SEZNAM PŘÍLOH

	počet stran A4 v příloze:
Výpis z katastru nemovitostí pro LV č. 2385	13
Snímek katastrální mapy	2
Mapa oblasti	1
Fotodokumentace nemovité věci	1
Schématické znázornění	2

## Doplňující informace

Odměna byla sjednána v souladu s vyhláškou č. 504/2020 Sb.

Osoby podílející se na zpracování znaleckého posudku:

JUDr. Mgr. Marcel Petrásek, M.B.A., LL.M.

Ing. Jiří Roub

Ing. Petra Jedličková

Jakub Chrástecský

Označení osoby, která je povinna na žádost orgánu veřejné moci osobně stvrdit nebo doplnit znalecký posudek nebo blíže vysvětlit jeho obsah, pokud znalecký posudek zpracovala znalecká kancelář (§ 28 zákona č. 254/2019 Sb. o znalcích, znaleckých kancelářích a znaleckých ústavech):

JUDr. Mgr. Marcel Petrásek, M.B.A., LL.M.

Ing. Jiří Roub

Konzultant nebyl přibrán.

## ZNALECKÁ DOLOŽKA

Posudek podává Znalecká společnost s.r.o., se sídlem v Praha 1 - Nové Město, Palackého 715/15, PSČ 110 00, IČ 29042054, zapsaná MSPr ČR č.j. 165/2010-OD-ZN podle ust. § 21 odst. 3 zák. č. 36/1967 Sb. a § 6 odst. 1 vyhl. Č. 37/1967 Sb., ve znění pozdějších předpisů, do prvního oddílu seznamu ústavů kvalifikovaných pro znaleckou činnost, a to pro znalecké posudky v oboru ekonomika s rozsahem znaleckého oprávnění pro ceny a odhady nemovitostí.

Znalecký posudek je zapsán v evidenci posudků pod pořadovým číslem 074316/2023.

V Praze 12.1.2024

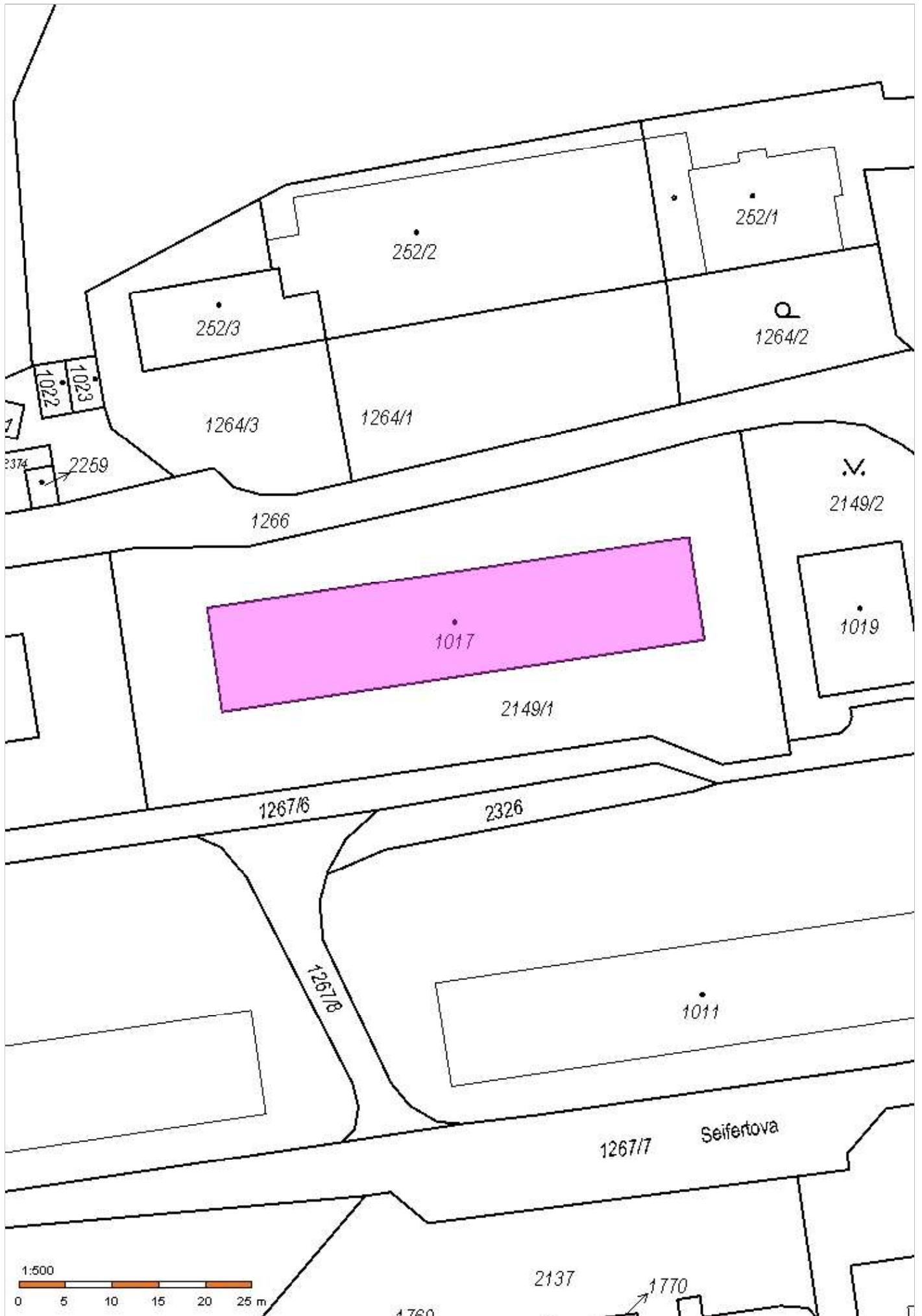
JUDr. Mgr.  
Marcel  
Petrásek,  
M.B.A.,  
LL.M.

Digitálně  
podepsal JUDr.  
Mgr. Marcel  
Petrásek, M.B.A.,  
LL.M.  
Datum:  
2024.01.12  
15:33:06 +01'00'



OTISK ZNALECKÉ PEČETI

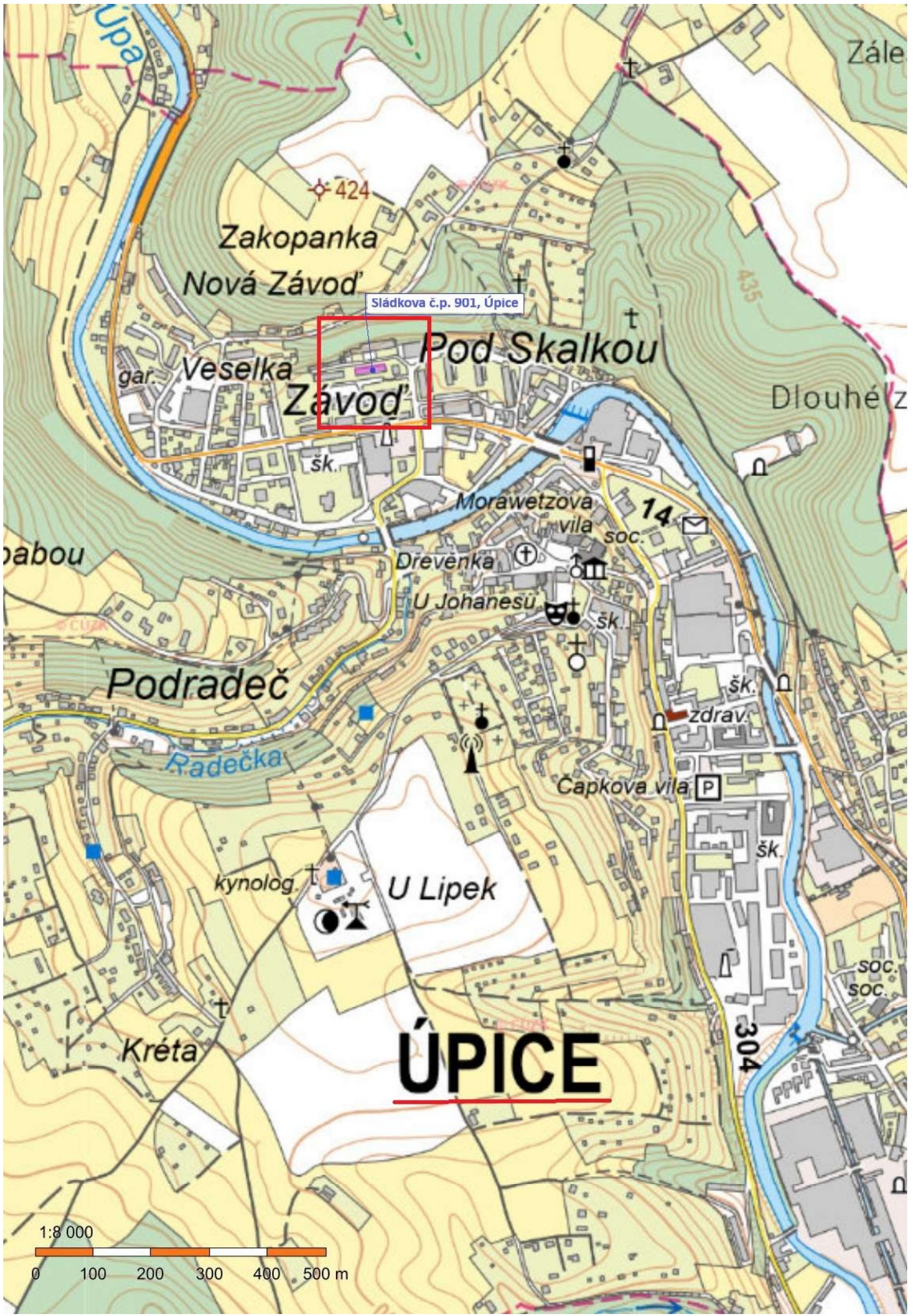
Znalecká společnost s.r.o.  
Palackého 715/15  
110 00 Praha 1 - Nové Město











Sládkova č.p. 901, Úpice

# ÚPICE







Příloha č. 1 k prohlášení vlastníka budovy :

Ze dne : 15 -12- 1999

Katastrální území : ÚPICE

Č. popisné : 900, 901, 902

Č. parcelní : 1018, 1017, 1016

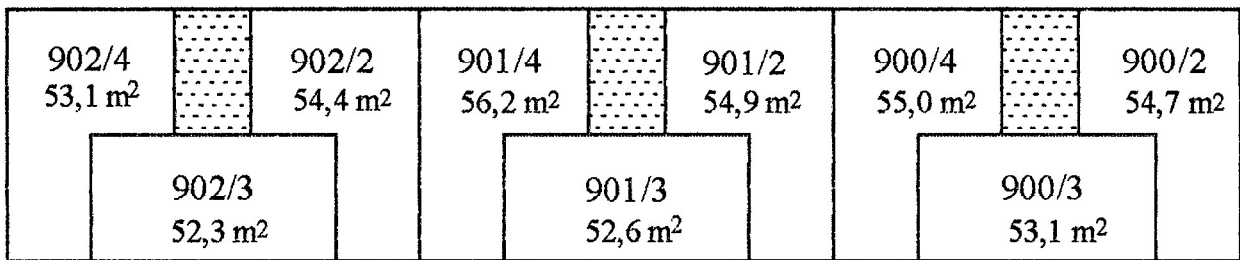
Původní vlastník : BYTOVÉ DRUŽSTVO VESELKA

Adresa : Sládkova ul., 542 32 Úpice

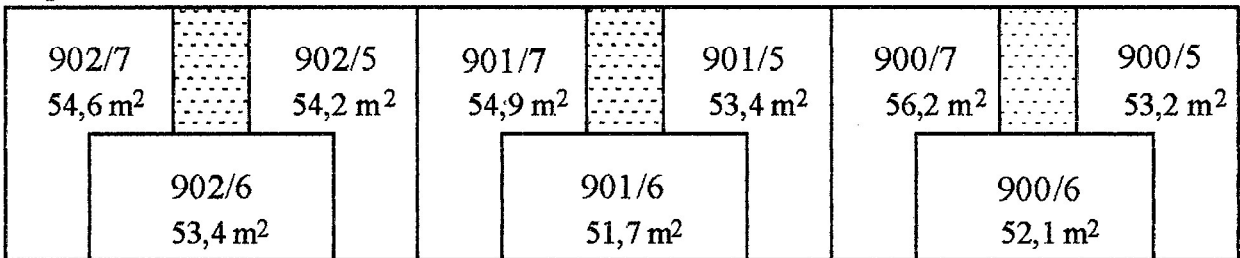
IČO : 150 384 83

*Smu*

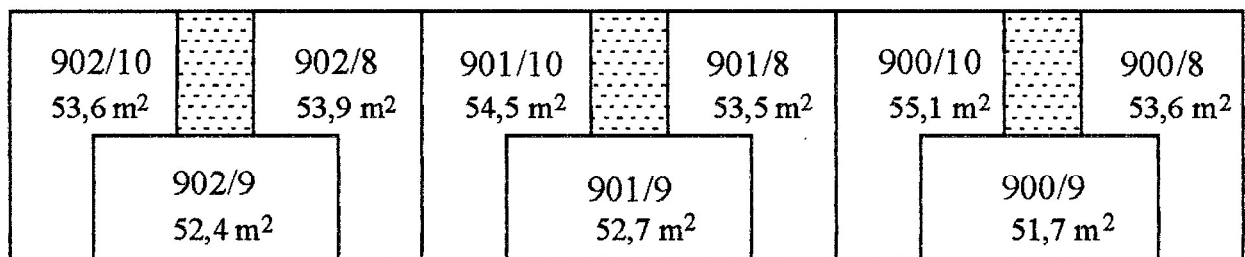
1. patro



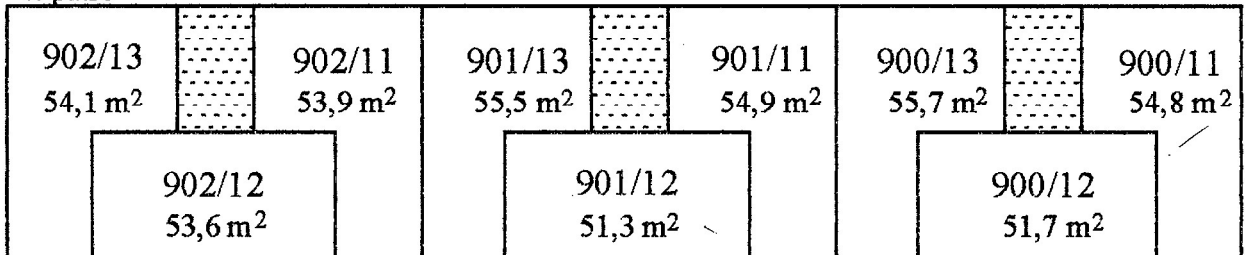
2. patro



3. patro



4. patro



Příloha č . 1 , str. 2 k prohlášení vlastníka budovy :

ze dne : 15 -12- 1999

*SPM*

přízemí

902/5	2/4	2/2	901/1	901/7	1/8	1/5	901/12	900/4	0/5	0/9	900/10
902/6			901/2	901/9			901/13	900/3			900/11
902/7	2/3	2/1	901/3	901/11	1/6	1/10	900/1	900/2	0/6	0/8	900/12
2/11											900/13
2/10	2/13	2/12	902/1 49,7 m <sup>2</sup>		901/4	901/1 50,6 m <sup>2</sup>		900/7	900/1 34,8 m <sup>2</sup>		
2/9											
2/8											



bytové jednotky a sklepy



společné části domu

Některé sklepy jsou pro nedostatek místa označeny zkráceně.

např.: sklep označený 2/12 náleží k bytu 902/12

sklep označený 1/10 náleží k bytu 901/10

sklep označený 0/8 náleží k bytu 900/8 apod.