

ZNALECKÝ POSUDEK

číslo položky: 065959/2024

Znalecký posudek je podán v oboru ekonomika, odvětví oceňování nemovitých věcí.



Stručný popis předmětu znaleckého posudku

Ocenění bytu a pozemku Skalná pro exekuční řízení č.j. 120 EX 19484/19.

Znalec:	Znalecká společnost s.r.o.
Adresa:	Palackého 715/15, 110 00 Praha 1 - Nové Město

Zadavatel:	EXEKUTORSKÝ ÚŘAD KLATOVY, JUDr. Dalimil Mika, LL. M., soudní exekutor
Adresa:	Za Beránkem 836, 339 01 Klatovy

OBVYKLÁ CENA

16 200 Kč

Počet stran: 23

Počet vyhotovení: 1

Vyhotovení číslo: 1

Podle stavu ke dni: 20.09.2024

Vyhotoveno: V Praze 20.09.2024

1. ZADÁNÍ

1.1. Znalecký úkol, odborná otázka zadavatele

Znaleckým úkolem je provést ocenění cenou obvyklou:

- ideálního spoluvlastnického podílu o velikosti 1/24 (jedna dvacetičtvrtina) na jednotce č. 408/5 (byt) v budově Skalná č.p. 408, 409 (bytový dům, LV 573) na pozemku parc. č. St. 523 (LV 573) včetně podílu na společných částech domu a pozemku parc. č. St. 523 (zastavěná plocha a nádvoří) o velikosti 306/10000 v kat. území Skalná, obec Skalná, část obce Skalná, okres Cheb, zapsáno na LV 911,

- ideálního spoluvlastnického podílu o velikosti 1/24 (jedna dvacetičtvrtina) na pozemku parc. č. 124/3 v kat. území Skalná, obec Skalná, okres Cheb, zapsáno na LV 406.

1.2. Účel znaleckého posudku

Účel znaleckého posudku je stanovení obvyklé ceny pro exekuční řízení.

1.3. Skutečnosti sdělené zadavatelem mající vliv na přesnost závěru znaleckého posudku

Nebyly sděleny.

1.4. Prohlídka

Prohlídka byla provedena dne 10.9.2024.

2. VÝČET PODKLADŮ

2.1. Popis postupu znalce při výběru zdrojů dat

Znalecká kancelář při zpracování znaleckého posudku vybírá a definuje zdroje dat, které budou v daném znaleckém posudku posuzovány. Zdrojem jsou dokumenty, zkoumaný předmět (věc), veřejné zdroje, informační databáze, informace získané při místním šetření či jakákoli jiná vstupní data, jež mají být zkoumána a vyhodnocena. Znalecká kancelář při výběru zdrojů dat postupuje následovně:

1) Primárním zdrojem dat je katastr nemovitostí a jeho přidružené aplikace.

„Katastr nemovitostí je soubor údajů o nemovitostech v České republice zahrnující jejich soupis a popis a jejich geometrické a polohové určení. Jeho součástí je evidence vlastnických a jiných věcných práv a dalších, zákonem stanovených, práv k těmto nemovitostem. Katastr nemovitostí obsahuje řadu důležitých údajů o pozemcích a vybraných stavbách a o jejich vlastnících, a to dle zákona č. 256/2013 Sb. o katastru nemovitostí (katastrální zákon).

Registr územní identifikace, adres a nemovitostí (RÚIAN) je jedním ze základních registrů veřejné správy. Je veřejným seznamem, nevede žádné osobní údaje a je jedinečným zdrojem adres nejen pro veřejnou správu. Obsahuje také údaje o územních prvcích, územně evidenčních jednotkách a jejich vzájemných vazbách [zdroj: cuzk.cz]“

Získaná zdrojová data jsou propojena s aplikacemi třetích stran a tím jsme získali další údaje jako jsou např. mapové podklady území, ortofotomapy, územní plány aj.

2) Sekundárním zdrojem dat je místní šetření, při kterém jsou sbírána data o oceňované nemovité věci přímo na místě na základě vnějšího ohledání, včetně pořízení podrobné fotodokumentace. Pokud je nám poskytnuta alespoň částečná součinnost jsou získána dále data o vnitřním uspořádání nemovité věci, jejím vybavením a stavu. Dochází také k zaměření nemovité věci v případě stavby je-li umožněn přístup do všech prostor objektu.

Dalším definovaným zdrojem dat jsou aplikace společností Valuo.cz, RE\MAX, či jiných realitních kanceláří, z kterých lze získat fotografie, popis, rozměry nejen srovnávacích vzorků. Tyto data je nutné potom jednoznačně zidentifikovat s katastrem nemovitostí, z kterého je získána kupní cena. Tuto identifikaci jsme provedli.

2.2. Výčet vybraných zdrojů dat a jejich popis

Níže uvádíme výpis podkladů, z kterých bylo při vyhotovení znaleckého posudku čerpáno. Jedná se o zdrojové dokumenty a informace, které mají dle našeho odborného názoru vliv na vypracování znaleckého posudku a zodpovězení uloženého znaleckého úkonu:

- usnesení soudního exekutora JUDr. Dalimila Miky, LL. M. o ustanovení znalecké kanceláře a objednávka znaleckého posudku ze dne 14.8.2024 pod č.j. 120 EX 19484/19-232.

- informace získané při místním šetření např. fotodokumentace pořízena při prohlídce, zjištění skutečnosti dotčené nemovité věci dne 10.9.2024.

- list vlastnictví č. 911 ze dne 9.8.2024, vyhotoveno dálkovým přístupem pro účel: Provedení exekuce,
- list vlastnictví č. 573 ze dne 9.8.2024, vyhotoveno dálkovým přístupem pro účel: Provedení exekuce,
- list vlastnictví č. 406 ze dne 9.8.2024, vyhotoveno dálkovým přístupem pro účel: Provedení exekuce,
- katastrální mapa, včetně ortofotomapy ze dne 26.8.2024, vyhotoveno přes aplikaci katastru Marushka, RÚIAN,
- aplikace třetích stran (mapy.cz, www.google.com/maps, povodňová mapa ČR - EDPP.CZ) dále se jedná o portály státní správy jako je např. databáze NPÚ.cz aj.), vyhotovení mapového podkladu ze serveru mapy.cz ze dne 26.8.2024.
- vyzoomění o ohledání ze dne 14.8.2024.
- informace o realizovaných cenách z dostupných databází (katastru nemovitostí): **část A)**
 - realizovaný prodej vedený pod číslem vkladového řízení V-409/2024-402. Podání k okamžiku 22.1.2024,
 - realizovaný prodej vedený pod číslem vkladového řízení V-3885/2023-402. Podání k okamžiku 10.7.2023,
 - realizovaný prodej vedený pod číslem vkladového řízení V-4811/2023-402. Podání k okamžiku 28.8.2023, spárovaný s databází Valuo.cz pod číslem #1330998,
- informace o realizovaných cenách z dostupných databází (katastru nemovitostí): **část B)**
 - realizovaný prodej vedený pod číslem vkladového řízení V-4293/2023-402. Podání k okamžiku 27.7.2023,
 - realizovaný prodej vedený pod číslem vkladového řízení V-2923/2024-402. Podání k okamžiku 22.5.2024,
 - realizovaný prodej vedený pod číslem vkladového řízení V-4170/2023-402. Podání k okamžiku 24.7.2023,
- kopie prohlášení vlastníka.
- územní plán města Skalná.
- znalecký posudek č. 045355/2023 ze dne 13.9.2023.

Podrobný popis dat, která byla pro ocenění vybrána (srovnávací vzorky) a použita dle nadefinovaných kritérií je obsažen v odstavci 4.2 znaleckého posudku.

2.3. Věrohodnost zdroje dat

Zdrojem dat jsou data získaná primárně z katastru nemovitostí a sekundárně z databází aplikací třetích stran na nich navazující.

Data lze považovat za věrohodné, protože katastr nemovitostí je veřejný seznam. Obdobně lze uvažovat u aplikací u třetích stran, protože nemají zájem a vliv v dané věci.

Data získána při místním šetření považujeme za věrohodná a pravdivá, protože byla porovnána znalcem s podklady za katastru nemovitostí aplikací třetích stran.

3. NÁLEZ

3.1. Popis postupu při sběru či tvorbě dat

Na základě definovaných zdrojů dat je proveden z těchto souboru výběr dat dle níže naznačeného postupu.

V nálezu je popsána oceňovaná nemovitá věc, včetně jejího okolí. Data byla vytvořena na základě provedeného sběru informací z katastru nemovitostí, z místního šetření (fotodokumentace, popis nemovité věci, údaje od vlastníka, dlužníka, povinného nebo jiné osoby, byla-li místnímu šetření přítomna) a z aplikací třetích stran (mapové podklady, územním plán aj.).

Z výpisu z listu vlastnictví jsou z katastru nemovitostí získány katastrální mapy předmětných oceňovaných nemovitých věcí, včetně souřadnic GNSS a také propojení s registrem územní identifikace, adres a nemovitostí (obsahuje také data o napojení nemovité věci na inženýrské sítě, způsob vytápění, zastavěnou plochu, konstrukci aj.).

Dle výše popsaného datového souboru oceňované nemovité věci jsou volena subjektivně kritéria pro výběr srovnávacích nemovitých věcí. Základní charakteristikou je prvotní vizuální podobnost vycházející z charakteru užívání nemovité věci, které jsou rozděleny v několika základních kategoriích: pozemky, byty, rodinné domy, které se dále dělí dle jejich způsobu užívání. Podle kritérií je proveden výběr z nadefinované množiny vzorků. Kritéria jsou volena dle specifika oceňované věci subjektivně, viz níže bod 4.2. Jedná se např. o lokalitu, výměru pozemku, velikost, stav, atd.

Jako primární zdroj dat pro srovnávací vzorky slouží opět katastr nemovitostí (kupní cena=realizovaný prodej) a aplikace společnosti Valuo.cz, která propojuje data s katastrem nemovitostí a realitními inzeráty. Z realitní inzerce jsou získány fotografie, rozměry a popis srovnávacího vzorku. Z katastru nemovitostí je získán údaj o realizované (kupní) ceně. Je-li potřeba lze vyžádat také kopii kupní smlouvy. V případě, že nejsou podle zhotovených kritérií nalezeny vhodné vzorky dojde k pokusu o výběr z databáze společnosti RE\MAX či jiné realitní databáze, která taktéž jako Valuo.cz obsahuje fotografie, popis, rozměry a kupní cenu srovnávacího vzorku. Pokud ani v této databázi nejsou nalezeny vhodné vzorky dochází k vyhledání srovnávacího vzorku pouze na základě dat z katastru nemovitostí. V tomto případě jsou k dispozici pouze údaje o kupní ceně a RÚIAN, viz výše. Z aplikací třetích stran lze pak dohledat fotografie nemovité věci z veřejné komunikace, ale zpravidla staršího data.

Získána data jsou níže uvedena v přehledné tabulce v oddílu č. 4.2, kde je zobrazena fotografie objektu, jeho popis, výměra pozemku, identifikace pomocí adresy, kupní cena, včetně čísla řízení aj.

3.2. Popis postupu při zpracování dat

Vybrána data dle zadaných kritérií jsou zpracovávány v přehledných tabulkách, převážně včetně fotografií a popisů. U srovnávacích nemovitých věcí jsou také uvedeny realizované ceny se souvisejícími údaji.

3.3. Výčet sebraných nebo vytvořených dat

Katastrální údaje: kraj Karlovarský, okres Cheb, obec Skalná, k.ú. Skalná
Adresa nemovité věci: V Aleji 408, 351 34 Skalná

Místopis

Město Skalná se nachází v Karlovarském kraji, cca 5 km severně od města Františkovi Lázně, cca 11 km severně od města Cheb a cca 13 km jihovýchodně od města Aš. Jedná se o město s rozvinutou infrastrukturou a se středně rozšířenou nabídkou občanského vybavení. Rozšířená nabídka občanského vybavení je dostupná ve výše zmíněných městech. Ze vzdělávacích zařízení se ve městě nachází mateřská a základní škola. Zdravotní péči ve městě zajišťují ordinace odborných lékařů a lékárna. Nákup zboží je dostupný v místních obchodech. Ve městě se dále nachází pošta, muzeum, restaurační a ubytovací zařízení, koupaliště, sportovní hřiště, knihovna aj. Dopravní obslužnost města zajišťují autobusy a vlaky.

Oceňovaná nemovitá věc (byt) se nachází v zastavěné části města Skalná v ulici V Aleji č.p. 408 ve smíšené zástavbě.

Zastávka autobusu „Skalná” se nachází cca 500 m od oceňované nemovité věci. Železniční stanice „Skalná” se nachází cca 1,3 km od oceňované nemovité věci.

Oceňovaná nemovitá věc (pozemek) se nachází v zastavěné části města Skalná v ulici Chebská za rodinným domem č.p. 153.

Situace

Typ pozemku: zast. plocha ostatní plocha orná půda
 trvalé travní porosty zahrada jiný
Využití pozemků: RD byty rekr.objekt garáže jiné
Okolí: bytová zóna průmyslová zóna nákupní zóna
 ostatní
Přípojky: / voda / kanalizace / plyn
veř. / vl. / elektro telefon dálkové vytápění
Dopravní dostupnost (do 10 minut pěšky): MHD železnice autobus
Dopravní dostupnost (do 10 minut autem): dálnice/silnice I. tř. silnice II.,III.tř.
Poloha v obci: širší centrum - smíšená zástavba
Přístup k pozemku zpevněná komunikace nezpevněná komunikace

Přístup přes pozemky

parc. č. 686/1 Česká republika
parc. č. 126/1 parc. č. 126/1 Město Skalná, Sportovní 9, 35134 Skalná

Celkový popis nemovité věci

A) LV 911 - Byt Skalná

Jedná se o samostatně stojící bytový dům panelové konstrukce se dvěma vchody a dvěma čísly popisnými. Dům je pravděpodobně založen na základových rostech. Budova má 4 nadzemní podlaží, kde se nacházejí jednotky a 1 podzemní podlaží, ve kterém jsou sklepy a společné prostory. V budově není výtah. V budově je celkem 24 jednotek (12 jednotek v každém vchodě). Jednotlivé jednotky jsou přístupné z centrálního schodiště. Střecha budovy je plochá. Na střeše je bleskosvod. Stavebně-technický stav objektu je dobrý. Vchodové dveře do budovy jsou plastové prosklené. Okna domu jsou z části plastová a z části dřevěná zdvojená. Fasáda budovy je zateplená. Přístup k nemovité věci je po místní zpevněné komunikaci. Parkování je možné před domem.

Oceňovaná jednotka č. 408/5 se nachází v budově č.p. 408 ve 2. NP a její dispozice je 1+1. Jednotka má hlavní místnosti orientované na jihozápadní světovou stranu. Okna bytu jsou dřevěná zdvojená.

Dispoziční řešení jednotky:

kuchyň	14,37 m ²
pokoj 1	16,13 m ²
předsíň	2,17 m ²
koupelna	2,01 m ²
WC	0,97 m ²
užitná plocha	35,65 m²

K bytu patří sklep (3,21 m²). Plocha sklepa se nezapočítává do celkové užitné plochy jednotky. Užitná plocha jednotky je 35,65 m². Plocha bytu byla určena z údajů kopie prohlášení vlastníka. K bytu patří podíl na společných částech domu a pozemku o velikosti 306/10000.

Z inženýrských sítí je nemovitá věc napojena na veřejný vodovod, kanalizaci, plynovod a elektřinu. Přípojky nebylo možné ověřit.

Na pozemku parc. č. St. 523 (LV 573) stojí bytový dům s č.p. 408, 409. V Katastru nemovitostí je veden jako zastavěná plocha a nádvoří. Celková plocha pozemku je 415 m². Pozemek je v podílovém spoluvlastnictví jednotlivých vlastníků jednotek. Pozemek je přístupný přes pozemek parc. č. 686/1, který je ve vlastnictví města Skalná.

Příslušenstvím nemovité věci je sklep. Tyto skutečnosti jsou zohledněny ve výsledné ceně obvyklé.

Nájemní smlouvy nebyly zjištěny. Věcná břemena nebyla zjištěna.

B) LV 406 - Pozemek Skalná

Jedná se o pozemek parc. č. 124/3, který je v Katastru vedený jako zahrada. Plocha pozemku je 158 m². Pozemek je travnatý. Pozemek je v územním plánu vedený jako plocha k bydlení (BI). Přístup na pozemek je přes pozemek parc. č. 126/1, který je ve vlastnictví České republiky.

Součástí nemovité věci nebyly zjištěny. Tyto skutečnosti jsou zohledněny ve výsledné ceně obvyklé.

Příslušenství nemovité věci nebylo zjištěno. Tyto skutečnosti jsou zohledněny ve výsledné ceně obvyklé.

Nájemní smlouvy nebyly zjištěny. Věcná břemena nebyla zjištěna.

Ohledání bylo provedeno dne 10.9.2024 bez účasti spoluvlastníka nemovité věci. Nebylo umožněno vnitřní ohledání. Povinný byl vyrozuměn o provedení místního šetření. Ve stanovený čas a na místo samé se nedostavil, neumožnil provedení místního šetření (vnitřní ohledání) a nepředložil stavebně technickou ani jinou dokumentaci.

Rizika

Rizika spojená s právním stavem nemovité věci:

- NE Nemovitá věc je řádně zapsána v katastru nemovitostí
- NE Stav stavby umožňuje podpis zástavní smlouvy (vznikla věc)
- NE Skutečné užívání stavby není v rozporu s její kolaudací
- NE Přístup k nemovité věci je zajištěn přímo z veřejné komunikace

Rizika spojená s umístěním nemovité věci:

- NE Nemovitá věc není situována v záplavovém území

Věcná břemena a obdobná zatížení:

- ANO Exekuce
- Komentář: Věcná břemena nebyla zjištěna.

3.4. Stanovení kritérií výběru

Na základě popisu nemovité věci byla stanovena kritéria pro výběr srovnávacích nemovitých věcí jako koeficienty (K2-K7) podobnosti v tomto zpravovaném znaleckém posudku viz 4.2.

Na základě vyhodnocení kritérií byly nalezeny v katastru nemovitostí 3 srovnatelné realizované transakce, jak jsou popsány v části 4.2.

4. POSUDEK

4.1. Popis postupu při analýze dat

Použitý vybraný srovnávací vzorek dle námi stanovených kritérií byl podroben vyhodnocení v námi nadefinovaných parametrech primárně porovnávací metodou, v kterých byly subjektivně hodnoceny jednotlivé odlišnosti od oceňované nemovité věci. Při analýze dat se zohledňují jednotlivé odlišnosti přírážkou nebo srážkou s ohledem také na slabé a silné stránky oceňované nemovité věci.

Kritéria pro výběr srovnávacích nemovitých věcí byla stanovena následovně:

- velikost bytů od 30 m² do 65 m²,
- způsob využití jednotky: byt,
- velikost pozemků od 50 m² do 1 000 m²,
- druh pozemku: zahrada,
- lokalita: Skalná.

4.2. Ocenění

A) LV 911 - Byt Skalná

1. Porovnávací hodnota

1.1. Jednotka č. 408/5 Skalná

Oceňovaná nemovitá věc	
Užitná plocha:	35,65 m ²

Zdůvodnění a popis použitých koeficientů pro porovnání:

Koeficient K1 zohledňuje případnou redukci pramene ceny. V případě použití sjednaných cen, které byly sjednány v delším časovém úseku, bude v tomto koeficientu vyjádřen vývoj obvyklé ceny v čase. Na základě časové řady bude příslušným indexem sjednaná cena promítnuta do současného období, v kterém je ocenění provedeno.

Koeficient K2 zohledňuje velikost oceňované nemovité věci vzhledem k nemovitým věcem srovnávacím.

Koeficient K3 zohledňuje polohu nemovité věci v rámci územního celku (velikost sídla, občanská vybavenost, dopravní obslužnost) vzhledem k nemovitým věcem srovnávacím.

Koeficient K4 zohledňuje polohu nemovité věci v rámci funkčního celku (podlaží, orientace, přístup) vzhledem k nemovitým věcem srovnávacím.

Koeficient K5 zohledňuje provedení, vybavení a příslušenství oceňované nemovité věci vzhledem k nemovitým věcem srovnávacím. Vybavením se převážně rozumí výskyt balkonu, lodžie, sklepa, sklepní kóje, komory aj.

Koeficient K6 zohledňuje celkový stav oceňované nemovité věci vzhledem k nemovitým věcem srovnávacím.

Koeficient K7 zohledňuje velikost pozemku oceňované nemovité věci vzhledem k pozemkům srovnávacích nemovitých věcí.

Srovnatelné nemovité věci:

Název:	Jednotka č. 408/7 Skalná			
Lokalita:	V Aleji č.p. 408			
Popis:	Byt č. 408/7 se nachází ve městě Skalná v ulici V Aleji č.p. 408. Dům má 4 nadzemní podlaží a 1 podzemní podlaží. Budova je v dobrém stavu. Byt 1+1 se nachází ve 2. nadzemním podlaží bytového domu. Byt sestává z kuchyně, 3 pokojů, předsíně, koupelny, WC, lodžie a sklepa. Z inženýrských sítí je nemovitá věc napojena na dostupné přípojky. Parkování je možné u domu. Přístup k nemovité věci je z místní zpevněné komunikace.			
Užitná plocha:	59,09 m ²			
Použité koeficienty:				
K1 Redukce pramene ceny			1,00	
K2 Velikosti objektu			1,25	
K3 Poloha v rámci územního celku			1,00	
K4 Poloha v rámci funkčního celku			1,00	
K5 Provedení a vybavení			1,02	
K6 Celkový stav			1,00	Zdroj: realizovaný prodej z 22.1.2024 (V-409/2024-402)
K7 Vliv pozemku			1,00	
Cena [Kč]	Užitná plocha [m²]	Jedn. cena Kč/m²	Celkový koef. Kc	Upravená j. cena [Kč/m²]
800 000	59,09	13 539	1,28	17 330



Zdroj: realizovaný prodej z 22.1.2024 (V-409/2024-402)

Název:	Jednotka č. 258/6 Skalná			
Lokalita:	V Aleji č.p. 258			
Popis:	Byt č. 258/6 se nachází ve městě Skalná v ulici V Aleji č.p. 258. Dům má 3 nadzemní podlaží (včetně podkrovní) a 1 podzemní podlaží. V budově je celkem 6 jednotek. Budova je v dobrém stavu. Z inženýrských sítí je nemovitá věc napojena na dostupné přípojky. Parkování je možné u domu. Přístup k nemovité věci je z místní zpevněné komunikace s chodníkem.			
Užitná plocha:	50,85 m ²			
Použité koeficienty:				
K1 Redukce pramene ceny			1,00	
K2 Velikosti objektu			1,15	
K3 Poloha v rámci územního celku			1,00	
K4 Poloha v rámci funkčního celku			1,00	
K5 Provedení a vybavení			1,00	
K6 Celkový stav			1,00	Zdroj: realizovaný prodej z 10.7.2023 (V-3885/2023-402)
K7 Vliv pozemku			1,00	
Cena [Kč]	Užitná plocha [m²]	Jedn. cena Kč/m²	Celkový koef. Kc	Upravená j. cena [Kč/m²]
800 000	50,85	15 733	1,15	18 093



Zdroj: realizovaný prodej z 10.7.2023 (V-3885/2023-402)

Název:	Jednotka č. 410/5 Skalná			
Lokalita:	Sportovní č.p. 410			
Popis:	Byt o velikosti 2+1 v žádané lokalitě, ve třetím patře panelového domu bez výtahu. Byt se nachází v klidné části města. Nově jsou udělané rozvody elektriky, ve dvou pokojích nové podlahy, plastová okna v celém bytě. Vytápění a ohřev vody je zajištěn vlastním elektrickým kotlem. Ve městě je veškerá občanská vybavenost. Celý dům je zateplený.			
Užitná plocha:	62,50 m ²			
Použité koeficienty:				
K1 Redukce pramene ceny			1,00	
K2 Velikosti objektu			1,25	
K3 Poloha v rámci územního celku			1,00	
K4 Poloha v rámci funkčního celku			1,00	
K5 Provedení a vybavení			1,00	
K6 Celkový stav			0,95	
K7 Vliv pozemku			1,00	
	Cena [Kč]	Užitná plocha [m²]	Jedn. cena Kč/m²	Celkový koef. Kč
	950 000	62,50	15 200	1,19
				Upravená j. cena [Kč/m²]
				18 088



Zdroj: realizovaný prodej z
28.8.2023
(V-4811/2023-402)

Minimální jednotková porovnávací cena	17 330 Kč/m ²
Průměrná jednotková porovnávací cena	17 837 Kč/m ²
Maximální jednotková porovnávací cena	18 093 Kč/m ²

Výpočet porovnávací hodnoty na základě užitné plochy	
Průměrná jednotková cena	17 837 Kč/m²
Celková užitná plocha oceňované nemovité věci	35,65 m ²
Porovnávací hodnota před korekcí ceny	635 889,00
Velikost minoritního spoluvlastnického podílu	* 1,00 / 24,00
	= 26 495,38
Nižší obchodovatelnost minoritních spoluvlastnických podílů	* 0,60
	= 15 897,23
Výsledná porovnávací hodnota	15 897 Kč

B) LV 406 - Pozemek Skalná

1. Hodnota pozemků

1.1. Pozemek Skalná

Porovnávací metoda

Přehled srovnatelných pozemků:

Název:	Pozemek Skalná, zdroj realizovaný prodej z 27.7.2023 (V-4293/2023-402)			
Popis:	Jedná se o pozemek parc. č. 1502/8, v katastrální území Skalná. Pozemek je v katastru vedený jako zahrada. Plocha pozemku je 82 m ² .			
Koeficienty:				
redukce pramene ceny -		1,00		
velikost pozemku -		1,00		
poloha pozemku -		1,00		
dopravní dostupnost -		0,80		
možnost zastavění poz. -		1,00		
intenzita využití poz. -		1,00		
vybavenost pozemku -		1,00		
úvaha zpracovatele ocenění -		1,00		
Cena	Výměra	Jednotková cena	Koeficient	Upravená JC.
[Kč]	[m ²]	JC [Kč/m ²]	Kc	[Kč/m ²]
27 550	82	335,98	0,80	268,78



Název:	Pozemek Skalná, zdroj realizovaný prodej z 22.5.2024 (V-2923/2024-402)			
Popis:	Jedná se o pozemek parc. č. 1709/16, v katastrální území Skalná. Pozemek je v katastru vedený jako zahrada. Plocha pozemku je 271 m ² .			
Koeficienty:				
redukce pramene ceny -		1,00		
velikost pozemku -		1,00		
poloha pozemku -		1,00		
dopravní dostupnost -		0,80		
možnost zastavění poz. -		1,00		
intenzita využití poz. -		1,00		
vybavenost pozemku -		0,60		
úvaha zpracovatele ocenění -		1,00		
Cena	Výměra	Jednotková cena	Koeficient	Upravená JC.
[Kč]	[m ²]	JC [Kč/m ²]	Kc	[Kč/m ²]
212 600	271	784,50	0,48	376,56



Název:	Pozemek Skalná, zdroj realizovaný prodej z 24.7.2023 (V-4170/2023-402)			
Popis:	Jedná se o pozemek parc. č. 660/23, v katastrální území Skalná. Pozemek je v katastru vedený jako zahrada. Plocha pozemku je 688 m ² .			
Koeficienty:				
redukce pramene ceny -		1,00		
velikost pozemku -		0,90		
poloha pozemku -		1,00		
dopravní dostupnost -		0,80		
možnost zastavění poz. -		0,60		
intenzita využití poz. -		0,60		
vybavenost pozemku -		1,00		
úvaha zpracovatele ocenění -		1,00		
Cena	Výměra	Jednotková cena	Koeficient	Upravená JC.
[Kč]	[m ²]	JC [Kč/m ²]	Kc	[Kč/m ²]
550 000	688	799,42	0,26	207,85



Minimální jednotková porovnávací cena	207,85 Kč/m ²
Průměrná jednotková porovnávací cena	284,40 Kč/m ²
Maximální jednotková porovnávací cena	376,56 Kč/m ²

Stanovení a zdůvodnění jednotkové ceny pozemků

Koeficient redukce pramene ceny zohledňuje případnou redukci pramene ceny. V případě použití sjednaných cen, které byly sjednány v delším časovém úseku, bude v tomto koeficientu vyjádřen vývoj obvyklé ceny v čase. Na základě časové řady bude příslušným indexem sjednaná cena promítnuta do současného období, v kterém je ocenění provedeno.

Koeficient možnost zastavění pozemku zohledňuje: možnost zastavění oceňovaných nemovitých věcí vzhledem k nemovitým věcem srovnávacím.

Koeficient velikosti pozemků zohledňuje: velikost oceňovaných nemovitých věcí vzhledem k nemovitým věcem srovnávacím.

Koeficient intenzity využití zohledňuje: intenzitu využití oceňovaných nemovitých věcí vzhledem k nemovitým věcem srovnávacím.

Koeficient polohy pozemku: zohledňuje polohu nemovitých věcí v rámci územního celku (velikost sídla, občanská vybavenost, dopravní obslužnost) vzhledem k nemovitým věcem srovnávacím.

Koeficient vybavenosti pozemku: zohledňuje vybavení a příslušenství oceňovaných nemovitých věcí vzhledem k nemovitým věcem srovnávacím.

Koeficient dopravní dostupnosti: zohledňuje dopravní dostupnost oceňovaných nemovitých věcí vzhledem k nemovitým věcem srovnávacím.

Koeficient úvahy zpracovatele zohledňuje prodejnost nemovité věci na současném realitním trhu.

Druh pozemku	Parcela č.	Výměra [m ²]	Jednotková cena [Kč/m ²]	Spoluvlastnický podíl	Celková cena pozemku [Kč]
zahrada	124/3	158	284,40		44 935
Obvyklá cena před korekcí ceny					44 935
Velikost minoritního spoluvlastnického podílu					
				* 1,00 / 24,00 =	1 872,29
Nižší obchodovatelnost minoritních spoluvlastnických podílů				* 0,60 =	1 123,37
Celková výměra pozemků		158	Hodnota pozemků celkem		1 123

Postup výpočtu

Získaná data se vyhodnocují primárně metodou porovnávací, výjimečně dle specifikace nebo charakteru nemovité věci lze použít i jiné metody např. výnosovou v takovém případě je volba metody v posudku řádně odůvodněna, proč došlo k tomu postupu.

Ocenění je provedeno „cenou obvyklou“ ve smyslu definice uvedené §2, odst. 1 až 9 zákona č. 151/1997 Sb., o oceňování majetku a o změně některých zákonů (zákon o oceňování majetku), ve znění pozdějších předpisů:

1) Pokud tento zákon nestanoví jiný způsob oceňování, oceňují se majetek a služba obvyklou cenou.

(2) Obvyklou cenou se pro účely tohoto zákona rozumí cena, která by byla dosažena při prodeji stejného, popřípadě obdobného majetku nebo při poskytování stejné nebo obdobné služby v obvyklém obchodním styku v tuzemsku ke dni ocenění. Přitom se zvažují všechny okolnosti, které mají na cenu vliv, avšak do její výše se nepromítají vlivy mimořádných okolností trhu, osobních poměrů prodávajícího nebo kupujícího ani vliv zvláštní obliby. Mimořádnými okolnostmi trhu se rozumějí například stav tísně prodávajícího nebo kupujícího, důsledky přírodních či jiných kalami. Osobními poměry se rozumějí zejména vztahy majetkové, rodinné nebo jiné osobní vztahy mezi prodávajícím a kupujícím. Zvláštní obloubou se rozumí zvláštní hodnota přiřkládaná majetku nebo službě vyplývající z osobního vztahu k nim. Obvyklá cena vyjadřuje hodnotu majetku nebo služby a určí se ze sjednaných cen porovnáním.

(3) V odůvodněných případech, kdy nelze obvyklou cenu určit, oceňuje se majetek a služba tržní hodnotou, pokud zvláštní právní předpis nestanoví jinak. Přitom se zvažují všechny okolnosti, které mají na tržní hodnotu vliv. Důvody pro neurčení obvyklé ceny musejí být v ocenění uvedeny.

(4) Tržní hodnotou se pro účely tohoto zákona rozumí odhadovaná částka, za kterou by měly být majetek nebo služba směněny ke dni ocenění mezi ochotným kupujícím a ochotným prodávajícím, a to v obchodním styku uskutečněném v souladu s principem tržního odstupu, po náležitém marketingu, kdy každá ze stran jednala informovaně, uvážlivě a nikoli v tísně. Principem tržního odstupu se pro účely tohoto zákona rozumí, že účastníci směny jsou osobami, které mezi sebou nemají žádný zvláštní vzájemný vztah a jednají vzájemně nezávisle.

(5) Určení obvyklé ceny a tržní hodnoty a postup při tomto určení musejí být z ocenění zřejmé, jejich použití, včetně použitých údajů, musí být odůvodněno a odpovídat druhu předmětu ocenění, účelu ocenění a dostupnosti objektivních dat využitelných pro ocenění. Podrobnosti k určení obvyklé ceny a tržní hodnoty stanoví vyhláška.

(6) Mimořádnou cenou se rozumí cena, do jejíž výše se promítly mimořádné okolnosti trhu, osobní poměry prodávajícího nebo kupujícího nebo vliv zvláštní obliby.

(7) Cena určená podle tohoto zákona jinak než obvyklá cena, mimořádná cena nebo tržní hodnota, je cena zjištěná.

(8) Službou je poskytování činností nebo hmotně zachytitelných výsledků činností.

(9) Jiným způsobem oceňování stanoveným tímto zákonem nebo na jeho základě je

a) nákladový způsob, který vychází z nákladů, které by bylo nutno vynaložit na pořízení předmětu ocenění v místě ocenění a podle jeho stavu ke dni ocenění,

b) výnosový způsob, který vychází z výnosu z předmětu ocenění skutečně dosahovaného nebo z výnosu, který lze z předmětu ocenění za daných podmínek obvykle získat, a z kapitalizace tohoto výnosu (úrokové míry),

c) porovnávací způsob, který vychází z porovnání předmětu ocenění se stejným nebo obdobným předmětem a cenou sjednanou při jeho prodeji; je jím též ocenění věci odvozením z ceny jiné funkčně související věci,

d) oceňování podle jmenovité hodnoty, které vychází z částky, na kterou předmět ocenění zní nebo která je jinak zřejmá,

e) oceňování podle účetní hodnoty, které vychází ze způsobů oceňování stanovených na základě předpisů o účetnictví,

f) oceňování podle kurzové hodnoty, které vychází z ceny předmětu ocenění zaznamenané ve stanoveném období na trhu,

g) oceňování sjednanou cenou, kterou je cena předmětu ocenění sjednaná při jeho prodeji, popřípadě cena odvozená ze sjednaných cen.

Obvyklá cena se stanoví porovnávací metodou na základě přímého porovnání, a to na základě přepočtu přes cenu nebo užitnou plochu zpravidla min. tří (jsou-li k dispozici) obdobných nemovitých věcí. Porovnání je provedeno na základě subjektivního vyhodnocení shodných parametrů porovnávaných nemovitých věcí, které se o jednotlivého typu nemovité věci mohou lišit. Tyto parametry nazýváme koeficienty podobnosti. V každém z koeficientů se hodnotí kladné i záporné stránky, které jsou poté vyjádřeny číselně.

V případě, že oceňovaná nemovitá věc je zasažena riziky majícím vliv na obvyklou cenu (přístup, povodeň, atd.), lze výše uvedenou výslednou obvyklou cenu upravit srážkou v příslušené velikosti.

Problematika spoluvlastnických podílů

V případě, že předmětem ocenění je spoluvlastnický podíl, tak se aplikuje srážkový koeficient nižší obchodovatelnosti nemovité věci, není-li ve znaleckém úkolu (zadavatelem posudku) určeno jinak. Metodický postup oceňování spoluvlastnických podílů je uveden níže.

Metodicky se pro stanovení ceny obvyklé vychází ze vzorků podobných nemovitých věcí

nabízených k prodeji (nebo již zrealizovaných prodejů), obecně tedy z aktuální tržní ceny porovnatelných nemovitých věcí, avšak nemovitých věcí nabízených či již prodaných jako celek. Ačkoliv stav, kdy se nemovité věci nachází ve spoluvlastnictví více osob, není nijak neobvyklý, tak vesměs se jednotlivé spoluvlastnické podíly na nemovitých věcech, až na vzácné výjimky, veřejně neobchodují, neboť na realitním trhu je takřka mizivá poptávka po takovýchto částech nemovitých věcí. Tato faktická neexistence trhu se spoluvlastnickými podíly na nemovitých věcech je přímým důsledkem nízké obchodovatelnosti spoluvlastnických podílů na nemovitých věcech. Skutečnost, že v podstatě nejsou k dispozici vzorky porovnatelných spoluvlastnických podílů na nemovitých věcech, nýbrž pouze srovnatelné obchodované nemovité věci jakožto celky, musí být jako taková rovněž zohledněna při ocenění spoluvlastnického podílu na nemovité věci, kdy se tak děje prostřednictvím užití koeficientu nižší obchodovatelnosti spoluvlastnických podílů.

Vedle výše zmíněného problematického aspektu při obchodování se spoluvlastnickým podílem na nemovitých věcech spočívajícím v někdy až absentujícím trhu se spoluvlastnickými podíly na nemovitých věcech je rovněž nutné zmínit, že situace, kdy předmětem obchodní transakce není celá nemovitá věc, nýbrž pouze spoluvlastnický podíl, představuje pro případného zájemce o koupi nemovité věci značný zdroj potenciačních potíží, a to z toho důvodu, že se po nabytí daného spoluvlastnického podílu nestane výlučným vlastníkem nemovité věci, tedy nebude oprávněn rozhodovat o osudu dotyčné nemovité věci zcela libovolně dle vlastního úsudku ani s ní takto nakládat, nýbrž bude do budoucna nucen vždy nějakým způsobem kooperovat s ostatními spoluvlastníky.

Tyto nepříjemnosti, které jsou spojené s koupí pouze spoluvlastnického podílu na nemovité věci, se následně odrážejí v zájmu potenciačních kupujících při nabídce spoluvlastnických podílů k prodeji, který je obecně nižší v porovnání se situací, kdy je nabízena celá nemovitá věc, v důsledku čehož je rovněž i dosahovaná prodejní cena spoluvlastnického podílu nižší, než by napovídala velikost konkrétního spoluvlastnického podílu – tedy například u spoluvlastnického podílu o velikosti 1/2 je jeho prodejní cena nižší než polovina celé nemovité věci, u velikosti 1/3 je jeho prodejní cena nižší než třetina celé nemovité věci atp. Nejinak je tomu i v případě prodeje spoluvlastnického podílu v exekučním řízení formou veřejné dražby, naopak skutečnost je taková, že v tomto případě jsou výše zmíněné problematické charakteristiky spoluvlastnického podílu kupujícími vnímány dokonce ještě intenzivněji, neboť se s ostatními spoluvlastníky zpravidla neznají a riziko případných budoucích neshod mezi nimi je tím pádem ještě akcentováno.

Tato snížená obchodovatelnost musí být při oceňování samotného spoluvlastnického podílu na nemovité věci samozřejmě zohledněna a tato komplikace musí být promítnuta do zjištěné obvyklé ceny spoluvlastnického podílu, jak ostatně vyplývá i z dílce ustanovení § 2 odst. 2 zákona č. 151/1997 Sb., o oceňování majetku: *„Obvyklou cenou se pro účely tohoto zákona rozumí cena, která by byla dosažena při prodejkách stejného, popřípadě obdobného majetku nebo při poskytování stejné nebo obdobné služby v obvyklém obchodním styku v tuzemsku ke dni ocenění. Přitom se zvažují všechny okolnosti, které mají na cenu vliv, avšak do její výše se nepromítají vlivy mimořádných okolností trhu, osobních poměrů prodávajícího nebo kupujícího ani vliv zvláštní obliby. Mimořádnými okolnostmi trhu se rozumějí například stav tísně prodávajícího nebo kupujícího, důsledky přírodních či jiných kalamit. Osobními poměry se rozumějí zejména vztahy majetkové, rodinné nebo jiné osobní vztahy mezi prodávajícím a kupujícím. Zvláštní oblibou se rozumí zvláštní hodnota přikládána majetku nebo službě vyplývající z osobního vztahu k nim. Obvyklá cena vyjadřuje hodnotu majetku nebo služby a určí se ze sjednaných cen porovnáním...“*

S ohledem k výše nastíněné obecně obtížné obchodovatelnosti spoluvlastnických podílů je tedy nutné stanovit obvyklou cenu pouhého spoluvlastnického podílu na nemovité věci nižší, než by odpovídalo mechanickému matematickému vyjádření hodnoty podílu z celku. Nelze tudíž

výslednou cenu stanovit pouze jako součin velikosti spoluvlastnického podílu s cenou celku. Je proto nutné nejen zjištěnou obvyklou cenu celku před korekcí ceny vynásobit spoluvlastnickým podílem, nýbrž ještě cenu dále ponížit, a to koeficientem nižší obchodovatelnosti spoluvlastnických podílů.

Jedná se o základní referenční model a jeho aplikaci na vybraný soubor dat. V případě, že v ojedinělých případech nelze postupovat dle výše uvedeného, lze zvolit postup jiný, nicméně ten musí být ve znaleckém posudku podrobně vysvětlen a popsán, jak je již uvedeno výše.

Průměrná jednotková cena oceňované nemovité věci (JTC_0) je vypočtena aritmetickým průměrem z jednotlivých upravených jednotkových cen srovnávacích nemovitých věcí ($IJTC_s$). Jednotlivé upravené jednotkové ceny ($IJTC_s$) jsou vypočteny jako násobek jednotkové ceny a celkového koeficientu K_c . Koeficient K_c je vypočten jako násobek jednotlivých koeficientů K_1 až K_n . V koeficientech jsou zahrnuty odlišnosti oceňované nemovité věci vzhledem k nemovitým věcem, které byly použity pro porovnání.

Obvyklá cena oceňované nemovité věci byla vypočtena přímým porovnáním jako aritmetický průměr jednotkových upravených cen srovnávacích nemovitých věcí.

4.3. Výsledky analýzy dat

A) LV 911 - Byt Skalná

1. Porovnávací hodnota

1.1. Jednotka č. 408/5 Skalná

15 897,- Kč

A) LV 911 - Byt Skalná	
Obvyklá cena	15 000 Kč
slovy: Patnáct tisíc Kč	

B) LV 406 - Pozemek Skalná

1. Hodnota pozemků

1.1. Pozemek Skalná

1 123,- Kč

B) LV 406 - Pozemek Skalná	
Obvyklá cena	1 200 Kč
slovy: Jeden tisíc dvě stě Kč	

Porovnávací hodnota	15 897 Kč
Hodnota pozemku	1 123 Kč

Obvyklá cena	16 200 Kč
slovy: Šestnáct tisíc dvě stě Kč	

Silné stránky

- klidná lokalita.

Komentář ke stanovení výsledné ceny

Při zjištění ceny obvyklé klademe důraz na srovnání nemovitých věcí ze sjednaných cen (realizovaných prodejů) v daném místě a čase se skutečnostmi zjištěnými při místním šetření. Při stanovení porovnávací hodnoty jsme vycházeli z údajů uvedených v katastru nemovitostí a aplikací třetích stran (Valuo.cz). V databázi jsme našli srovnatelné porovnávací nemovité věci, z nichž jsme vybrali ty, které nejvíce odpovídaly oceňované nemovité věci zejména co do lokality, velikosti, stáří a celkového stavu; tyto porovnávací nemovité věci byly následně použity pro výpočet obvyklé ceny. Určení obvyklé ceny nemá za cíl zjištění obecné či jinak stanovené ceny nemovité věci. Námi stanovená obvyklá cena slouží jako podklad pro stanovení nejnižšího podání pro dražbu. To, jakou má nemovitá věc skutečně hodnotu, za níž může být v daném místě a čase prodána, se ukáže teprve v dražbě.

V souladu s výše uvedeným byl proveden výpočet porovnávací hodnoty, který je uveden v odstavci 4.2.

5. ODŮVODNĚNÍ

5.1. Interpretace výsledků analýzy

Na základě výsledků analýzy, které jsou objektivním výstupem aplikace zvolené metody v kombinaci se shromážděnými a zpracovanými daty, zpravidla není možné ještě zodpovědět znaleckou otázku v závislosti na charakteru a specifik oceňované nemovité věci. Znalec interpretuje výsledky analýzy dat. V této interpretaci pak již znalec promítá své vlastní zkušenosti a vnáší do znaleckého posudku subjektivní prvek s odkazem, jak je např. popsáno v Advokátním bulletinu 11/2020.

Na základě provedeného porovnání s odkazem na soubor dat obsažený výše v odstavci porovnávací metoda s ohledem na vyhodnocení slabých a silných stránek, viz odst. 4.3. oceňované nemovité věci, a také s ohledem na případná rizika stanovujeme obvyklou cenu nemovité věci v níže uvedené objektivní zaokrouhlené výši.

5.2. Kontrola postupu

Byla provedena kontrola postupu podle § 52 písm. a) až e).

a) vybere zdroj dat	byla provedena
b) sebere nebo vytvoří data	byla provedena
c) zpracuje data	byla provedena
d) provede analýzu dat a zformuluje její výsledky	byla provedena
e) interpretuje výsledky analýzy dat	byla provedena
f) zkontroluje svůj postup podle písmen a) až e)	byla provedena
g) zformuluje závěr	byla provedena

6. ZÁVĚR

6.1. Citace zadané odborné otázky a odpověď

Otázka

Znaleckým úkolem bylo provést ocenění cenou obvyklou:

A) - ideálního spoluvlastnického podílu o velikosti 1/24 (jedna dvacetičtvrtina) na jednotce č. 408/5 (byt) v budově Skalná č.p. 408, 409 (bytový dům, LV 573) na pozemku parc. č. St. 523 (LV 573) včetně podílu na společných částech domu a pozemku parc. č. St. 523 (zastavěná plocha a nádvoří) o velikosti 306/10000 v kat. území Skalná, obec Skalná, část obce Skalná, okres Cheb, zapsáno na LV 911,

B) - ideálního spoluvlastnického podílu o velikosti 1/24 (jedna dvacetičtvrtina) na pozemku parc. č. 124/3 v kat. území Skalná, obec Skalná, okres Cheb, zapsáno na LV 406.

Odpověď

Na základě výše zjištěných skutečností dle námi vybraných zdrojových dat a provedené analýze stanovujeme cenu obvyklou:

A) - v objektivní zaokrouhlené výši **15.000,- Kč**.

B) - v objektivní zaokrouhlené výši **1.200,- Kč**.

Níže uvádíme rozpis jednotlivých požadovaných částí dle usnesení soudního exekutora:

I. Nemovitá věc, které se výkon týká:

A) - ideálního spoluvlastnického podílu o velikosti 1/24 (jedna dvacetičtvrtina) na jednotce č. 408/5 (byt) v budově Skalná č.p. 408, 409 (bytový dům, LV 573) na pozemku parc. č. St. 523 (LV 573) včetně podílu na společných částech domu a pozemku parc. č. St. 523 (zastavěná plocha a nádvoří) o velikosti 306/10000 v kat. území Skalná, obec Skalná, část obce Skalná, okres Cheb, zapsáno na LV 911,

B) - ideálního spoluvlastnického podílu o velikosti 1/24 (jedna dvacetičtvrtina) na pozemku parc. č. 124/3 v kat. území Skalná, obec Skalná, okres Cheb, zapsáno na LV 406.

II. Příslušenství nemovité věci, které se výkon týká:

A) - sklep.

B) - nezjištěno.

III. Výsledná cena nemovité věci (I.) a jejího příslušenství (II.), které se výkon týká:

A) - v objektivní zaokrouhlené výši **15.000,- Kč**.

B) - v objektivní zaokrouhlené výši **1.200,- Kč**.

IV. Známá věcná břemena, výměnky a nájemní, pachtovní či předkupní práva, která prodejem v dražbě nezaniknou:

A) - nezjištěny.

B) - nezjištěny.

Obvyklá cena

16 200 Kč

slovy: Šestnáct tisíc dvě stě Kč

6.2. Podmínky správnosti závěru, případně skutečnosti snižující jeho přesnost

Dle § 57 vyhlášky č. 503/2020 Sb. Znalec zohlední při kontrole svého postupu podle § 52 písm. a) až e) též veškeré skutečnosti, které vzhledem k použitým podkladům a metodám mohou snižovat přesnost závěru znaleckého posudku. Sdělujeme, že námi zjištěné podklady jsou dostatečné pro stanovení obvyklé ceny dle novely zákona o oceňování. Při stanovení obvyklé ceny, jak je uvedeno výše, vycházíme z realizovaných cen a z údajů získaných při místním šetření. V případě, že nám nebylo umožněno vnitřní ohledání nemovité věci, tak náš závěr může, ale i nemusí být nepatrně zkreslen. Výše uvedené skutečnosti jsou závislé od praxe a subjektivního vyhodnocení stavebně-technického stavu oceňované nemovité věci osobami podílejícími se na zpracování znaleckého posudku. Dle našeho odborného názoru a praxe, lze považovat vliv uvedeného zkreslení z velké části za minimální.

SEZNAM PŘÍLOH

	počet stran A4 v příloze:
Snímek katastrální mapy	4
Mapa oblasti	1
Fotodokumentace nemovité věci	4
Schematické znázornění	1
Výřez a legenda územního plánu	1

Doplňující informace

Odměna byla sjednána v souladu s vyhláškou č. 504/2020 Sb.

Osoby podílející se na zpracování znaleckého posudku:

JUDr. Mgr. Marcel Petrásek, M.B.A., LL.M.

Ing. Jiří Roub

Ing. Pavlína Rytířová

Jakub Chrástecký

Označení osoby, která je povinna na žádost orgánu veřejné moci osobně stvrdit nebo doplnit znalecký posudek nebo blíže vysvětlit jeho obsah, pokud znalecký posudek zpracovala znalecká kancelář (§ 28 zákona č. 254/2019 Sb. o znalcích, znaleckých kancelářích a znaleckých ústavech):

JUDr. Mgr. Marcel Petrásek, M.B.A., LL.M.

Ing. Jiří Roub

Konzultant nebyl přibrán.

ZNALECKÁ DOLOŽKA

Posudek podává Znalecká společnost s.r.o., se sídlem v Praha 1 - Nové Město, Palackého 715/15, PSČ 110 00, IČ 29042054, zapsaná MSpr ČR č.j. 165/2010-OD-ZN podle ust. § 21 odst. 3 zák. č. 36/1967 Sb. a § 6 odst. 1 vyhl. Č. 37/1967 Sb., ve znění pozdějších předpisů, do prvního oddílu seznamu ústavů kvalifikovaných pro znaleckou činnost, a to pro znalecké posudky v oboru ekonomika s rozsahem znaleckého oprávnění pro ceny a odhady nemovitostí.

Znalecký posudek je zapsán v evidenci posudků pod pořadovým číslem 065959/2024.

V Praze 20.09.2024

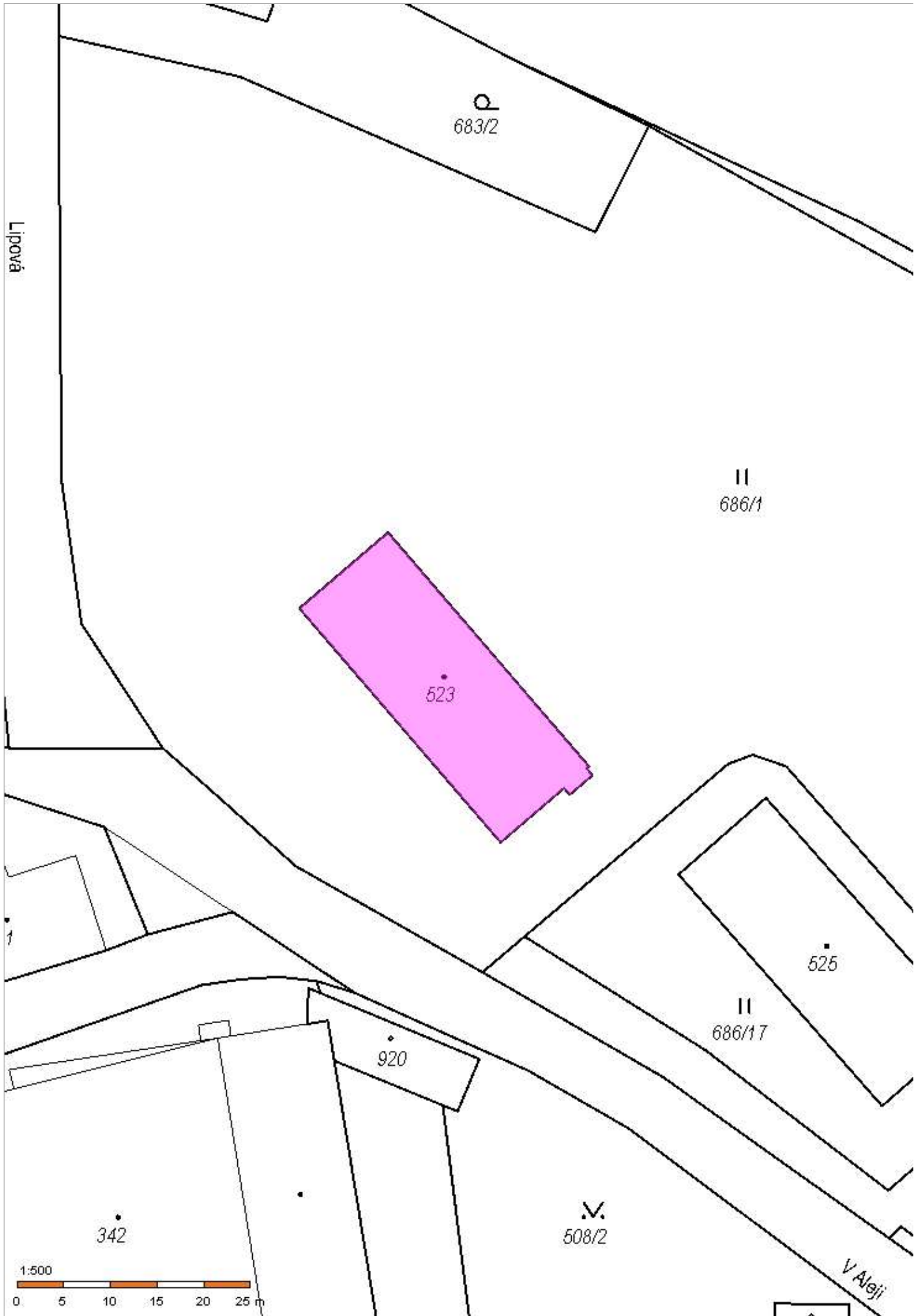


OTISK ZNALECKÉ PEČETI

Znalecká společnost s.r.o.

Palackého 715/15

110 00 Praha 1 - Nové Město



II
796/1

Q
124/3

II
6/4

J
790

20

19/1

4/3

1:250



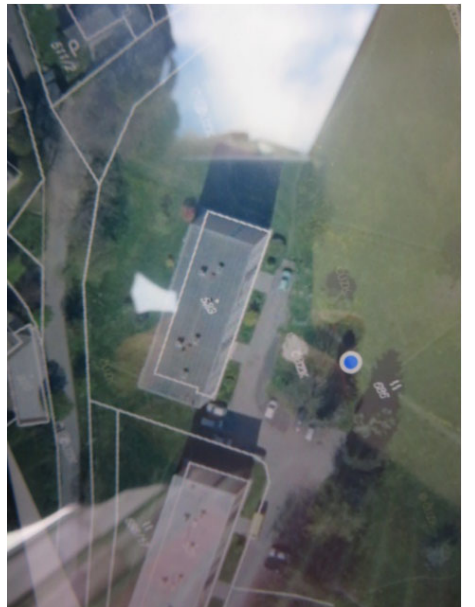






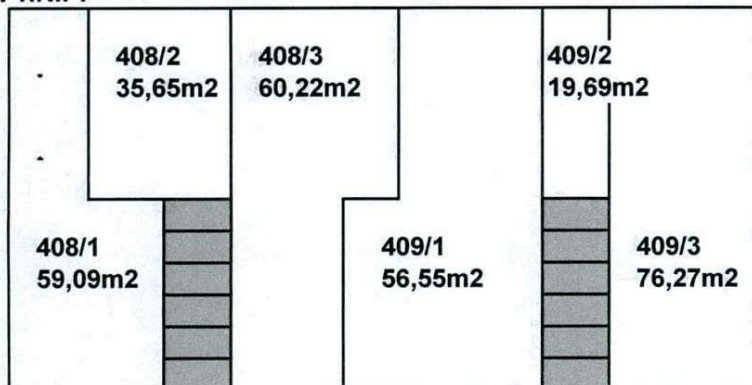




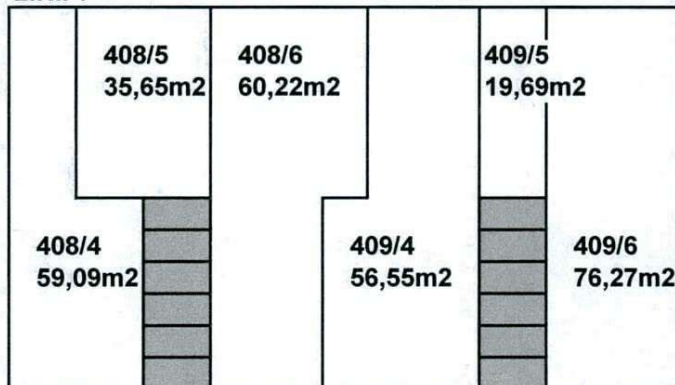




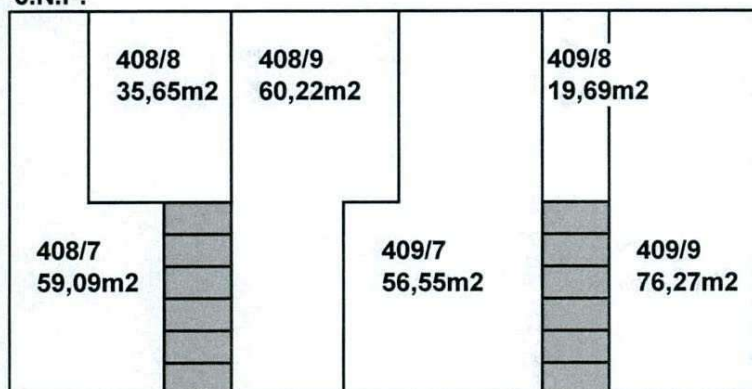
1.N.P.



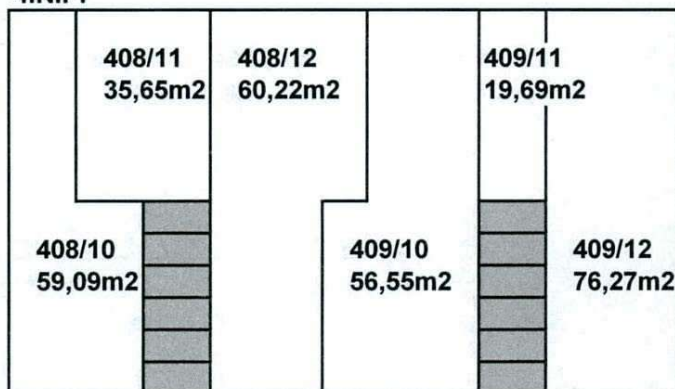
2.N.P.



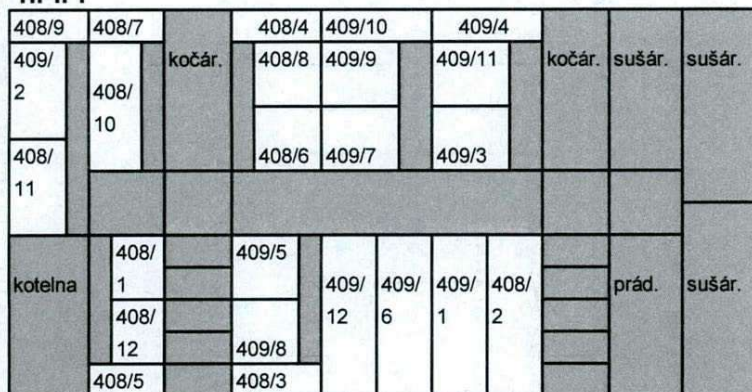
3.N.P.



4.N.P.



1.P.P.



- společné prostory domu
- bytová jednotka včetně příslušenství (sklepy v 1.P.P.)

SEZNAM ROZVOJOVÝCH PLOCH

Město Skalná

** Zastavitelné plochy*

Plochy bydlení

- S/Z-B1 – rozestavěná obytná zóna podél silnice II/213 – BI
- S/Z-B2 – dostavba České ulice v místě dnešních zahrad – BH
- S/Z-B3 – obytná zóna jižně pod ulicí Nový svět – BI
- S/Z-B4 – plocha mezi Víšňovou a Lipovou ulicí – BI
- S/Z-B5 – proluka v Nové ulici – BI
- S/Z-B6 – proluka v Lipové ulici – BI
- S/Z-B7 – proluka v ulici V Aleji – BI
- S/Z-B8 – proluka ve Sportovní ulici za hasičskou zbrojnicí – BI
- S/Z-B9 – proluka u restaurace Pod Komínem – BI
- S/Z-B10 – obytná zóna severně od silnice II/213 v propojovacím urbanizovaném pásu mezi Starým Rybníkem a Skalnou oboustranně podél místní komunikace – BI
- S/Z-B12 – plocha severovýchodně od lokality Nový svět – BI
- S/Z-B13 – proluka ve Sportovní ulici u bytových domů – BH
- S/Z-B14 – pokračování obytné zóny mezi Sportovní a Vílovou ulicí – BI
- S/Z-B15 – obytná zóna mezi Vílovou ulicí a fotbalovým hřištěm – BH
- S/Z-B16 – proluka v České ulici u fotbalového hřiště – BH
- S/Z-B17 – plocha západně podél silnice III/21310 na Vonšov ve vazbě na stávající rybník – BV
- S/Z-B18 – plocha na křižovatce silnic II/213 a III/21310 – BH
- S/Z-B19 – plocha východně podél silnice III/21310 na Vonšově – BV
- S/Z-B20 – dostavba severně od hřbitova - BI
- S/Z-B21 – plocha mezi Vílovou ulicí a fotbalovým hřištěm - BI
- S/Z-B22 - plocha podél silnice II/213 u ČSPHM - BV

