

## 1. ZADÁNÍ

### 1.1. Znalecký úkol, odborná otázka zadavatele

Znaleckým úkolem je provést ocenění cenou obvyklou ideálního spoluvlastnického podílu o velikosti 6/8 (šest osmin) na jednotce č. 60/6 (byt) v budově Nebanice č.p. 60, 61 (bytový dům, LV 96) na pozemku parc. č. 272 (LV 96) včetně podílu na společných částech domu a pozemku parc. č. 272 (zastavěná plocha a nádvoří) o velikosti 9370/100000 v kat. území Nebanice, obec Nebanice, část obce Nebanice, okres Cheb, zapsáno na LV 115.

### 1.2. Účel znaleckého posudku

Účel znaleckého posudku je stanovení obvyklé ceny pro exekuční řízení.

### 1.3. Skutečnosti sdělené zadavatelem mající vliv na přesnost závěru znaleckého posudku

Nebyly sděleny.

### 1.4. Prohlídka

Prohlídka byla provedena dne 17.2.2026.

## 2. VÝČET PODKLADŮ

### 2.1. Popis postupu znalce při výběru zdrojů dat

Znalecká kancelář při zpracování znaleckého posudku vybírá a definuje zdroje dat, které budou v daném znaleckém posudku posuzovány. Zdrojem jsou dokumenty, zkoumaný předmět (věc), veřejné zdroje, informační databáze, informace získané při místním šetření či jakákoli jiná vstupní data, jež mají být zkoumána a vyhodnocena. Znalecká kancelář při výběru zdrojů dat postupuje následovně:

1) Primárním zdrojem dat je katastr nemovitostí a jeho přidružené aplikace.

*„Katastr nemovitostí je soubor údajů o nemovitostech v České republice zahrnující jejich soupis a popis a jejich geometrické a polohové určení. Jeho součástí je evidence vlastnických a jiných věcných práv a dalších, zákonem stanovených, práv k těmto nemovitostem. Katastr nemovitostí obsahuje řadu důležitých údajů o pozemcích a vybraných stavbách a o jejich vlastnících, a to dle zákona č. 256/2013 Sb. o katastru nemovitostí (katastrální zákon).*

*Registr územní identifikace, adres a nemovitostí (RÚIAN) je jedním ze základních registrů veřejné správy. Je veřejným seznamem, nevede žádné osobní údaje a je jedinečným zdrojem adres nejen pro veřejnou správu. Obsahuje také údaje o územních prvcích, územně evidenčních jednotkách a jejich vzájemných vazbách [zdroj: cuzk.cz]“*

Získaná zdrojová data jsou propojena s aplikacemi třetích stran a tím jsme získali další údaje jako jsou např. mapové podklady území, ortofotomapy, územní plány aj.

2) Sekundárním zdrojem dat je místní šetření, při kterém jsou sbírána data o oceňované nemovité věci přímo na místě na základě vnějšího ohledání, včetně pořízení podrobné fotodokumentace. Pokud je nám poskytnuta alespoň částečná součinnost jsou získána dále data o vnitřním uspořádání nemovité věci, jejím vybavením a stavu. Dochází také k zaměření nemovité věci v případě stavby je-li umožněn přístup do všech prostor objektu.

Dalším definovaným zdrojem dat jsou aplikace společností Valuo.cz, RE\MAX, či jiných realitních kanceláří, z kterých lze získat fotografie, popis, rozměry nejen srovnávacích vzorků. Tyto data je nutné potom jednoznačně zidentifikovat s katastrem nemovitostí, z kterého je získána kupní cena. Tuto identifikaci jsme provedli.

### 2.2. Výčet vybraných zdrojů dat a jejich popis

Níže uvádíme výpis podkladů, z kterých bylo při vyhotovení znaleckého posudku čerpáno. Jedná se o zdrojové dokumenty a informace, které mají dle našeho odborného názoru vliv na vypracování znaleckého posudku a zodpovězení uloženého znaleckého úkonu:

- usnesení soudního exekutora JUDr. Dalimila Míky LL.M. o ustanovení znalecké kanceláře a objednávka znaleckého posudku ze dne 29.1.2026 pod č.j. 120 EX 2903/21-139,
- informace získané při místním šetření např. fotodokumentace pořízena při prohlídce, zjištění skutečnosti dotčené nemovité věci dne 17.2.2026,

- list vlastnictví č. 115 ze dne 8.1.2026, vyhotoveno dálkovým přístupem pro účel: Provedení exekuce,
- list vlastnictví č. 96 ze dne 8.1.2026, vyhotoveno dálkovým přístupem pro účel: Provedení exekuce,
- katastrální mapa, včetně ortofotomapy ze dne 10.2.2026, vyhotoveno přes aplikaci katastru Marushka, RÚIAN,
- aplikace třetích stran (mapy.cz, www.google.com/maps, povodňová mapa ČR - EDPP.CZ) dále se jedná o portály státní správy jako je např. databáze NPÚ.cz aj.), vyhotovení mapového podkladu ze serveru mapy.cz ze dne 10.2.2026,
- vyzoomění o ohledání ze dne 29.1.2026,
- informace o realizovaných cenách z dostupných databází (katastru nemovitostí):
  - realizovaný prodej vedený pod číslem vkladového řízení V-5889/2024-409. Podání k okamžiku 2.12.2024, spárovaný s databází Valuo.cz pod číslem #1605816,
  - realizovaný prodej vedený pod číslem vkladového řízení V-183/2025-409. Podání k okamžiku 14.1.2025, spárovaný s databází Valuo.cz pod číslem #1578538,
  - realizovaný prodej vedený pod číslem vkladového řízení V-3474/2025-409. Podání k okamžiku 4.7.2025, spárovaný s databází Valuo.cz pod číslem #1749964,
- kopie prohlášení vlastníka,
- kopie Znaleckého posudku č. 078255/2025 ze dne 14.11.2025.

Podrobný popis dat, která byla pro ocenění vybrána (srovnávací vzorky) a použita dle nadefinovaných kritérií je obsažen v odstavci 4.2 znaleckého posudku.

### **2.3. Věrohodnost zdroje dat**

Zdrojem dat jsou data získaná primárně z katastru nemovitostí a sekundárně z databází aplikací třetích stran na nich navazující.

Data lze považovat za věrohodné, protože katastr nemovitostí je veřejný seznam. Obdobně lze uvažovat u aplikací u třetích stran, protože nemají zájem a vliv v dané věci.

Data získána při místním šetřením považujeme za věrohodná a pravdivá, protože byla porovnána znalcem s podklady za katastru nemovitostí aplikací třetích stran.

## 3. NÁLEZ

### 3.1. Popis postupu při sběru či tvorbě dat

Na základě definovaných zdrojů dat je proveden z těchto souboru výběr dat dle níže naznačeného postupu.

V nálezů je popsána oceňovaná nemovitá věc, včetně jejího okolí. Data byla vytvořena na základě provedení sběru informací z katastru nemovitostí, z místního šetření (fotodokumentace, popis nemovité věci, údaje od vlastníka, dlužníka, povinného nebo jiné osoby, byla-li místnímu šetření přítomna) a z aplikací třetích stran (mapové podklady, územní plán aj.).

Z výpisů z listů vlastnictví jsou z katastru nemovitostí získány katastrální mapy předmětných oceňovaných nemovitých věcí, včetně souřadnic GNSS a také propojení s registrem územní identifikace, adres a nemovitostí (obsahuje také data o napojení nemovité věci na inženýrské sítě, způsob vytápění, zastavěnou plochu, konstrukci aj.).

Dle výše popsaného datového souboru oceňované nemovité věci jsou volena subjektivně kritéria pro výběr srovnávacích nemovitých věcí. Základní charakteristikou je prvotní vizuální podobnost vycházející z charakteru užívání nemovité věci, které jsou rozděleny v několika základních kategoriích: pozemky, byty, rodinné domy, které se dále dělí dle jejich způsobu užívání. Podle kritérií je proveden výběr z nadefinované množiny vzorků. Kritéria jsou volena dle specifika oceňované věci subjektivně, viz níže bod 4.2. Jedná se např. o lokalitu, výměru pozemku, velikost, stav, atd.

Jako primární zdroj dat pro srovnávací vzorky slouží opět katastr nemovitostí (kupní cena=realizovaný prodej) a aplikace společnosti Valuo.cz, která propojuje data s katastrem nemovitostí a realitními inzeráty. Z realitní inzerce jsou získány fotografie, rozměry a popis srovnávacího vzorku. Z katastru nemovitostí je získán údaj o realizované (kupní) ceně. Je-li potřeba lze vyžádat také kopii kupní smlouvy. V případě, že nejsou podle zhotovených kritérií nalezeny vhodné vzorky dojde k pokusu o výběr z databáze společnosti RE\MAX či jiné realitní databáze, která taktéž jako Valuo.cz obsahuje fotografie, popis, rozměry a kupní cenu srovnávacího vzorku. Pokud ani v této databázi nejsou nalezeny vhodné vzorky dochází k vyhledání srovnávacího vzorku pouze na základě dat z katastru nemovitostí. V tomto případě jsou k dispozici pouze údaje o kupní ceně a RÚIAN, viz výše. Z aplikací třetích stran lze pak dohledat fotografie nemovité věci z veřejné komunikace, ale zpravidla staršího data.

Získaná data jsou níže uvedena v přehledné tabulce v oddílu č. 4.2, kde je zobrazena fotografie objektu, jeho popis, výměra pozemku, identifikace pomocí adresy, kupní cena, včetně čísla řízení aj.

### 3.2. Popis postupu při zpracování dat

Vybrána data dle zadaných kritérií jsou zpracovávány v přehledných tabulkách, převážně včetně fotografií a popisů. U srovnávacích nemovitých věcí jsou také uvedeny realizované ceny se souvisejícími údaji.

### 3.3. Výčet sebraných nebo vytvořených dat

Katastrální údaje: kraj Karlovarský, okres Cheb, obec Nebanice, k.ú. Nebanice  
Adresa nemovité věci: Nebanice 60, 350 02 Nebanice

#### Místopis

Obec Nebanice se nachází v Karlovarském kraji, cca 9 km západně od města Kynšperk nad Ohří, cca 12 km severovýchodně od města Cheb a cca 12 km východně od města Františkovy Lázně. Jedná se o obec se středně rozvinutou infrastrukturou a s nízkou nabídkou občanského vybavení. Rozšířená nabídka občanského vybavení je dostupná ve výše zmíněných městech. V obci se nachází pošta, obecní úřad a obchod se smíšeným zbožím. Dopravní obslužnost obce zajišťují autobusy a vlaky.

Oceňovaná nemovitá věc se nachází v severní zastavěné části obce Nebanice č.p. 60 ve smíšené zástavbě.

Zastávka autobusu „Nebanice“ se nachází cca 400 m od oceňované nemovité věci. Železniční stanice „Nebanice“ se nachází cca 490 m od oceňované nemovité věci.

#### Situace

Typ pozemku:  zast. plocha  ostatní plocha  orná půda  
 trvalé travní porosty  zahrada  jiný

Využití pozemků:  RD  byty  rekr.objekt  garáže  jiné

Okolí:  bytová zóna  průmyslová zóna  nákupní zóna  
 ostatní

Přípojky:  /  voda  /  kanalizace  /  plyn  
veř. / vl.  /  elektro  telefon  dálkové vytápění

Dopravní dostupnost (do 10 minut pěšky):  MHD  železnice  autobus

Dopravní dostupnost (do 10 minut autem):  dálnice/silnice I. tř.  silnice II.,III.tř.

Poloha v obci: širší centrum - smíšená zástavba

Přístup k pozemku  zpevněná komunikace  nezpevněná komunikace

#### Přístup přes pozemky

parc. č. 172/13 Obec Nebanice, č. p. 7, 35002 Nebanice

## Celkový popis nemovité věci

Jedná se o řadový, krajní, bytový dům panelové konstrukce se dvěma vchody a dvěma čísly popisnými. Dům je pravděpodobně založen na základových roštech. Budova má 3 nadzemní podlaží, kde se nacházejí jednotky, sklepy, garáže a společné prostory. V budově není výtah. V budově je celkem 12 jednotek (6 jednotek v každém vchodě). Jednotlivé jednotky jsou přístupné z centrálního schodiště. Střecha budovy je plochá. Na střeše je bleskosvod. Okna budovy jsou plastová a dřevěná. Vchodové dveře jsou plastové prosklené. Fasáda domu je zateplená. Stavebně-technický stav objektu je dobrý. Přístup k nemovité věci je po místní zpevněné komunikaci.

Oceňovaná jednotka č. 60/6 se nachází v budově č.p. 60 ve 3. NP a její dispozice je 3+1. Jednotka sestává z kuchyně, pokoje, pokoje, pokoje, předsíň, sklepa, koupelny a WC. Okna jsou dřevěná zdvojená (v jednom okně rozbitá skleněná výplň). Vnitřní dveře bytu jsou dřevěné plné. Jádru bytu je umakartové. Koupelna je s vanou. WC je samostatně. Byt je v původním stavu a je neobývaný.

Dispoziční řešení jednotky:

kuchyň	12,10 m <sup>2</sup>
pokoj	15,92 m <sup>2</sup>
pokoj	16,38 m <sup>2</sup>
pokoj	20,50 m <sup>2</sup>
předsíň	8,50 m <sup>2</sup>
koupelna	2,56 m <sup>2</sup>
WC	0,97 m <sup>2</sup>
sklep	2,17 m <sup>2</sup>
<b>celkem</b>	<b>79,10 m<sup>2</sup></b>

K bytu patří lodžie (4,91 m<sup>2</sup>). Podlahová plocha lodžie se nezapočítává do celkové užité plochy jednotky. Užité plocha jednotky s příslušenstvím je 79,10 m<sup>2</sup>. Užité plocha bytu byla určena z údajů kopie prohlášení vlastníka. K jednotce patří podíl na společných částech domu a pozemku o velikosti 937/100000.

Z inženýrských sítí je nemovitá věc napojena na veřejný vodovod, kanalizaci, plynovod a elektřinu. Přípojky nebylo možné ověřit. Vytápění bytu je ústřední s rozvody do radiátorů, centrální kotelnou. Ohřev teplé vody je centrální.

Na pozemku parc. č. 272 (LV 96) stojí bytový dům s č.p. 60, 61. Pozemek je obdélníkového tvaru. V katastru nemovitostí je veden jako zastavěná plocha a nádvoří o celkové výměře 462 m<sup>2</sup>. Pozemek je v podílovém spoluvlastnictví jednotlivých vlastníků jednotek. Pozemek je přístupný přes pozemek parc. č. 172/13 ve vlastnickém právu obce Nebanice.

Příslušenstvím nemovité věci je sklep. Tyto skutečnosti jsou zohledněny ve výsledné ceně obvyklé.

Nájemní smlouvy nebyly zjištěny. Věcná břemena nebyla zjištěna.

Ohledání bylo provedeno dne 17.2.2026 bez účasti spoluvlastníka nemovité věci pí. Lenky Kuklíkové. Nebylo umožněno vnitřní ohledání. Nebyla předložena stavebně technická ani jiná dokumentace. Informace byly převzaty z kopie Znaleckého posudku č. 078255/2025.

## Rizika

**Rizika spojená s právním stavem nemovité věci:**

NE Nemovitá věc je řádně zapsána v katastru nemovitostí  
NE Stav stavby umožňuje podpis zástavní smlouvy (vznikla věc)  
NE Skutečné užívání stavby není v rozporu s její kolaudací  
NE Přístup k nemovité věci je zajištěn přímo z veřejné komunikace

**Rizika spojená s umístěním nemovité věci:**

NE Nemovitá věc není situována v záplavovém území  
ANO Poloha nemovité věci v chráněném území  
Komentář: Nemovitá věc se nachází v ochranném pásmu vodního zdroje 2. stupně.

**Věcná břemena a obdobná zatížení:**

ANO Exekuce  
Komentář: Věcná břemena nebyla zjištěna.

### 3.4. Stanovení kritérií výběru

Na základě popisu nemovité věci byla stanovena kritéria pro výběr srovnávacích nemovitých věcí jako koeficienty (K2-K7) podobnosti v tomto zpracovaném znaleckém posudku viz 4.2.

Na základě vyhodnocení kritérií byly nalezeny v katastru nemovitostí 3 srovnatelné realizované transakce, jak jsou popsány v části 4.2.

## 4. POSUDEK

### 4.1. Popis postupu při analýze dat

Použitý vybraný srovnávací vzorek dle námi stanovených kritérií byl podroben vyhodnocení v námi nadefinovaných parametrech primárně porovnávací metodou, v kterých byly subjektivně hodnoceny jednotlivé odlišnosti od oceňované nemovité věci. Při analýze dat se zohledňují jednotlivé odlišnosti přírůžkou nebo srážkou s ohledem také na slabé a silné stránky oceňované nemovité věci.

Kritéria pro výběr srovnávacích nemovitých věcí byla stanovena následovně:

- velikost bytů od 60 m<sup>2</sup> do 90 m<sup>2</sup>,
- způsob využití jednotky: byt,
- lokalita: Nebanice a okolí cca do 10 km.

### 4.2. Ocenění

#### 1. Porovnávací hodnota

##### 1.1. Jednotka č. 60/6 Nebanice

<b>Oceňovaná nemovitá věc</b>
-------------------------------

<b>Užitná plocha:</b>	79,10 m <sup>2</sup>
-----------------------	----------------------

#### Zdůvodnění a popis použitých koeficientů pro porovnání:

Koeficient K1 zohledňuje případnou redukci pramene ceny. V případě použití sjednaných cen, které byly sjednány v delším časovém úseku, bude v tomto koeficientu vyjádřen vývoj obvyklé ceny v čase. Na základě časové řady bude příslušným indexem sjednaná cena promítnuta do současného období, v kterém je ocenění provedeno.

Koeficient K2 zohledňuje velikost oceňované nemovité věci vzhledem k nemovitým věcem srovnávacím.

Koeficient K3 zohledňuje polohu nemovité věci v rámci územního celku (velikost sídla, občanská vybavenost, dopravní obslužnost) vzhledem k nemovitým věcem srovnávacím.

Koeficient K4 zohledňuje polohu nemovité věci v rámci funkčního celku (podlaží, orientace, přístup) vzhledem k nemovitým věcem srovnávacím.

Koeficient K5 zohledňuje provedení, vybavení a příslušenství oceňované nemovité věci vzhledem k nemovitým věcem srovnávacím. Vybavením se převážně rozumí výskyt balkonu, lodžie, sklepa, sklepni kóje, komory aj.

Koeficient K6 zohledňuje celkový stav oceňované nemovité věci vzhledem k nemovitým věcem srovnávacím.

Koeficient K7 zohledňuje velikost pozemku oceňované nemovité věci vzhledem k pozemkům srovnávacích nemovitých věcí.

#### Srovnatelné nemovitě věci:

<b>Název:</b>	<b>Jednotka č. 50/5 Kynšperk nad Ohří - Dolní Pochlovice</b>			
<b>Lokalita:</b>	Pochlovická 50			
<b>Popis:</b>	Byt v osobním vlastnictví o dispozici 3+1 o celkové užitné ploše 88 m <sup>2</sup> na okraji Kynšperka v klidné části obce Dolní Pochlovice. Byt se nachází v bytovém domě ve 2 poschodí. Dispozice bytu zahrnuje: velký obývací pokoj, kuchyň s dostatkem místa pro jídelní kout, 2 další stejně velké pokoje, předsíň, koupelnu s rohovou vanou po rekonstrukci, dále jako bonus je spížírna a malá lodžie. Byt je v dobrém stavu. Dům se nachází v klidné části obce, což zajišťuje dostatek soukromí.			
<b>Užitná plocha:</b>	88,30 m <sup>2</sup>			
<b>Použité koeficienty:</b>				
K1 Redukce pramene ceny			1,14	
K2 Velikosti objektu			1,05	
K3 Poloha v rámci územního celku			0,93	
K4 Poloha v rámci funkčního celku			1,00	
K5 Provedení a vybavení			1,00	
K6 Celkový stav			0,95	
K7 Vliv pozemku			0,97	
	<b>Cena [Kč]</b>	<b>Užitná plocha [m<sup>2</sup>]</b>	<b>Jedn. cena Kč/m<sup>2</sup></b>	<b>Celkový koef. Kc</b>
	2 250 000	88,30	25 481	1,03
				<b>Upravená j. cena [Kč/m<sup>2</sup>]</b>
				<b>26 245</b>



Zdroj: realizovaný prodej z 2.12.2024 (V-5889/2024-409)

<b>Název:</b>	<b>Jednotka č. 438/2 Kynšperk nad Ohří</b>			
<b>Lokalita:</b>	Jiřího z Poděbrad 438			
<b>Popis:</b>	Zrekonstruovaný byt 3+1 o užitné ploše 70 m <sup>2</sup> , který se nachází v 1. nadzemním podlaží revitalizovaného panelového domu na sídlišti v Kynšperku nad Ohří. Byt má dispozici čtyř místností. Interiér prošel moderní rekonstrukcí, která zahrnuje plovoucí podlahy, koberce a dlažbu. Plastová okna se žaluziemi zajišťují dostatečné množství denního světla a tepelnou izolaci. Vytápění je centrální. Dům má vlastní plynový kotel.			
<b>Užitná plocha:</b>	72,67 m <sup>2</sup>			
<b>Použité koeficienty:</b>				
K1 Redukce pramene ceny			1,13	
K2 Velikosti objektu			1,00	
K3 Poloha v rámci územního celku			0,85	
K4 Poloha v rámci funkčního celku			1,00	
K5 Provedení a vybavení			1,03	
K6 Celkový stav			0,85	
K7 Vliv pozemku			1,00	
	<b>Cena [Kč]</b>	<b>Užitná plocha [m<sup>2</sup>]</b>	<b>Jedn. cena Kč/m<sup>2</sup></b>	<b>Celkový koef. Kc</b>
	2 080 000	72,67	28 623	0,84
				<b>Upravená j. cena [Kč/m<sup>2</sup>]</b>
				<b>24 043</b>



Zdroj: realizovaný prodej z 14.1.2025 (V-183/2025-409)

<b>Název:</b>	<b>Jednotka č. 117/7 Libavské Údolí</b>			
<b>Popis:</b>	Byt v osobním vlastnictví o dispozici 2+1 v klidné části obce Libavské Údolí. Byt se nachází ve 2. patře panelového domu s celkem 6 nadzemními podlažními s novým výtahem. Byt prošel kompletní rekonstrukcí včetně nové elektroinstalace v mědi.			

Jedna z místností byla přepažena, čímž vznikla menší ložnice a prostorná šatna, která může sloužit i jako další pokoj, ovšem bez okna. K bytu náleží prostorná lodžie s krásným výhledem. Nemovitost se nachází v dobrém stavu.

**Užitná plocha:** 60,11 m<sup>2</sup>

**Použité koeficienty:**

K1 Redukce pramene ceny	1,06
K2 Velikosti objektu	0,93
K3 Poloha v rámci územního celku	1,00
K4 Poloha v rámci funkčního celku	1,00
K5 Provedení a vybavení	1,02
K6 Celkový stav	0,90
K7 Vliv pozemku	1,00



Zdroj: realizovaný prodej z 4.7.2025 (V-3474/2025-409)

Cena [Kč]	Užitná plocha [m <sup>2</sup> ]	Jedn. cena Kč/m <sup>2</sup>	Celkový koef. Kc	Upravená j. cena [Kč/m <sup>2</sup> ]
1 590 000	60,11	26 452	0,90	<b>23 807</b>

Minimální jednotková porovnávací cena	23 807 Kč/m <sup>2</sup>
Průměrná jednotková porovnávací cena	24 698 Kč/m <sup>2</sup>
Maximální jednotková porovnávací cena	26 245 Kč/m <sup>2</sup>

**Výpočet porovnávací hodnoty na základě užitné plochy**

Průměrná jednotková cena	<b>24 698 Kč/m<sup>2</sup></b>
Celková užitná plocha oceňované nemovité věci	79,10 m <sup>2</sup>
<b>Porovnávací hodnota před korekcí ceny</b>	1 953 612,00
Velikost majoritního spoluvlastnického podílu	* 6,00 / 8,00
=	1 465 209,00
Nižší obchodovatelnost majoritních spoluvlastnických podílů	* 0,90
=	1 318 688,10
<b>Výsledná porovnávací hodnota</b>	<b>1 318 688 Kč</b>

**Postup výpočtu**

Získaná data se vyhodnocují primárně metodou porovnávací, výjimečně dle specifikace nebo charakteru nemovité věci lze použít i jiné metody např. výnosovou v takovém případě je volba metody v posudku řádně odůvodněna, proč došlo k tomu postupu.

Ocenění je provedeno „cenou obvyklou“ ve smyslu definice uvedené §2, odst. 1 až 9 zákona č. 151/1997 Sb., o oceňování majetku a o změně některých zákonů (zákon o oceňování majetku), ve znění pozdějších předpisů:

1) Pokud tento zákon nestanoví jiný způsob oceňování, oceňují se majetek a služba obvyklou cenou.

(2) Obvyklou cenou se pro účely tohoto zákona rozumí cena, která by byla dosažena při prodejkách stejného, popřípadě obdobného majetku nebo při poskytování stejné nebo obdobné služby v obvyklém obchodním styku v tuzemsku ke dni ocenění. Přitom se zvažují všechny okolnosti, které mají na cenu vliv, avšak do její výše se nepromítají vlivy mimořádných okolností trhu, osobních poměrů prodávajícího nebo kupujícího ani vliv zvláštní obliby. Mimořádnými okolnostmi trhu se

rozumějí například stav tísně prodávajícího nebo kupujícího, důsledky přírodních či jiných kalamit. Osobními poměry se rozumějí zejména vztahy majetkové, rodinné nebo jiné osobní vztahy mezi prodávajícím a kupujícím. Zvláštní oblibou se rozumí zvláštní hodnota přikládána majetku nebo službě vyplývající z osobního vztahu k nim. Obvyklá cena vyjadřuje hodnotu majetku nebo služby a určí se ze sjednaných cen porovnáním.

(3) V odůvodněných případech, kdy nelze obvyklou cenu určit, oceňuje se majetek a služba tržní hodnotou, pokud zvláštní právní předpis nestanoví jinak. Přitom se zvažují všechny okolnosti, které mají na tržní hodnotu vliv. Důvody pro neurčení obvyklé ceny musejí být v ocenění uvedeny.

(4) Tržní hodnotou se pro účely tohoto zákona rozumí odhadovaná částka, za kterou by měly být majetek nebo služba směněny ke dni ocenění mezi ochotným kupujícím a ochotným prodávajícím, a to v obchodním styku uskutečněném v souladu s principem tržního odstupu, po náležitém marketingu, kdy každá ze stran jednala informovaně, uvážlivě a nikoli v tísní. Principem tržního odstupu se pro účely tohoto zákona rozumí, že účastníci směny jsou osobami, které mezi sebou nemají žádný zvláštní vzájemný vztah a jednají vzájemně nezávisle.

(5) Určení obvyklé ceny a tržní hodnoty a postup při tomto určení musejí být z ocenění zřejmé, jejich použití, včetně použitých údajů, musí být odůvodněno a odpovídat druhu předmětu ocenění, účelu ocenění a dostupnosti objektivních dat využitelných pro ocenění. Podrobnosti k určení obvyklé ceny a tržní hodnoty stanoví vyhláška.

(6) Mimořádnou cenou se rozumí cena, do jejíž výše se promítly mimořádné okolnosti trhu, osobní poměry prodávajícího nebo kupujícího nebo vliv zvláštní obliby.

(7) Cena určená podle tohoto zákona jinak než obvyklá cena, mimořádná cena nebo tržní hodnota, je cena zjištěná.

(8) Službou je poskytování činností nebo hmotně zachytitelných výsledků činností.

(9) Jiným způsobem oceňování stanoveným tímto zákonem nebo na jeho základě je

a) nákladový způsob, který vychází z nákladů, které by bylo nutno vynaložit na pořízení předmětu ocenění v místě ocenění a podle jeho stavu ke dni ocenění,

b) výnosový způsob, který vychází z výnosu z předmětu ocenění skutečně dosahovaného nebo z výnosu, který lze z předmětu ocenění za daných podmínek obvykle získat, a z kapitalizace tohoto výnosu (úrokové míry),

c) porovnávací způsob, který vychází z porovnání předmětu ocenění se stejným nebo obdobným předmětem a cenou sjednanou při jeho prodeji; je jím též ocenění věci odvozením z ceny jiné funkčně související věci,

d) oceňování podle jmenovité hodnoty, které vychází z částky, na kterou předmět ocenění zní nebo která je jinak zřejmá,

e) oceňování podle účetní hodnoty, které vychází ze způsobů oceňování stanovených na základě předpisů o účetnictví,

f) oceňování podle kurzové hodnoty, které vychází z ceny předmětu ocenění zaznamenané ve

stanoveném období na trhu,

g) oceňování sjednanou cenou, kterou je cena předmětu ocenění sjednaná při jeho prodeji, popřípadě cena odvozená ze sjednaných cen.

Obvyklá cena se stanoví porovnávací metodou na základě přímého porovnání, a to na základě přepočtu přes cenu nebo užitnou plochu zpravidla min. tři (jsou-li k dispozici) obdobných nemovitých věcí. Porovnání je provedeno na základě subjektivního vyhodnocení shodných parametrů porovnávaných nemovitých věcí, které se o jednotlivého typu nemovité věci mohou lišit. Tyto parametry nazýváme koeficienty podobnosti. V každém z koeficientů se hodnotí kladné i záporné stránky, které jsou poté vyjádřeny číselně.

V případě, že oceňovaná nemovitá věc je zasažena riziky majícím vliv na obvyklou cenu (přístup, povodeň, atd.), lze výše uvedenou výslednou obvyklou cenu upravit srážkou v příslušené velikosti.

### **Problematika spoluvlastnických podílů**

V případě, že předmětem ocenění je spoluvlastnický podíl, tak se aplikuje srážkový koeficient nižší obchodovatelnosti nemovité věci, není-li ve znaleckém úkolu (zadavatelem posudku) určeno jinak. Metodický postup oceňování spoluvlastnických podílů je uveden níže.

Metodicky se pro stanovení ceny obvyklé vychází ze vzorků podobných nemovitých věcí nabízených k prodeji (nebo již zrealizovaných prodejů), obecně tedy z aktuální tržní ceny porovnatelných nemovitých věcí, avšak nemovitých věcí nabízených či již prodaných jako celek. Ačkoliv stav, kdy se nemovitá věc nachází ve spoluvlastnictví více osob, není nijak neobvyklý, tak vesměs se jednotlivé spoluvlastnické podíly na nemovitých věcech, až na vzácné výjimky, veřejně neobchodují, neboť na realitním trhu je takřka mizivá poptávka po takovýchto částech nemovitých věcí. Tato faktická neexistence trhu se spoluvlastnickými podíly na nemovitých věcech je přímým důsledkem nízké obchodovatelnosti spoluvlastnických podílů na nemovitých věcech. Skutečnost, že v podstatě nejsou k dispozici vzorky porovnatelných spoluvlastnických podílů na nemovitých věcech, nýbrž pouze srovnatelné obchodované nemovitá věci jakožto celky, musí být jako taková rovněž zohledněna při ocenění spoluvlastnického podílu na nemovitá věc, kdy se tak děje prostřednictvím užití koeficientu nižší obchodovatelnosti spoluvlastnických podílů.

Vedle výše zmíněného problematického aspektu při obchodování se spoluvlastnickým podílem na nemovitých věcech spočívajícím v někdy až absentujícím trhu se spoluvlastnickými podíly na nemovitých věcech je rovněž nutné zmínit, že situace, kdy předmětem obchodní transakce není celá nemovitá věc, nýbrž pouze spoluvlastnický podíl, představuje pro případného zájemce o koupi nemovitá věc značný zdroj potenciaálních potíží, a to z toho důvodu, že se po nabytí daného spoluvlastnického podílu nestane výlučným vlastníkem nemovitá věc, tedy nebude oprávněn rozhodovat o osudu dotyčné nemovitá věc zcela libovolně dle vlastního úsudku ani s ní takto nakládat, nýbrž bude do budoucna nucen vždy nějakým způsobem kooperovat s ostatními spoluvlastníky.

Tyto nepříjemnosti, které jsou spojené s koupí pouze spoluvlastnického podílu na nemovitá věc, se následně odrážejí v zájmu potenciaálních kupujících při nabídce spoluvlastnických podílů k prodeji, který je obecně nižší v porovnání se situací, kdy je nabízena celá nemovitá věc, v důsledku čehož je rovněž i dosahovaná prodejní cena spoluvlastnického podílu nižší, než by napovídala velikost konkrétního spoluvlastnického podílu – tedy například u spoluvlastnického podílu o velikosti 1/2 je jeho prodejní cena nižší než polovina celé nemovitá věc, u velikosti 1/3 je jeho prodejní cena nižší než třetina celé nemovitá věc atp. Nejinak je tomu i v případě prodeje spoluvlastnického podílu v exekučním řízení formou veřejné dražby, naopak skutečnost je taková, že v tomto případě jsou výše

zmíněné problematice charakteristiky spoluvlastnického podílu kupujícími vnímány dokonce ještě intenzivněji, neboť se s ostatními spoluvlastníky zpravidla neznají a riziko případných budoucích neshod mezi nimi je tím pádem ještě akcentováno.

Tato snížená obchodovatelnost musí být při oceňování samotného spoluvlastnického podílu na nemovité věci samozřejmě zohledněna a tato komplikace musí být promítnuta do zjištěné obvyklé ceny spoluvlastnického podílu, jak ostatně vyplývá i z dikce ustanovení § 2 odst. 2 zákona č. 151/1997 Sb., o oceňování majetku: „*Obvyklou cenou se pro účely tohoto zákona rozumí cena, která by byla dosažena při prodeji stejného, popřípadě obdobného majetku nebo při poskytování stejné nebo obdobné služby v obvyklém obchodním styku v tuzemsku ke dni ocenění. Přitom se zvažují všechny okolnosti, které mají na cenu vliv, avšak do její výše se nepromítají vlivy mimořádných okolností trhu, osobních poměrů prodávajícího nebo kupujícího ani vliv zvláštní obliby. Mimořádnými okolnostmi trhu se rozumějí například stav tísně prodávajícího nebo kupujícího, důsledky přírodních či jiných kalamit. Osobními poměry se rozumějí zejména vztahy majetkové, rodinné nebo jiné osobní vztahy mezi prodávajícím a kupujícím. Zvláštní oblibou se rozumí zvláštní hodnota přikládána majetku nebo službě vyplývající z osobního vztahu k nim. Obvyklá cena vyjadřuje hodnotu majetku nebo služby a určí se ze sjednaných cen porovnáním...*“

S ohledem k výše nastíněné obecně obtížné obchodovatelnosti spoluvlastnických podílů je tedy nutné stanovit obvyklou cenu pouhého spoluvlastnického podílu na nemovité věci nižší, než by odpovídalo mechanickému matematickému vyjádření hodnoty podílu z celku. Nelze tudíž výslednou cenu stanovit pouze jako součin velikosti spoluvlastnického podílu s cenou celku. Je proto nutné nejen zjištěnou obvyklou cenu celku před korekcí ceny vynásobit spoluvlastnickým podílem, nýbrž ještě cenu dále ponížít, a to koeficientem nižší obchodovatelnosti spoluvlastnických podílů.

Jedná se o základní referenční model a jeho aplikaci na vybraný soubor dat. V případě, že v ojedinělých případech nelze postupovat dle výše uvedeného, lze zvolit postup jiný, nicméně ten musí být ve znaleckém posudku podrobně vysvětlen a popsán, jak je již uvedeno výše.

Průměrná jednotková cena oceňované nemovité věci ( $JTC_0$ ) je vypočtena aritmetickým průměrem z jednotlivých upravených jednotkových cen srovnávacích nemovitých věcí ( $IJTC_s$ ). Jednotlivé upravené jednotkové ceny ( $IJTC_s$ ) jsou vypočteny jako násobek jednotkové ceny a celkového koeficientu  $K_c$ . Koeficient  $K_c$  je vypočten jako násobek jednotlivých koeficientů  $K_1$  až  $K_n$ . V koeficientech jsou zahrnuty odlišnosti oceňované nemovité věci vzhledem k nemovitým věcem, které byly použity pro porovnání.

Obvyklá cena oceňované nemovité věci byla vypočtena přímým porovnáním jako aritmetický průměr jednotkových upravených cen srovnávacích nemovitých věcí.

### 4.3. Výsledky analýzy dat

#### 1. Porovnávací hodnota

1.1. Jednotka č. 60/6 Nebanice

1 318 688,- Kč

<b>Porovnávací hodnota</b>	<b>1 318 688 Kč</b>
----------------------------	---------------------

<b>Obvyklá cena</b>	<b>1 320 000 Kč</b>
slovy: Jeden milion tři sta dvacet tisíc Kč	

#### Silné stránky

- zateplená fasáda,
- sklep, lodžie,
- dopravní dostupnost.

#### Slabé stránky

- původní stav jednotky.

#### Komentář ke stanovení výsledné ceny

Při zjištění ceny obvyklé klademe důraz na srovnání nemovitých věcí ze sjednaných cen (realizovaných prodejů) v daném místě a čase se skutečnostmi zjištěnými při místním šetření. Při stanovení porovnávací hodnoty jsme vycházeli z údajů uvedených v katastru nemovitostí a aplikací třetích stran (Valuo.cz). V databázi jsme našli srovnatelné porovnávací nemovité věci, z nichž jsme vybrali ty, které nejvíce odpovídaly oceňované nemovité věci zejména co do lokality, velikosti, stáří a celkového stavu; tyto porovnávací nemovité věci byly následně použity pro výpočet obvyklé ceny. Určení obvyklé ceny nemá za cíl zjištění obecné či jinak stanovené ceny nemovité věci. Nami stanovená obvyklá cena slouží jako podklad pro stanovení nejnižšího podání pro dražbu. To, jakou má nemovitá věc skutečně hodnotu, za níž může být v daném místě a čase prodána, se ukáže teprve v dražbě.

V souladu s výše uvedeným byl proveden výpočet porovnávací hodnoty, který je uveden v odstavci 4.2.

## 5. ODŮVODNĚNÍ

### 5.1. Interpretace výsledků analýzy

Na základě výsledků analýzy, které jsou objektivním výstupem aplikace zvolené metody v kombinaci se shromážděnými a zpracovanými daty, zpravidla není možné ještě zodpovědět znaleckou otázku v závislosti na charakteru a specifik oceňované nemovité věci. Znalec interpretuje výsledky analýzy dat. V této interpretaci pak již znalec promítá své vlastní zkušenosti a vnáší do znaleckého posudku subjektivní prvek s odkazem, jak je např. popsáno v Advokátním bulletinu 11/2020.

Na základě provedeného porovnání s odkazem na soubor dat obsažený výše v odstavci porovnávací metoda s ohledem na vyhodnocení slabých a silných stránek, viz odst. 4.3. oceňované nemovité věci, a také s ohledem na případná rizika stanovujeme obvyklou cenu nemovité věci v níže uvedené objektivní zaokrouhlené výši.

### 5.2. Kontrola postupu

Byla provedena kontrola postupu podle § 52 písm. a) až e).

a) vybere zdroj dat	byla provedena
b) sebere nebo vytvoří data	byla provedena
c) zpracuje data	byla provedena
d) provede analýzu dat a zformuluje její výsledky	byla provedena
e) interpretuje výsledky analýzy dat	byla provedena
f) zkontroluje svůj postup podle písmen a) až e)	byla provedena
g) zformuluje závěr	byla provedena

## 6. ZÁVĚR

### 6.1. Citace zadané odborné otázky a odpověď

#### Otázka

Znaleckým úkolem bylo provést ocenění cenou obvyklou ideálního spoluvlastnického podílu o velikosti 6/8 (šest osmin) na jednotce č. 60/6 (byt) v budově Nebanice č.p. 60, 61 (bytový dům, LV 96) na pozemku parc. č. 272 (LV 96) včetně podílu na společných částech domu a pozemku parc. č. 272 (zastavěná plocha a nádvoří) o velikosti 9370/100000 v kat. území Nebanice, obec Nebanice, část obce Nebanice, okres Cheb, zapsáno na LV 115.

#### Odpověď

Na základě výše zjištěných skutečností dle námi vybraných zdrojových dat a provedené analýze stanovujeme cenu obvyklou v objektivní zaokrouhlené výši **1.320.000,-Kč**.

Níže uvádíme rozpis jednotlivých požadovaných částí dle usnesení soudního exekutora:

#### **I. Nemovitá věc, které se výkon týká:**

- ideálního spoluvlastnického podílu o velikosti 6/8 (šest osmin) na jednotce č. 60/6 (byt) v budově Nebanice č.p. 60, 61 (bytový dům, LV 96) na pozemku parc. č. 272 (LV 96) včetně podílu na společných částech domu a pozemku parc. č. 272 (zastavěná plocha a nádvoří) o velikosti 9370/100000 v kat. území Nebanice, obec Nebanice, část obce Nebanice, okres Cheb, zapsáno na LV 115.

#### **II. Příslušenství nemovité věci, které se výkon týká:**

- sklep.

#### **III. Výsledná cena nemovité věci (I.) a jejího příslušenství (II.), které se výkon týká:**

- v objektivní zaokrouhlené výši **1.320.000,- Kč**.

#### **IV. Znamá věcná břemena, výměnky a nájemní, pachtovní či předkupní práva, která prodejem v dražbě nezaniknou:**

- nezjištěny.

**Obvyklá cena**

**1 320 000 Kč**

slovy: Jeden milion tři sta dvacet tisíc Kč

## 6.2. Podmínky správnosti závěru, případně skutečnosti snižující jeho přesnost

Dle § 57 vyhlášky č. 503/2020 Sb. Znalec zohlední při kontrole svého postupu podle § 52 písm. a) až e) též veškeré skutečnosti, které vzhledem k použitým podkladům a metodám mohou snižovat přesnost závěru znaleckého posudku. Sdělujeme, že námi zjištěné podklady jsou dostatečné pro stanovení obvyklé ceny dle novely zákona o oceňování. Při stanovení obvyklé ceny, jak je uvedeno výše, vycházíme z realizovaných cen a z údajů získaných při místním šetření. V případě, že nám nebylo umožněno vnitřní ohledání nemovité věci, tak náš závěr může, ale i nemusí být nepatrně zkreslen. Výše uvedené skutečnosti jsou závislé od praxe a subjektivního vyhodnocení stavebně-technického stavu oceňované nemovité věci osobami podílejícími se na zpracování znaleckého posudku. Dle našeho odborného názoru a praxe, lze považovat vliv uvedeného zkreslení z velké části za minimální.

### SEZNAM PŘÍLOH

	počet stran A4 v příloze:
Snímek katastrální mapy	2
Mapa oblasti	1
Fotodokumentace nemovité věci	4
Schematické znázornění	1

## Doplňující informace

Odměna byla sjednána v souladu s vyhláškou č. 504/2020 Sb.

Osoby podílející se na zpracování znaleckého posudku:

JUDr. Mgr. Marcel Petrásek, M.B.A., LL.M.

Ing. Jiří Roub

Ing. Pavlína Rytířová

Jakub Chrástecský

Označení osoby, která je povinna na žádost orgánu veřejné moci osobně stvrdit nebo doplnit znalecký posudek nebo blíže vysvětlit jeho obsah, pokud znalecký posudek zpracovala znalecká kancelář (§ 28 zákona č. 254/2019 Sb. o znalcích, znaleckých kancelářích a znaleckých ústavech):

JUDr. Mgr. Marcel Petrásek, M.B.A., LL.M.

Ing. Jiří Roub

Konzultant nebyl přibrán.

## ZNALECKÁ DOLOŽKA

Posudek podává Znalecká společnost s.r.o., se sídlem v Praha 1 - Nové Město, Palackého 715/15, PSČ 110 00, IČ 29042054, zapsaná MSpr ČR č.j. 165/2010-OD-ZN podle ust. § 21 odst. 3 zák. č. 36/1967 Sb. a § 6 odst. 1 vyhl. Č. 37/1967 Sb., ve znění pozdějších předpisů, do prvního oddílu seznamu ústavů kvalifikovaných pro znaleckou činnost, a to pro znalecké posudky v oboru ekonomika s rozsahem znaleckého oprávnění pro ceny a odhady nemovitostí.

Znalecký posudek je zapsán v evidenci posudků pod pořadovým číslem 012022/2026.

V Praze 2.3.2026

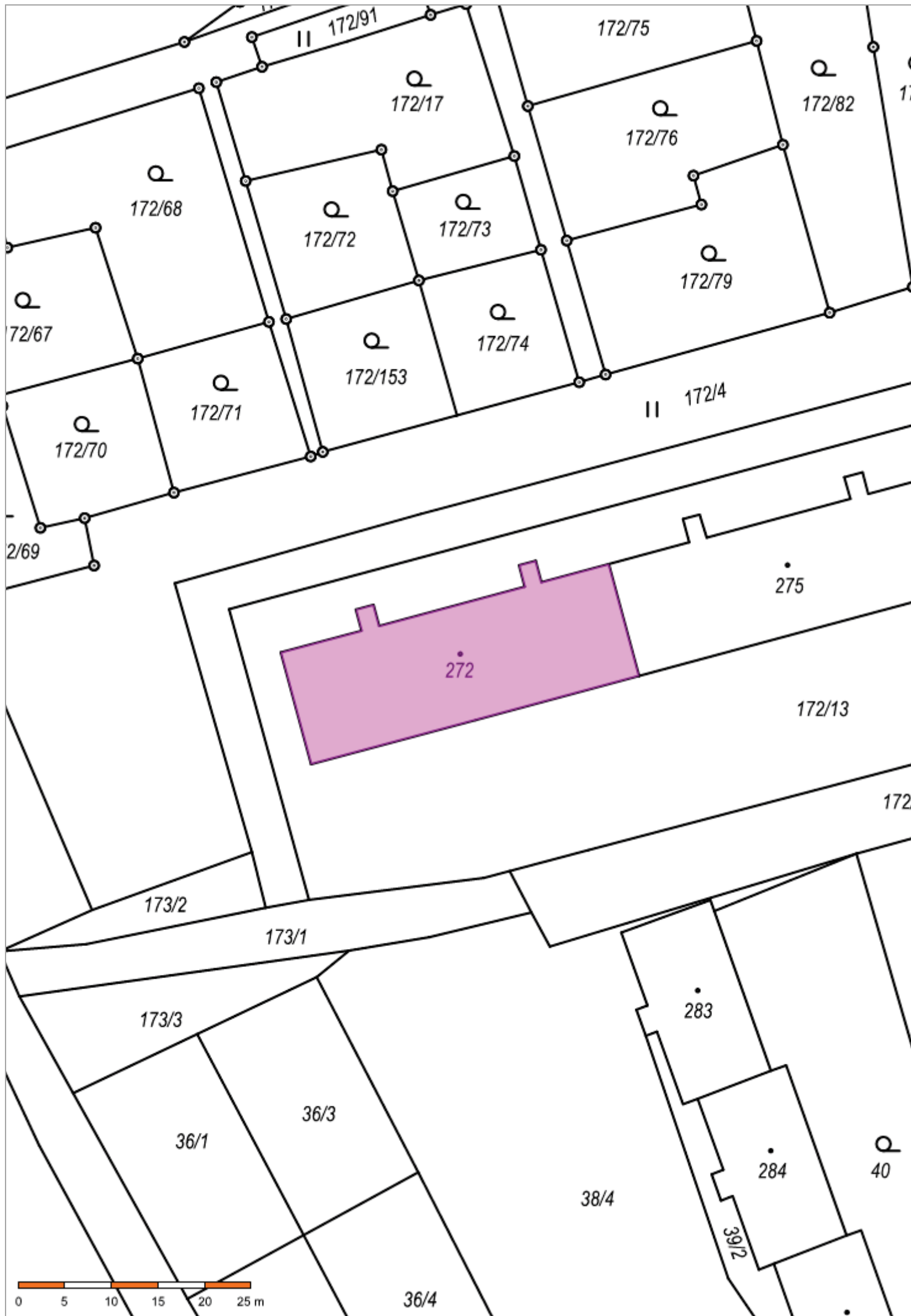
JUDr. Mgr.  
Marcel  
Petrásek,  
M.B.A.,  
LL.M.

Digitally signed  
by JUDr. Mgr.  
Marcel Petrásek,  
M.B.A., LL.M.  
Date: 2026.03.04  
14:23:53 +01'00'



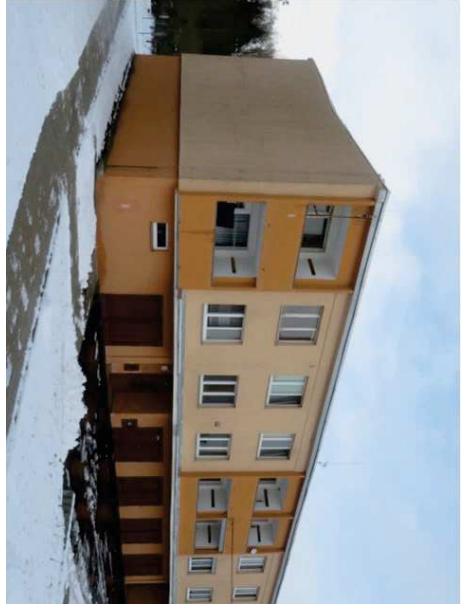
OTISK ZNALECKÉ PEČETI

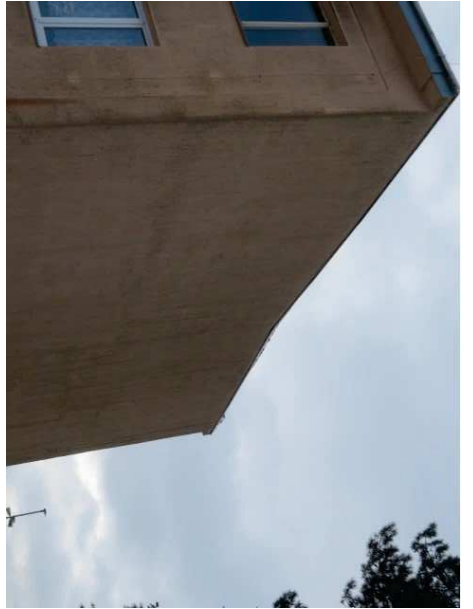
Znalecká společnost s.r.o.  
Palackého 715/15  
110 00 Praha 1 - Nové Město

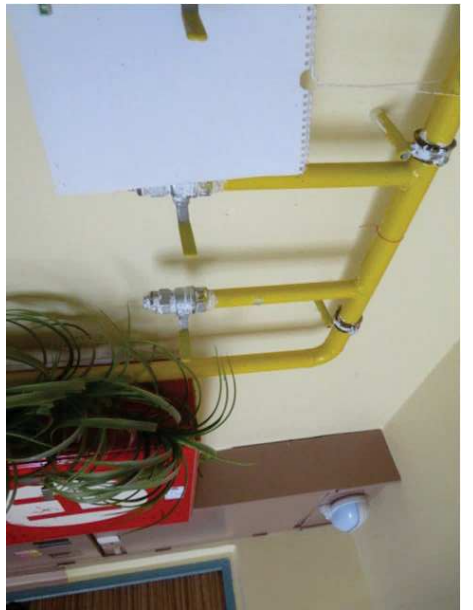


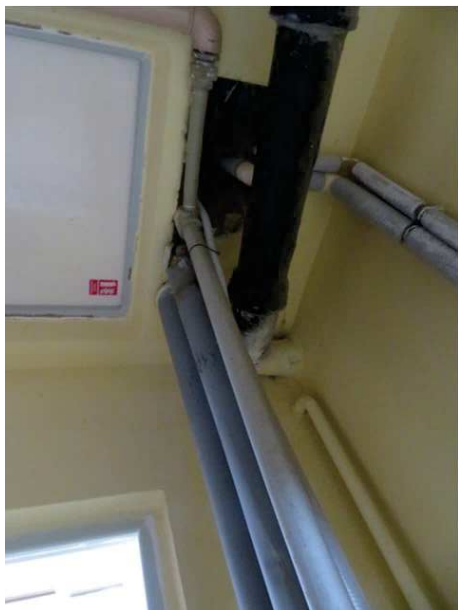
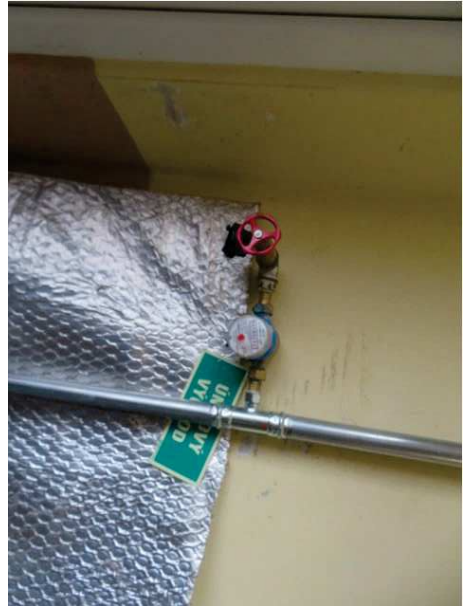




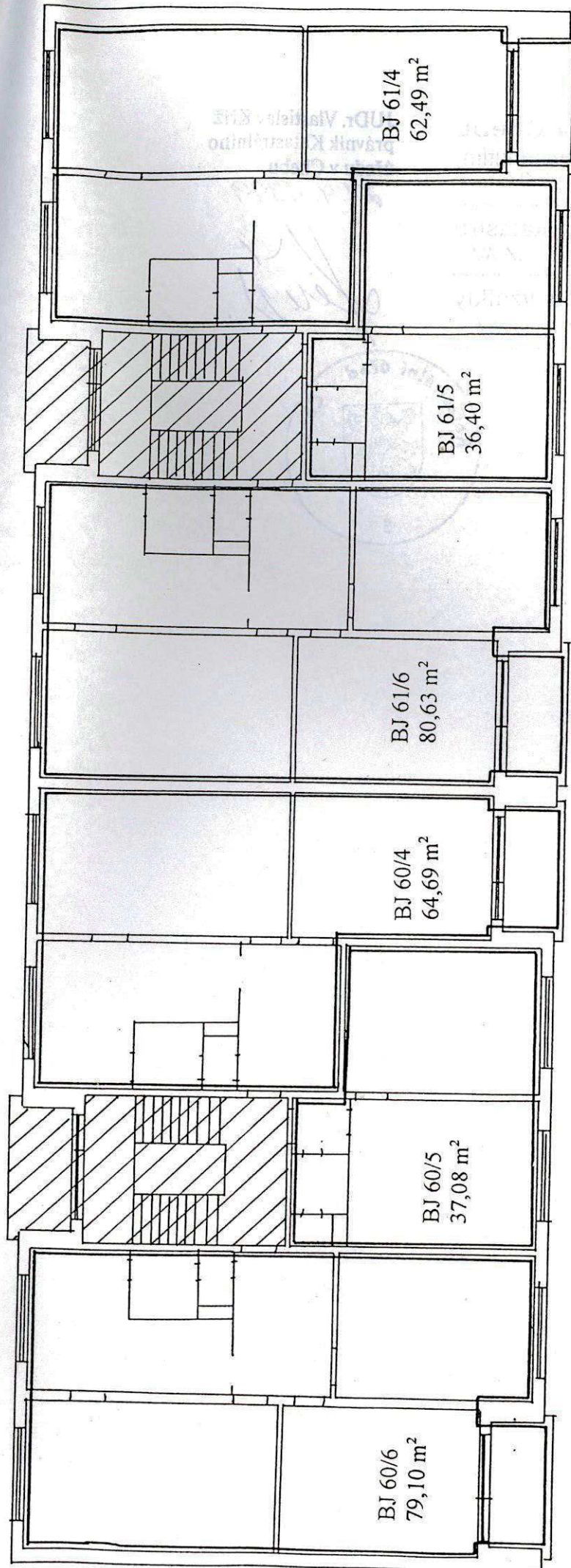


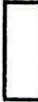



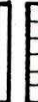






3.nadzemní podlaží



-  - Bytová jednotka + sklep
-  - Společné části domu
-  - Převáděná bytová jednotka
-  - Nebytový prostor
-  - Převáděný nebytový prostor