

ZNALECKÝ POSUDEK

číslo položky: 019346/2026

Znalecký posudek je podán v oboru ekonomika, odvětví oceňování nemovitých věcí.



Stručný popis předmětu znaleckého posudku

Ocenění rodinného domu Velké Březno pro exekuční řízení č.j. 120 EX 5001/25.

Znalec:	Znalecká společnost s.r.o.
	Palackého 715/15, 110 00 Praha 1 - Nové Město

Zadavatel:	EXEKUTORSKÝ ÚŘAD KLATOVY, JUDr. Dalimil Mika, LL. M., soudní exekutor
	Za Beránkem 836, 339 01 Klatovy

OBVYKLÁ CENA

1 440 000 Kč

Počet stran: 18

Počet vyhotovení: 1

Vyhotovení číslo: 1

Podle stavu ke dni: 20.04.2026

Vyhotoveno: V Praze 20.04.2026

1. ZADÁNÍ

1.1. Znalecký úkol, odborná otázka zadavatele

Znaleckým úkolem je provést ocenění cenou obvyklou pozemku parc. č. 19 (zastavěná plocha a nádvoří), jehož součástí je stavba č.p. 264 Velké Březno, způsob využití: rod. dům, včetně příslušenství a pozemku parc. č. 20 (zahrada) vše v kat. území Vítov u Velkého Března, obec Velké Březno, část obce Velké Březno, okres Ústí nad Labem, zapsáno na LV 240.

1.2. Účel znaleckého posudku

Účel znaleckého posudku je stanovení obvyklé ceny pro exekuční řízení.

1.3. Skutečnosti sdělené zadavatelem mající vliv na přesnost závěru znaleckého posudku

Nebyly sděleny.

1.4. Prohlídka

Prohlídka byla provedena dne 02.04.2026.

2. VÝČET PODKLADŮ

2.1. Popis postupu znalce při výběru zdrojů dat

Znalecká kancelář při zpracování znaleckého posudku vybírá a definuje zdroje dat, které budou v daném znaleckém posudku posuzovány. Zdrojem jsou dokumenty, zkoumaný předmět (věc), veřejné zdroje, informační databáze, informace získané při místním šetření či jakákoli jiná vstupní data, jež mají být zkoumána a vyhodnocena. Znalecká kancelář při výběru zdrojů dat postupuje následovně:

1) Primárním zdrojem dat je katastr nemovitostí a jeho přidružené aplikace.

„Katastr nemovitostí je soubor údajů o nemovitostech v České republice zahrnující jejich soupis a popis a jejich geometrické a polohové určení. Jeho součástí je evidence vlastnických a jiných věcných práv a dalších, zákonem stanovených, práv k těmto nemovitostem. Katastr nemovitostí obsahuje řadu důležitých údajů o pozemcích a vybraných stavbách a o jejich vlastnících, a to dle zákona č. 256/2013 Sb. o katastru nemovitostí (katastrální zákon).

Registr územní identifikace, adres a nemovitostí (RÚIAN) je jedním ze základních registrů veřejné správy. Je veřejným seznamem, nevede žádné osobní údaje a je jedinečným zdrojem adres nejen pro veřejnou správu. Obsahuje také údaje o územních prvcích, územně evidenčních jednotkách a jejich vzájemných vazbách [zdroj: cuzk.cz]“

Získaná zdrojová data jsou propojena s aplikacemi třetích stran a tím jsme získali další údaje jako jsou např. mapové podklady území, ortofotomapy, územní plány aj.

2) Sekundárním zdrojem dat je místní šetření, při kterém jsou sbírána data o oceňované nemovité věci přímo na místě na základě vnějšího ohledání, včetně pořízení podrobné fotodokumentace. Pokud je nám poskytnuta alespoň částečná součinnost jsou získána dále data o vnitřním uspořádáním nemovité věci, jejím vybavením a stavu. Dochází také k zaměření nemovité věci v případě stavby je-li umožněn přístup do všech prostor objektu.

Dalším definovaným zdrojem dat jsou aplikace společností Valuo.cz, RE\MAX, či jiných realitních kanceláří, z kterých lze získat fotografie, popis, rozměry nejen srovnávacích vzorků. Tyto data je nutné potom jednoznačně zidentifikovat s katastrem nemovitostí, z kterého je získána kupní cena. Tuto identifikaci jsme provedli.

2.2. Výčet vybraných zdrojů dat a jejich popis

Níže uvádíme výpis podkladů, z kterých bylo při vyhotovení znaleckého posudku čerpáno. Jedná se o zdrojové dokumenty a informace, které mají dle našeho odborného názoru vliv na vypracování znaleckého posudku a zodpovězení uloženého znaleckého úkonu:

- usnesení soudního exekutora JUDr. Dalimila Miky, LL. M. o ustanovení znalecké kanceláře a objednávka znaleckého posudku ze dne 3.3.2026 pod č.j. 120 EX 5001/25-118,

- informace získané při místním šetření např. fotodokumentace pořízena při prohlídce, zjištění skutečnosti dotčené nemovité věci dne 2.4.2026,

- list vlastnictví č. 240 ze dne 3.3.2026, vyhotoveno dálkovým přístupem pro účel: Provedení exekuce,
- katastrální mapa, včetně ortofotomapy ze dne 6.3.2026, vyhotoveno přes aplikaci katastru Marushka, RÚIAN,
- aplikace třetích stran (mapy.cz, www.google.com/maps, povodňová mapa ČR - EDPP.CZ) dále se jedná o portály státní správy jako je např. databáze NPÚ.cz aj.), vyhotovení mapového podkladu ze serveru mapy.cz ze dne 6.3.2026,
- vyrozumění o ohledání ze dne 3.3.2026 pod č.j. 120 EX 5001/25-119,
- informace o realizovaných cenách z dostupných databází (katastru nemovitostí):
 - realizovaný prodej vedený pod číslem vkladového řízení V-4434/2025-510. Právní účinky zápisu k okamžiku 4.7.2025, spárovaný s databází Valuo.cz pod číslem 1765264,
 - realizovaný prodej vedený pod číslem vkladového řízení V-5051/2025-510. Právní účinky zápisu k okamžiku 4.8.2025, spárovaný s databází Valuo.cz pod číslem 1730047,
 - realizovaný prodej vedený pod číslem vkladového řízení V-8361/2025-510. Právní účinky zápisu k okamžiku 23.12.2025, spárovaný s databází Valuo.cz pod číslem 1804398.

Podrobný popis dat, která byla pro ocenění vybrána (srovnávací vzorky) a použita dle nadefinovaných kritérií je obsažen v odstavci 4.2 znaleckého posudku.

2.3. Věrohodnost zdroje dat

Zdrojem dat jsou data získaná primárně z katastru nemovitostí a sekundárně z databází aplikací třetích stran na nich navazující.

Data lze považovat za věrohodné, protože katastr nemovitostí je veřejný seznam. Obdobně lze uvažovat u aplikací u třetích stran, protože nemají zájem a vliv v dané věci.

Data získána při místním šetření považujeme za věrohodná a pravdivá, protože byla porovnána znalcem s podklady za katastru nemovitostí aplikací třetích stran.

3. NÁLEZ

3.1. Popis postupu při sběru či tvorbě dat

Na základě definovaných zdrojů dat je proveden z těchto souboru výběr dat dle níže naznačeného postupu.

V nálezů je popsána oceňovaná nemovitá věc, včetně jejího okolí. Data byla vytvořena na základě provedeného sběru informací z katastru nemovitostí, z místního šetření (fotodokumentace, popis nemovité věci, údaje od vlastníka, dlužníka, povinného nebo jiné osoby, byla-li místnímu šetření přítomna) a z aplikací třetích stran (mapové podklady, územní plán aj.).

Z výpisů z listů vlastnictví jsou z katastru nemovitostí získány katastrální mapy předmětných oceňovaných nemovitých věcí, včetně souřadnic GNSS a také propojení s registrem územní identifikace, adres a nemovitostí (obsahuje také data o napojení nemovité věci na inženýrské sítě, způsob vytápění, zastavěnou plochu, konstrukci aj.).

Dle výše popsaného datového souboru oceňované nemovité věci jsou volena subjektivně kritéria pro výběr srovnávacích nemovitých věcí. Základní charakteristikou je prvotní vizuální podobnost vycházející z charakteru užívání nemovité věci, které jsou rozděleny v několika základních kategoriích: pozemky, byty, rodinné domy, které se dále dělí dle jejich způsobu užívání. Podle kritérií je proveden výběr z nadefinované množiny vzorků. Kritéria jsou volena dle specifika oceňované věci subjektivně, viz níže bod 4.2. Jedná se např. o lokalitu, výměru pozemku, velikost, stav, atd.

Jako primární zdroj dat pro srovnávací vzorky slouží opět katastr nemovitostí (kupní cena=realizovaný prodej) a aplikace společnosti Valuo.cz, která propojuje data s katastrem nemovitostí a realitními inzeráty. Z realitní inzerce jsou získány fotografie, rozměry a popis srovnávacího vzorku. Z katastru nemovitostí je získán údaj o realizované (kupní) ceně. Je-li potřeba lze vyžádat také kopii kupní smlouvy. V případě, že nejsou podle zhotovených kritérií nalezeny vhodné vzorky dojde k pokusu o výběr z databáze společnosti RE/MAX či jiné realitní databáze, která taktéž jako Valuo.cz obsahuje fotografie, popis, rozměry a kupní cenu srovnávacího vzorku. Pokud ani v této databázi nejsou nalezeny vhodné vzorky dochází k vyhledání srovnávacího vzorku pouze na základě dat z katastru nemovitostí. V tomto případě jsou k dispozici pouze údaje o kupní ceně a RÚIAN, viz výše. Z aplikací třetích stran lze pak dohledat fotografie nemovité věci z veřejné komunikace, ale zpravidla staršího data.

Získaná data jsou níže uvedena v přehledné tabulce v oddílu č. 4.2, kde je zobrazena fotografie objektu, jeho popis, výměra pozemku, identifikace pomocí adresy, kupní cena, včetně čísla řízení aj.

3.2. Popis postupu při zpracování dat

Vybrána data dle zadaných kritérií jsou zpracovávány v přehledných tabulkách, převážně včetně fotografií a popisů. U srovnávacích nemovitých věcí jsou také uvedeny realizované ceny se souvisejícími údaji.

3.3. Výčet sebraných nebo vytvořených dat

Katastrální údaje: kraj Ústecký, okres Ústí nad Labem, obec Velké Březno, k.ú. Velké Březno

Adresa nemovité věci: Litoměřická 264, 403 23 Velké Březno

Místopis

Obec Velké Březno se nachází v Ústeckém kraji, cca 6 km východně od města Ústí nad Labem a cca 13 km jihozápadně od města Děčín. Jedná se o obec se středně rozvinutou infrastrukturou a s nízkou nabídkou občanského vybavení. Rozšířená nabídka občanského vybavení je dostupná ve výše zmíněných městech. Ze vzdělávacích zařízení se ve městě nachází mateřské a základní školy. Nákup zboží je dostupný v supermarketech. Ve městě se dále nachází pošta a knihovna. Dopravní obslužnost města zajišťují příměstské autobusy a vlaky.

Oceňovaná nemovitá věc se nachází v zastavěné části obce v ulici Litoměřická č.p. 264 v zástavbě rodinných domů. Zastávka autobusu „Velké Březno, Vítov“ se nachází cca 200 m od oceňované nemovité věci.

Situace

Typ pozemku: zast. plocha ostatní plocha orná půda
 trvalé travní porosty zahrada jiný
Využití pozemků: RD byty rekr.objekt garáže jiné
Okolí: bytová zóna průmyslová zóna nákupní zóna
 ostatní
Přípojky: / voda / kanalizace / plyn
veř. / vl. / elektro telefon dálkové vytápění
Dopravní dostupnost (do 10 minut pěšky): MHD železnice autobus
Dopravní dostupnost (do 10 minut autem): dálnice/silnice I. tř. silnice II.,III.tř.
Poloha v obci: okrajová část - zástavba RD
Přístup k pozemku zpevněná komunikace nezpevněná komunikace

Přístup přes pozemky

parc. č. 23/1 HIT Stavby s.r.o., Pod Krejcárkem 975/2, Žižkov, 13000 Praha 3
parc. č. 23/3 HIT Stavby s.r.o., Pod Krejcárkem 975/2, Žižkov, 13000 Praha 3
parc. č. 21 Píša Jiří, Vítězná 256, Svádov, 40322 Ústí nad Labem
parc. č. 16 SJ Vegner František a Vegnerová Květuše, Litoměřická 259, 40323 Velké Březno

Celkový popis nemovité věci

Jedná se o samostatně stojící, nepodsklepený a přízemní rodinný dům č.p. 264 Velké Březno v solném půdním prostoru. Budova je pravděpodobně založena na základových pasech. Konstrukce budovy je zděná z cihel a kamene a její stavebně - technický stav je odpovídající špatné údržbě. Objekt je vhodný ke kompletní rekonstrukci. Střecha budovy je sedlová s krytinou z pálených tašek ve špatném stavu. Na střeše jsou žlaby se svody pouze část. Klempířské konstrukce jsou z pozinkovaného plechu. Součástí střechy je komín. Vchodové dveře do domu jsou dřevěné částečně prosklené. Okna domu jsou dřevěná dvojitá. Fasáda budovy není zateplená. K domu patří zahrada.

Z inženýrských sítí je nemovitá věc napojena na přípojku elektřiny. V ulici je plynovod a kanalizace. Přípojky nebylo možné ověřit.

Na části pozemku parc. č. 19 se nachází stavba rodinného domu č.p. 264 Velké Březno. Pozemek je v katastru nemovitostí vedený jako zastavěná plocha a nádvoří o celkové ploše 137 m². Na stavební pozemek navazuje pozemek parc. č. 20, který je v katastru nemovitostí vedený jako zahrada o ploše 78 m². Výše uvedené pozemky spolu tvoří jeden funkční celek. Jako celek jsou pozemky pravidelného tvaru, rovinné a neudržované. Pozemky jsou přístupné přes okolní pozemky, které jsou ve vlastnictví cizích vlastníků.

Součástí nemovité věci jsou IS. Tyto skutečnosti jsou zohledněny v celkové obvyklé ceně.

Příslušenstvím nemovité věci je nebylo zjištěno. Tyto skutečnosti jsou zohledněny v celkové obvyklé ceně.

Nájemní smlouvy nebyly zjištěny. Věcná břemena nebyla zjištěna.

Ohledání bylo provedeno dne 2.4.2026. Povinný byl vyrozuměn o provedení místního šetření. Ve stanovený čas a na místo samé se nedostavil, neumožnil provedení místního šetření (vnitřního ohledání) a nepředložil stavebně technickou ani jinou dokumentaci.

Rizika

Rizika spojená s právním stavem nemovité věci:

NE Nemovitá věc je řádně zapsána v katastru nemovitostí
NE Stav stavby umožňuje podpis zástavní smlouvy (vznikla věc)
NE Skutečné užívání stavby není v rozporu s její kolaudací
ANO Není zajištěn přístup k nemovité věci přímo z veřejné komunikace
Komentář: Pozemky jsou přístupné přes okolní pozemky, které jsou ve vlastnictví cizích vlastníků.

Rizika spojená s umístěním nemovité věci:

ANO Nemovitá věc situována v záplavovém území
ANO Poloha nemovité věci v chráněném území
Komentář: V dosahu se nachází Suchý potok.

Chráněná krajinná oblast, chráněná krajinná oblast - IV. zóna.

Věcná břemena a obdobná zatížení:

ANO Exekuce
Komentář: Věcná břemena nebyla zjištěna.

Ostatní rizika:

ANO Stavby s výrazně zhoršeným technickým stavem
Komentář: Nájemní smlouvy nebyly zjištěny.

3.4. Stanovení kritérií výběru

Na základě popisu nemovité věci byla stanovena kritéria pro výběr srovnávacích nemovitých věcí jako koeficienty (K2-K7) podobnosti v tomto zpracovaném znaleckém posudku viz 4.2.

Na základě vyhodnocení kritérií byly nalezeny v katastru nemovitostí 3 srovnatelné realizované transakce, jak jsou popsány v části 4.2.

4. POSUDEK

4.1. Popis postupu při analýze dat

Použitý vybraný srovnávací vzorek dle námi stanovených kritérií byl podroben vyhodnocení v námi nadefinovaných parametrech primárně porovnávací metodou, v kterých byly subjektivně hodnoceny jednotlivé odlišnosti od oceňované nemovité věci. Při analýze dat se zohledňují jednotlivé odlišnosti přírůžkou nebo srážkou s ohledem také na slabé a silné stránky oceňované nemovité věci.

Kritéria pro výběr srovnávacích nemovitých věcí byla stanovena následovně:

- typ nemovité věci: RD,
- lokalita: Velké Březno a okolí.

4.2. Ocenění

1. Porovnávací hodnota

1.1. Rodinný dům č.p. 264 Velké Březno

Oceňovaná nemovitá věc	
Zastavěná plocha:	69,00 m ²
Výměra pozemku:	215,00 m ²

Zdůvodnění a popis použitých koeficientů pro porovnání:

Koeficient K1 zohledňuje případnou redukci pramene ceny. V případě použití sjednaných cen, které byly sjednány v delším časovém úseku, bude v tomto koeficientu vyjádřen vývoj obvyklé ceny v čase. Na základě časové řady bude příslušným indexem sjednaná cena promítnuta do současného období, v kterém je ocenění provedeno.

Koeficient K2 zohledňuje velikost oceňované nemovité věci vzhledem k nemovitým věcem srovnávacím.

Koeficient K3 zohledňuje polohu nemovité věci v rámci územního celku (velikost sídla, občanská vybavenost, dopravní obslužnost) vzhledem k nemovitým věcem srovnávacím.

Koeficient K4 zohledňuje provedení, vybavení a příslušenství oceňované nemovité věci vzhledem k nemovitým věcem srovnávacím.

Koeficient K5 zohledňuje příslušenství oceňované nemovité věci vzhledem k nemovitým věcem srovnávacím.

Koeficient K6 zohledňuje celkový stav oceňované nemovité věci vzhledem k nemovitým věcem srovnávacím.

Koeficient K7 zohledňuje velikost pozemku oceňované nemovité věci vzhledem k pozemkům srovnávacích nemovitých věcí.

Srovnatelné nemovité věci:

1. Rodinný dům Velké Březno

Lokalita: Valtířov 49, 40002

Popis: Dům najdete ve staré zástavbě rodinných domů v klidné části. V současné chvíli je dvoupodlažní s relativně malou dispozicí, za to s velkými možnostmi rozšíření. Celková plocha pozemku je 418m². Dům jako takový má užitnou plochu cca 85m² + kůlny za domem. V první patře je 1+1, v přízemí pak další pokoj a sociální zázemí. Dům je napojen na vodu, elektřinu, kanalizaci i plyn a má plastová okna. Valtířov je skvělá lokalita. Za cca 10min jste v Ústí n/L, za stejný čas pak na nekonečných loukách na kopečcích. Základní občanská vybavenost, tj. obchod/pošta apod. najdete v sousedním Velkém Březně.

Pozemek: 418,00 m²

Zastavěná plocha: 53,00 m²

Použité koeficienty:

K1 Redukce pramene ceny	1,07
K2 Velikosti objektu	1,00
K3 Poloha	1,00
K4 Provedení a vybavení	0,90
K5 Příslušenství nemovité věci	1,00
K6 Celkový stav	0,80
K7 Vliv pozemku	0,98



Zdroj: realizovaný prodej z
4.7.2025 (V-4434/2025-510)

Cena
2 000 000 Kč

Celkový koeficient Kc
0,75

Upravená cena
1 500 000 Kč

2. Rodinný dům Malé Březno

Lokalita: č.p. 82, 40002

Popis: Dům, postavený v roce 1925 s celkovou užitkovou plochou cca 140 m² poskytuje dostatečný prostor pro rodinný život. Zastavěná plocha domu činí 98 m² a nemovitost také zahrnuje nebytové prostory o velikosti cca 40 m² a garáž o velikosti 30 m². Dům se nachází na pozemku zastavěná plocha a nádvoří o celkové výměře 334 m² v maloměstské lokalitě Maleho Března. Místo je dostupné jak autem, tak veřejnou dopravou – v blízkosti se nachází autobusové a vlakové spojení. Pro milovníky venkovské idylky a potřeby moderního bydlení představuje tato nemovitost ideální kombinaci. K domu vede asfaltová cesta. Domov není vybaven balkónem, sklepem ani výtahem, což odpovídá charakteru a typu konstrukce rodinného domu, jde o klasický cihlový dům s vlastní garáží a možností parkování na ulici. Vodní zdroj je řešen pomocí veřejného vodovodu, odpady jsou svedeny do jímky veřejná kanalizace vede v těsné blízkosti domu. Elektrické připojení zahrnuje 220 V i 380 V umožňuje běžný provoz domácnosti i napojení na silnější energetické zdroje.

Pozemek: 334,00 m²

Zastavěná plocha: 98,00 m²


Použité koeficienty:

K1 Redukce pramene ceny	1,08
K2 Velikosti objektu	0,70
K3 Poloha	1,00
K4 Provedení a vybavení	0,90
K5 Příslušenství nemovité věci	0,95
K6 Celkový stav	0,80



Zdroj: realizovaný prodej z
4.8.2025 (V-5051/2025-510)

K7 Vliv pozemku		0,99	
Cena		Celkový koeficient Kc	Upravená cena
3 200 000 Kč		0,51	1 632 000 Kč

3. Rodinný dům Ústí nad Labem			
Lokalita:	Žitná 79, Mojžíř, 40331		
Popis:	Rodinný dům se zahradou po částečné rekonstrukci – Ústí nad Labem, ul. Žitná 79, na pozemku 479 m ² Nabízíme k prodeji příjemný rodinný dům v klidné části Ústí nad Labem, který v letech 2010–2015 prošel částečnou rekonstrukcí. Dům je vhodný pro rodinné bydlení. V přízemí se nachází prostorný obývací pokoj propojený s kuchyní. Komfort zde zajišťuje podlahové vytápění a krbová kamna, která dodávají interiéru příjemnou atmosféru. V přízemí je dále prostorná vstupní chodba a koupelna s toaletou. V patře jsou k dispozici tři ložnice, samostatná toaleta a terasa s výhledem do okolí. Dům je částečně podsklepen, vytápění zajišťuje plynový kotel, okna jsou plastová.		
Pozemek:	479,00 m ²		
Zastavěná plocha:	81,00 m ²		
Použité koeficienty:			
K1 Redukce pramene ceny		1,02	 <p>Zdroj: realizovaný prodej z 23.12.2025 (V-8361/2025-510)</p>
K2 Velikosti objektu		0,85	
K3 Poloha		0,90	
K4 Provedení a vybavení		0,80	
K5 Příslušenství nemovité věci		1,00	
K6 Celkový stav		0,60	
K7 Vliv pozemku		0,98	
Cena		Celkový koeficient Kc	Upravená cena
4 500 000 Kč		0,37	1 665 000 Kč

Srovnatelné nemovité věci											upr. jedn. cena
cena [Kč]	výměra	j. cena	K1	K2	K3	K4	K5	K6	K7	Kc	
1. Rodinný dům Velké Březno 2 000 000,-	1	2 000 000,-	1,07	1,00	1,00	0,90	1,00	0,80	0,98	0,75	1 500 000,-
2. Rodinný dům Malé Březno 3 200 000,-	1	3 200 000,-	1,08	0,70	1,00	0,90	0,95	0,80	0,99	0,51	1 632 000,-
3. Rodinný dům Ústí nad Labem 4 500 000,-	1	4 500 000,-	1,02	0,85	0,90	0,80	1,00	0,60	0,98	0,37	1 665 000,-

Minimální jednotková porovnávací cena	1 500 000 Kč/ks
Průměrná jednotková porovnávací cena	1 599 000 Kč/ks
Maximální jednotková porovnávací cena	1 665 000 Kč/ks

Výpočet porovnávací hodnoty na základě přímého porovnání	
Průměrná jednotková cena	1 599 000 Kč/ks
Porovnávací hodnota před korekcí ceny	1 599 000,00
Riziko přístupu	* 0,90
	= 1 439 100,00
Výsledná porovnávací hodnota	1 439 100 Kč

Postup výpočtu

Získaná data se vyhodnocují primárně metodou porovnávací, výjimečně dle specifikace nebo charakteru nemovité věci lze použít i jiné metody např. výnosovou v takovém případě je volba metody v posudku řádně odůvodněna, proč došlo k tomu postupu.

Ocenění je provedeno „cenou obvyklou“ ve smyslu definice uvedené §2, odst. 1 až 9 zákona č. 151/1997 Sb., o oceňování majetku a o změně některých zákonů (zákon o oceňování majetku), ve znění pozdějších předpisů:

1) Pokud tento zákon nestanoví jiný způsob oceňování, oceňují se majetek a služba obvyklou cenou.

(2) Obvyklou cenou se pro účely tohoto zákona rozumí cena, která by byla dosažena při prodeji stejného, popřípadě obdobného majetku nebo při poskytování stejné nebo obdobné služby v obvyklém obchodním styku v tuzemsku ke dni ocenění. Přitom se zvažují všechny okolnosti, které mají na cenu vliv, avšak do její výše se nepromítají vlivy mimořádných okolností trhu, osobních poměrů prodávajícího nebo kupujícího ani vliv zvláštní obliby. Mimořádnými okolnostmi trhu se rozumějí například stav tísně prodávajícího nebo kupujícího, důsledky přírodních či jiných kalamit. Osobními poměry se rozumějí zejména vztahy majetkové, rodinné nebo jiné osobní vztahy mezi prodávajícím a kupujícím. Zvláštní oblibou se rozumí zvláštní hodnota přikládána majetku nebo službě vyplývající z osobního vztahu k nim. Obvyklá cena vyjadřuje hodnotu majetku nebo služby a určí se ze sjednaných cen porovnáním.

(3) V odůvodněných případech, kdy nelze obvyklou cenu určit, oceňuje se majetek a služba tržní hodnotou, pokud zvláštní právní předpis nestanoví jinak. Přitom se zvažují všechny okolnosti, které mají na tržní hodnotu vliv. Důvody pro neurčení obvyklé ceny musejí být v ocenění uvedeny.

(4) Tržní hodnotou se pro účely tohoto zákona rozumí odhadovaná částka, za kterou by měly být majetek nebo služba směněny ke dni ocenění mezi ochotným kupujícím a ochotným prodávajícím, a to v obchodním styku uskutečněném v souladu s principem tržního odstupu, po náležitém marketingu, kdy každá ze stran jednala informovaně, uvážlivě a nikoli v tísně. Principem tržního odstupu se pro účely tohoto zákona rozumí, že účastníci směny jsou osobami, které mezi sebou nemají žádný zvláštní vzájemný vztah a jednají vzájemně nezávisle.

(5) Určení obvyklé ceny a tržní hodnoty a postup při tomto určení musejí být z ocenění zřejmé, jejich použití, včetně použitých údajů, musí být odůvodněno a odpovídat druhu předmětu ocenění, účelu ocenění a dostupnosti objektivních dat využitelných pro ocenění. Podrobnosti k určení obvyklé ceny a tržní hodnoty stanoví vyhláška.

(6) Mimořádnou cenou se rozumí cena, do jejíž výše se promítly mimořádné okolnosti trhu, osobní poměry prodávajícího nebo kupujícího nebo vliv zvláštní obliby.

(7) Cena určená podle tohoto zákona jinak než obvyklá cena, mimořádná cena nebo tržní hodnota, je cena zjištěná.

(8) Službou je poskytování činností nebo hmotně zachytitelných výsledků činností.

(9) Jiným způsobem oceňování stanoveným tímto zákonem nebo na jeho základě je

a) nákladový způsob, který vychází z nákladů, které by bylo nutno vynaložit na pořízení předmětu ocenění v místě ocenění a podle jeho stavu ke dni ocenění,

b) výnosový způsob, který vychází z výnosu z předmětu ocenění skutečně dosahovaného nebo z výnosu, který lze z předmětu ocenění za daných podmínek obvykle získat, a z kapitalizace tohoto výnosu (úrokové míry),

c) porovnávací způsob, který vychází z porovnání předmětu ocenění se stejným nebo obdobným předmětem a cenou sjednanou při jeho prodeji; je jím též ocenění věci odvozením z ceny jiné funkčně související věci,

d) oceňování podle jmenovité hodnoty, které vychází z částky, na kterou předmět ocenění zní nebo která je jinak zřejmá,

e) oceňování podle účetní hodnoty, které vychází ze způsobů oceňování stanovených na základě předpisů o účetnictví,

f) oceňování podle kurzové hodnoty, které vychází z ceny předmětu ocenění zaznamenané ve stanoveném období na trhu,

g) oceňování sjednanou cenou, kterou je cena předmětu ocenění sjednaná při jeho prodeji, popřípadě cena odvozená ze sjednaných cen.

Obvyklá cena se stanoví porovnávací metodou na základě přímého porovnání, a to na základě přepočtu přes cenu nebo užitnou plochu zpravidla min. tří (jsou-li k dispozici) obdobných nemovitých věcí. Porovnání je provedeno na základě subjektivního vyhodnocení shodných parametrů porovnávaných nemovitých věcí, které se o jednotlivého typu nemovité věci mohou lišit. Tyto parametry nazýváme koeficienty podobnosti. V každém z koeficientů se hodnotí kladné i záporné stránky, které jsou poté vyjádřeny číselně.

V případě, že oceňovaná nemovitá věc je zasažena riziky majícím vliv na obvyklou cenu (přístup, povodeň, atd.), lze výše uvedenou výslednou obvyklou cenu upravit srážkou v příslušené velikosti.

Průměrná jednotková cena oceňované nemovité věci (JTC_0) je vypočtena aritmetickým průměrem z jednotlivých upravených jednotkových cen srovnávacích nemovitých věcí ($IJTC_s$). Jednotlivé upravené jednotkové ceny ($IJTC_s$) jsou vypočteny jako násobek jednotkové ceny a celkového koeficientu K_c . Koeficient K_c je vypočten jako násobek jednotlivých koeficientů K_1 až K_n . V koeficientech jsou zahrnuty odlišnosti oceňované nemovité věci vzhledem k nemovitým věcem, které byly použity pro porovnání. Obvyklá cena oceňované nemovité věci byla vypočtena přímým porovnáním jako aritmetický průměr jednotkových upravených cen srovnávacích nemovitých věcí.

4.3. Výsledky analýzy dat

1. Porovnávací hodnota

1.1. Rodinný dům č.p. 264 Velké Březno

1 439 100,- Kč

Porovnávací hodnota	1 439 100 Kč
----------------------------	---------------------

Obvyklá cena	1 440 000 Kč
slovy: Jeden milion čtyři sta čtyřicet tisíc Kč	

Slabé stránky

- malý pozemek,
- riziko přístupu,
- lokalita,
- stav objektu.

Komentář ke stanovení výsledné ceny

Při zjištění ceny obvyklé klademe důraz na srovnání nemovitých věcí ze sjednaných cen (realizovaných prodejů) v daném místě a čase se skutečnostmi zjištěnými při místním šetření. Při stanovení porovnávací hodnoty jsme vycházeli z údajů uvedených v katastru nemovitostí a aplikací třetích stran (Valuo.cz). V databázi jsme našli srovnatelné porovnávací nemovité věci, z nichž jsme vybrali ty, které nejvíce odpovídaly oceňované nemovité věci zejména co do lokality, velikosti, stáří a celkového stavu; tyto porovnávací nemovité věci byly následně použity pro výpočet obvyklé ceny. Určení obvyklé ceny nemá za cíl zjištění obecné či jinak stanovené ceny nemovité věci. Námi stanovená obvyklá cena slouží jako podklad pro stanovení nejnižšího podání pro dražbu. To, jakou má nemovitá věc skutečně hodnotu, za níž může být v daném místě a čase prodána, se ukáže teprve v dražbě.

V souladu s výše uvedeným byl proveden výpočet porovnávací hodnoty, který je uveden v odstavci 4.2.

5. ODŮVODNĚNÍ

5.1. Interpretace výsledků analýzy

Na základě výsledků analýzy, které jsou objektivním výstupem aplikace zvolené metody v kombinaci se shromážděnými a zpracovanými daty, zpravidla není možné ještě zodpovědět znaleckou otázku v závislosti na charakteru a specifik oceňované nemovité věci. Znalec interpretuje výsledky analýzy dat. V této interpretaci pak již znalec promítá své vlastní zkušenosti a vnáší do znaleckého posudku subjektivní prvek s odkazem, jak je např. popsáno v Advokátním bulletinu 11/2020.

Na základě provedeného porovnání s odkazem na soubor dat obsažený výše v odstavci porovnávací metoda s ohledem na vyhodnocení slabých a silných stránek, viz odst. 4.3. oceňované nemovité věci, a také s ohledem na případná rizika stanovujeme obvyklou cenu nemovité věci v níže uvedené objektivní zaokrouhlené výši.

5.2. Kontrola postupu

Byla provedena kontrola postupu podle § 52 písm. a) až e).

a) vybere zdroj dat	byla provedena
b) sebere nebo vytvoří data	byla provedena
c) zpracuje data	byla provedena
d) provede analýzu dat a zformuluje její výsledky	byla provedena
e) interpretuje výsledky analýzy dat	byla provedena
f) zkontroluje svůj postup podle písmen a) až e)	byla provedena
g) zformuluje závěr	byla provedena

6. ZÁVĚR

6.1. Citace zadané odborné otázky a odpověď

Otázka

Znaleckým úkolem bylo provést ocenění cenou obvyklou pozemku parc. č. 19 (zastavěná plocha a nádvoří), jehož součástí je stavba č.p. 264 Velké Březno, způsob využití: rod. dům, včetně příslušenství a pozemku parc. č. 20 (zahrada) vše v kat. území Vítov u Velkého Března, obec Velké Březno, část obce Velké Březno, okres Ústí nad Labem, zapsáno na LV 240.

Odpověď

Na základě výše zjištěných skutečností dle námi vybraných zdrojových dat a provedené analýze stanovujeme cenu obvyklou v objektivní zaokrouhlené výši **1.440.000,- Kč**.

Níže uvádíme rozpis jednotlivých požadovaných částí dle usnesení soudního exekutora:

I. Nemovitá věc, které se výkon týká:

- pozemku parc. č. 19 (zastavěná plocha a nádvoří), jehož součástí je stavba č.p. 264 Velké Březno, způsob využití: rod. dům, včetně příslušenství a pozemku parc. č. 20 (zahrada) vše v kat. území Vítov u Velkého Března, obec Velké Březno, část obce Velké Březno, okres Ústí nad Labem, zapsáno na LV 240.

II. Příslušenství nemovité věci, které se výkon týká:

- nezjištěno.

III. Výsledná cena nemovité věci (I.) a jejího příslušenství (II.), které se výkon týká:

- v objektivní zaokrouhlené výši **1.440.000,- Kč**.

IV. Známá věcná břemena, výměnky a nájemní, pachtovní či předkupní práva, která prodejem v dražbě nezaniknou:

- nezjištěny.

Obvyklá cena

1 440 000 Kč

slovy: Jeden milion čtyři sta čtyřicet tisíc Kč

6.2. Podmínky správnosti závěru, případně skutečnosti snižující jeho přesnost

Dle § 57 vyhlášky č. 503/2020 Sb. Znalec zohlední při kontrole svého postupu podle § 52 písm. a) až e) též veškeré skutečnosti, které vzhledem k použitým podkladům a metodám mohou snižovat přesnost závěru znaleckého posudku. Sdělujeme, že námi zjištěné podklady jsou dostatečné pro stanovení obvyklé ceny dle novely zákona o oceňování. Při stanovení obvyklé ceny, jak je uvedeno výše, vycházíme z realizovaných cen a z údajů získaných při místním šetření. V případě, že nám nebylo umožněno vnitřní ohledání nemovité věci, tak náš závěr může, ale i nemusí být nepatrně zkreslen. Výše uvedené skutečnosti jsou závislé od praxe a subjektivního vyhodnocení stavebně-technické stavu oceňované nemovité věci osobami podílejícími se na zpracování znaleckého posudku. Dle našeho odborného názoru a praxe, lze považovat vliv uvedeného zkreslení z velké části za minimální.

SEZNAM PŘÍLOH

	počet stran A4 v příloze:
Snímek katastrální mapy	2
Mapa oblasti	1
Fotodokumentace nemovité věci	3

Doplňující informace

Odměna byla sjednána v souladu s vyhláškou č. 504/2020 Sb.

Osoby podílející se na zpracování znaleckého posudku:

JUDr. Mgr. Marcel Petrásek, M.B.A., LL.M.

Ing. Jiří Roub

Jakub Chrástecký

Označení osoby, která je povinna na žádost orgánu veřejné moci osobně stvrdit nebo doplnit znalecký posudek nebo blíže vysvětlit jeho obsah, pokud znalecký posudek zpracovala znalecká kancelář (§ 28 zákona č. 254/2019 Sb. o znalcích, znaleckých kancelářích a znaleckých ústavech):

JUDr. Mgr. Marcel Petrásek, M.B.A., LL.M.

Konzultant nebyl přibrán.

ZNALECKÁ DOLOŽKA

Posudek podává Znalecká společnost s.r.o., se sídlem v Praha 1 - Nové Město, Palackého 715/15, PSČ 110 00, IČ 29042054, zapsaná MSpr ČR č.j. 165/2010-OD-ZN podle ust. § 21 odst. 3 zák. č. 36/1967 Sb. a § 6 odst. 1 vyhl. Č. 37/1967 Sb., ve znění pozdějších předpisů, do prvního oddílu seznamu ústavů kvalifikovaných pro znaleckou činnost, a to pro znalecké posudky v oboru ekonomika s rozsahem znaleckého oprávnění pro ceny a odhady nemovitostí.

Znalecký posudek je zapsán v evidenci posudků pod pořadovým číslem 019346/2026.

V Praze 20.04.2026



OTISK ZNALECKÉ PEČETI

Znalecká společnost s.r.o.
Palackého 715/15
110 00 Praha 1 - Nové Město

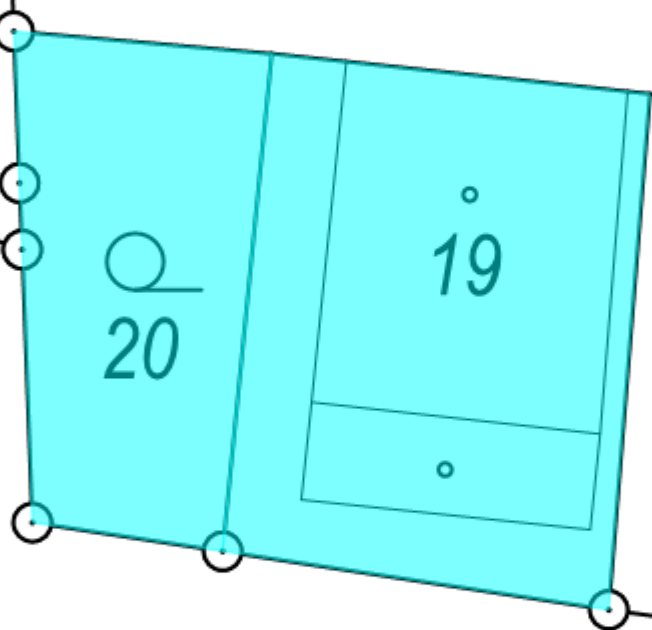
50

47 ||

|| 22/1

Q
21

1

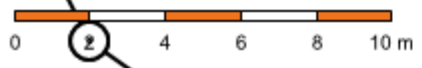


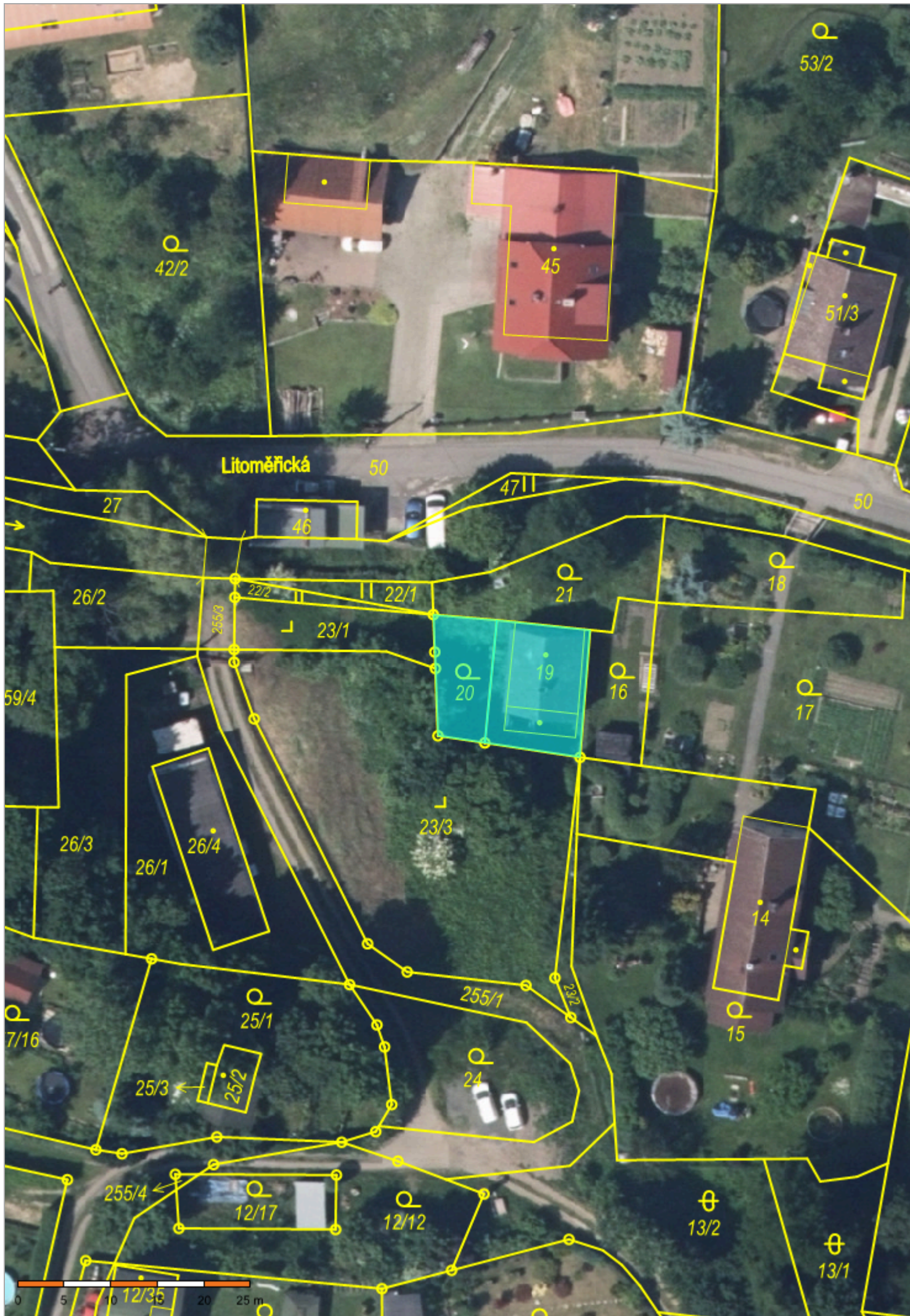
Q
20

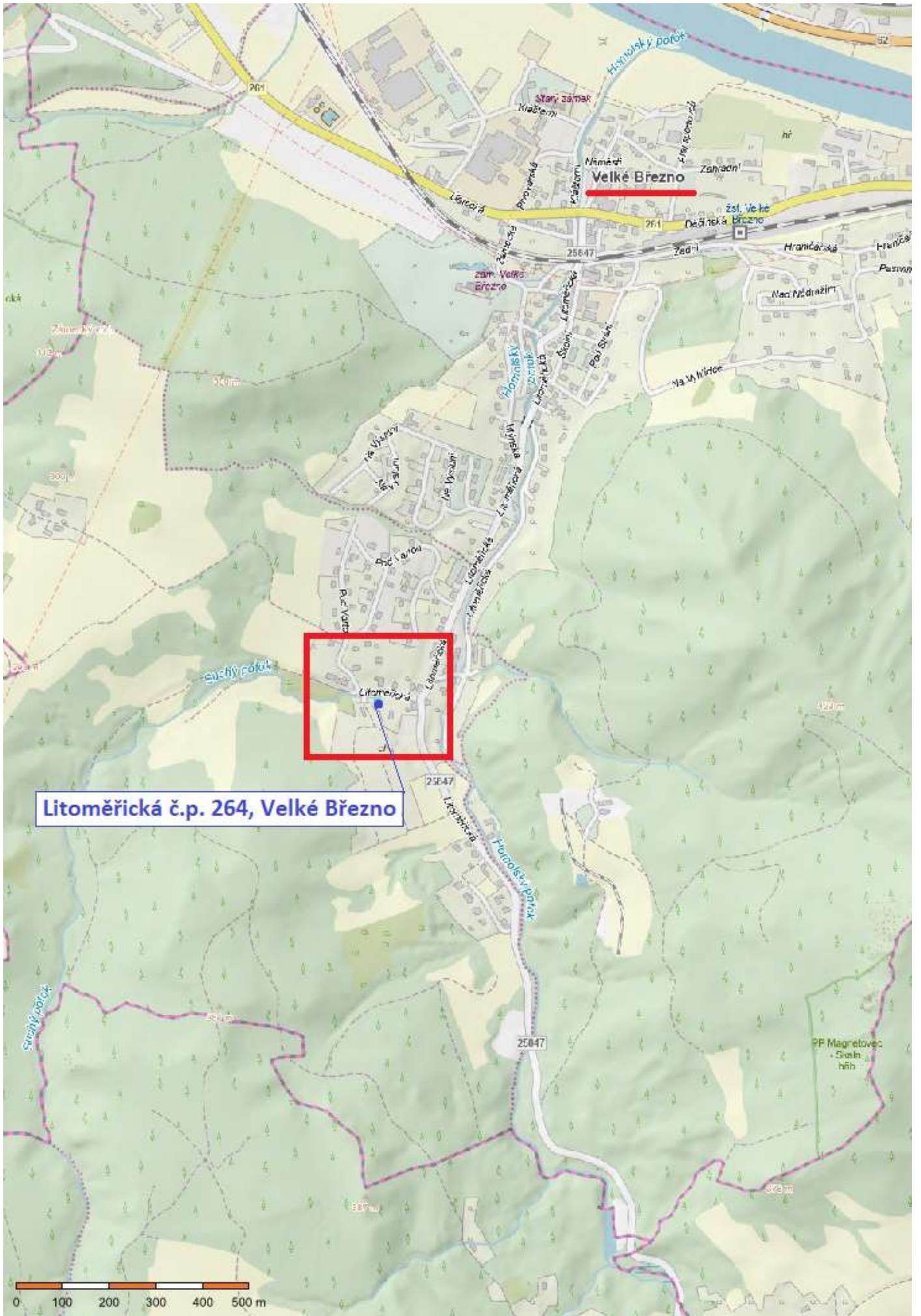
Q
19

Q
16

┌
23/3







Litoměřická č.p. 264, Velké Březno







