

ZNALECKÝ POSUDEK

číslo položky: 023783/2026

Znalecký posudek je podán v oboru ekonomika, odvětví oceňování nemovitých věcí.



Stručný popis předmětu znaleckého posudku

Ocenění jednotky č. 873/3 Děčín IV-Podmokly pro exekuční řízení č.j. 167 EX 6386/14.

Znalec:	Znalecká společnost s.r.o.
Adresa:	Palackého 715/15, 110 00 Praha 1 - Nové Město

Zadavatel:	EXEKUTORSKÝ ÚŘAD PRAHA 10, Mgr. Martin Bartoš, soudní exekutor
	Dědinská 893/29, 161 00 Praha

OBVYKLÁ CENA

501 000 Kč

Počet stran: 20

Počet vyhotovení: 1

Vyhotovení číslo: 1

Podle stavu ke dni: 24.4.2026

Vyhotoveno: V Praze 24.4.2026

1. ZADÁNÍ

1.1. Znalecký úkol, odborná otázka zadavatele

Znaleckým úkolem je provést ocenění cenou obvyklou ideálního spoluvlastnického podílu o velikosti 1/4 (jedna čtvrtina) jednotky č. 873/3 (byt) v budově Děčín IV-Podmokly č.p. 873 (bytový dům, LV 2685) na pozemku parc. č. 1154 (LV 2685) včetně podílu na společných částech domu a pozemku parc. č. 1154 (zastavěná plocha a nádvoří) o velikosti 684/7837 v kat. území Podmokly, obec Děčín, část obce Děčín IV-Podmokly, okres Děčín, zapsáno na LV 3278.

1.2. Účel znaleckého posudku

Účel znaleckého posudku je stanovení obvyklé ceny pro exekuční řízení.

1.3. Skutečnosti sdělené zadavatelem mající vliv na přesnost závěru znaleckého posudku

Nebyly sděleny.

1.4. Prohlídka

Prohlídka byla provedena dne 14.4.2026.

2. VÝČET PODKLADŮ

2.1. Popis postupu znalce při výběru zdrojů dat

Znalecká kancelář při zpracování znaleckého posudku vybírá a definuje zdroje dat, které budou v daném znaleckém posudku posuzovány. Zdrojem jsou dokumenty, zkoumaný předmět (věc), veřejné zdroje, informační databáze, informace získané při místním šetření či jakákoli jiná vstupní data, jež mají být zkoumána a vyhodnocena. Znalecká kancelář při výběru zdrojů dat postupuje následovně:

1) Primárním zdrojem dat je katastr nemovitostí a jeho přidružené aplikace.

„Katastr nemovitostí je soubor údajů o nemovitostech v České republice zahrnující jejich soupis a popis a jejich geometrické a polohové určení. Jeho součástí je evidence vlastnických a jiných věcných práv a dalších, zákonem stanovených, práv k těmto nemovitostem. Katastr nemovitostí obsahuje řadu důležitých údajů o pozemcích a vybraných stavbách a o jejich vlastnících, a to dle zákona č. 256/2013 Sb. o katastru nemovitostí (katastrální zákon).

Registr územní identifikace, adres a nemovitostí (RÚIAN) je jedním ze základních registrů veřejné správy. Je veřejným seznamem, nevede žádné osobní údaje a je jedinečným zdrojem adres nejen pro veřejnou správu. Obsahuje také údaje o územních prvcích, územně evidenčních jednotkách a jejich vzájemných vazbách [zdroj: cuzk.cz]“

Získaná zdrojová data jsou propojena s aplikacemi třetích stran a tím jsme získali další údaje jako jsou např. mapové podklady území, ortofotomapy, územní plány aj.

2) Sekundárním zdrojem dat je místní šetření, při kterém jsou sbírána data o oceňované nemovité věci přímo na místě na základě vnějšího ohledání, včetně pořízení podrobné fotodokumentace. Pokud je nám poskytnuta alespoň částečná součinnost jsou získána dále data o vnitřním uspořádání nemovité věci, jejím vybavením a stavu. Dochází také k zaměření nemovité věci v případě stavby je-li umožněn přístup do všech prostor objektu.

Dalším definovaným zdrojem dat jsou aplikace společností Valuo.cz, RE\MAX, či jiných realitních kanceláří, z kterých lze získat fotografie, popis, rozměry nejen srovnávacích vzorků. Tyto data je nutné potom jednoznačně zidentifikovat s katastrem nemovitostí, z kterého je získána kupní cena. Tuto identifikaci jsme provedli.

2.2. Výčet vybraných zdrojů dat a jejich popis

Níže uvádíme výpis podkladů, z kterých bylo při vyhotovení znaleckého posudku čerpáno. Jedná se o zdrojové dokumenty a informace, které mají dle našeho odborného názoru vliv na vypracování znaleckého posudku a zodpovězení uloženého znaleckého úkonu:

- usnesení soudního exekutora Mgr. Martina Bartoše, zástupce soudního exekutora JUDr. Igora Ivanka, o ustanovení znalecké kanceláře a objednávka znaleckého posudku ze dne 19.3.2026 pod č.j. 167 EX 6386/14-336,

- informace získané při místním šetření např. fotodokumentace pořízena při prohlídce, zjištění skutečnosti dotčené nemovité věci dne 14.4.2026,

- list vlastnictví č. 3278 ze dne 17.3.2026, vyhotoveno dálkovým přístupem,
- katastrální mapa, včetně ortofotomapy ze dne 20.3.2026, vyhotoveno přes aplikaci katastru Marushka, RÚIAN,
- aplikace třetích stran (mapy.cz, www.google.com/maps, povodňová mapa ČR - EDPP.CZ) dále se jedná o portály státní správy jako je např. databáze NPÚ.cz aj.), vyhotovení mapového podkladu ze serveru mapy.cz ze dne 20.3.2026,
- kopie prohlášení vlastníka,
- informace o nemovité věci od povinné,
- informace o realizovaných cenách z dostupných databází (katastru nemovitostí):
 - realizovaný prodej vedený pod číslem vkladového řízení V-521/2025-502. Podání k okamžiku 5.2.2025, spárovaný s databází Valuo.cz pod číslem 1597375,
 - realizovaný prodej vedený pod číslem vkladového řízení V-1831/2025-502. Podání k okamžiku 5.5.2025,
 - realizovaný prodej vedený pod číslem vkladového řízení V-4928/2025-502. Podání k okamžiku 26.11.2025, spárovaný s databází Valuo.cz pod číslem 1798281,
 - realizovaný prodej vedený pod číslem vkladového řízení V-4666/2025-502. Podání k okamžiku 7.11.2025.

Podrobný popis dat, která byla pro ocenění vybrána (srovnávací vzorky) a použita dle nadefinovaných kritérií je obsažen v odstavci 4.2 znaleckého posudku.

2.3. Věrohodnost zdroje dat

Zdrojem dat jsou data získaná primárně z katastru nemovitostí a sekundárně z databází aplikací třetích stran na nich navazující.

Data lze považovat za věrohodné, protože katastr nemovitostí je veřejný seznam. Obdobně lze uvažovat u aplikací u třetích stran, protože nemají zájem a vliv v dané věci.

Data získána při místním šetřením považujeme za věrohodná a pravdivá, protože byla porovnána znalcem s podklady za katastru nemovitostí aplikací třetích stran.

3. NÁLEZ

3.1. Popis postupu při sběru či tvorbě dat

Na základě definovaných zdrojů dat je proveden z těchto souboru výběr dat dle níže naznačeného postupu.

V nálezů je popsána oceňovaná nemovitá věc, včetně jejího okolí. Data byla vytvořena na základě provedení sběru informací z katastru nemovitostí, z místního šetření (fotodokumentace, popis nemovité věci, údaje od vlastníka, dlužníka, povinného nebo jiné osoby, byla-li místnímu šetření přítomna) a z aplikací třetích stran (mapové podklady, územním plán aj.).

Z výpisu z listu vlastnictví jsou z katastru nemovitostí získány katastrální mapy předmětných oceňovaných nemovitých věcí, včetně souřadnic GNSS a také propojení s registrem územní identifikace, adres a nemovitostí (obsahuje také data o napojení nemovité věci na inženýrské sítě, způsob vytápění, zastavěnou plochu, konstrukci aj.).

Dle výše popsaného datového souboru oceňované nemovité věci jsou volena subjektivně kritéria pro výběr srovnávacích nemovitých věcí. Základní charakteristikou je prvotní vizuální podobnost vycházející z charakteru užívání nemovité věci, které jsou rozděleny v několika základních kategoriích: pozemky, byty, rodinné domy, které se dále dělí dle jejich způsobu užívání. Podle kritérií je proveden výběr z nadefinované množiny vzorků. Kritéria jsou volena dle specifika oceňované věci subjektivně, viz níže bod 4.2. Jedná se např. o lokalitu, výměru pozemku, velikost, stav, atd.

Jako primární zdroj dat pro srovnávací vzorky slouží opět katastr nemovitostí (kupní cena=realizovaný prodej) a aplikace společnosti Valuo.cz, která propojuje data s katastrem nemovitostí a realitními inzeráty. Z realitní inzerce jsou získány fotografie, rozměry a popis srovnávacího vzorku. Z katastru nemovitostí je získán údaj o realizované (kupní) ceně. Je-li potřeba lze vyžádat také kopii kupní smlouvy. V případě, že nejsou podle zhotovených kritérií nalezeny vhodné vzorky dojde k pokusu o výběr z databáze společnosti RE/MAX či jiné realitní databáze, která taktéž jako Valuo.cz obsahuje fotografie, popis, rozměry a kupní cenu srovnávacího vzorku. Pokud ani v této databázi nejsou nalezeny vhodné vzorky dochází k vyhledání srovnávacího vzorku pouze na základě dat z katastru nemovitostí. V tomto případě jsou k dispozici pouze údaje o kupní ceně a RÚIAN, viz výše. Z aplikací třetích stran lze pak dohledat fotografie nemovité věci z veřejné komunikace, ale zpravidla staršího data.

Získána data jsou níže uvedena v přehledné tabulce v oddílu č. 4.2, kde je zobrazena fotografie objektu, jeho popis, výměra pozemku, identifikace pomocí adresy, kupní cena, včetně čísla řízení aj.

3.2. Popis postupu při zpracování dat

Vybrána data dle zadaných kritérií jsou zpracovávány v přehledných tabulkách, převážně včetně fotografií a popisů. U srovnávacích nemovitých věcí jsou také uvedeny realizované ceny se souvisejícími údaji.

3.3. Výčet sebraných nebo vytvořených dat

Katastrální údaje : kraj Ústecký, okres Děčín, obec Děčín, k.ú. Podmokly
Adresa nemovité věci: Jeronýmova 873/5, 405 02 Děčín IV-Podmokly

Místopis

Město Děčín se nachází v Ústeckém kraji, cca 24 km západně od města Nový Bor, cca 25 km severozápadně od města Česká Lípa a cca 18 km severovýchodně od statutárního města Ústí nad Labem. Městem protéká řeka Labe. Jedná se o město s rozvinutou infrastrukturou a s rozšířenou nabídkou občanského vybavení. Ze vzdělávacích zařízení se ve městě nachází mateřské, základní a střední školy včetně gymnázia. Zdravotní péči ve městě zajišťuje městská nemocnice, poliklinika a lékárny. Nákup zboží je dostupný v obchodních centrech a supermarketech. Ve městě se dále nachází pošta, divadlo, muzeum, galerie, zámek, kino a knihovna. Dopravní obslužnost města zajišťují prostředky MHD, příměstské autobusy a vlaky.

Oceňovaná nemovitá věc se nachází v zastavěné části města Děčín v části Děčín IV-Podmokly v ulici Jeronýmova č.p./č.o. 873/5 ve smíšené zástavbě.

Zastávka autobusu „Děčín, Slovanská“ se nachází cca 630 m od oceňované nemovité věci. Železniční stanice „Děčín zastávka“ se nachází cca 100 m od oceňované nemovité věci.

Situace

Typ pozemku: zast. plocha ostatní plocha orná půda
 trvalé travní porosty zahrada jiný
Využití pozemků: RD byty rekr.objekt garáže jiné
Okolí: bytová zóna průmyslová zóna nákupní zóna
 ostatní
Přípojky: / voda / kanalizace / plyn
veř. / vl. / elektro telefon dálkové vytápění
Dopravní dostupnost (do 10 minut pěšky): MHD železnice autobus
Dopravní dostupnost (do 10 minut autem): dálnice/silnice I. tř. silnice II.,III.tř.
Poloha v obci: širší centrum - smíšená zástavba
Přístup k pozemku zpevněná komunikace nezpevněná komunikace

Přístup přes pozemky

parc. č. 1159 Statutární město Děčín, Mírové nám. 1175/5, Děčín IV-Podmokly, 40502
Děčín

Celkový popis nemovité věci

Jedná se o řadový, vnitřní, bytový dům zděné konstrukce s jedním číslem popisným. Dům je pravděpodobně založen na základových pasech. Budova má 5 nadzemních podlaží, kde se nacházejí jednotky a 1 podzemní podlaží, v kterém jsou sklepy a společné prostory. V budově není výtah. V budově je celkem 11 jednotek. Jednotlivé jednotky jsou přístupné z centrálního schodiště. Střecha budovy je sedlová s krytinou z plechu. Na střeše jsou žlaby se svody a komín. Okna budovy jsou plastová. Vchodové dveře jsou dřevěné prosklené. Fasáda domu není zateplená. Stavebně-technický stav objektu je dobrý. Přístup k nemovité věci je po místní zpevněné komunikaci s chodníkem. Parkování je možné v omezeném množství před domem.

Oceňovaná jednotka č. 873/3 se nachází v budově č.p. 873 ve 2. NP a její dispozice je 2+1. Jednotka sestává z kuchyně, pokoje, pokoje, komory, předsíň, koupelny + WC. Okna bytu jsou plastová s izolačním dvojsklem. Vchodové dveře jsou dřevěné plné. Vnitřní dveře bytu jsou dřevěné plné. Orientace místností je na východ a západ. Jádro bytu je zděné. Koupelna je s vanou a s WC. Podlahy jsou pokryté PVC a parkety. Byt je v původním stavu, určený k modernizaci

Dispoziční řešení jednotky:

kuchyně	15,7 m ²
pokoj	18,8 m ²
pokoj	18,2 m ²
předsíň	8,2 m ²
koupelna + WC	5,4 m ²
komora	2,1 m ²
celkem	68,4 m²

K bytu patří lodžie (2,4 m²). Podlahová plocha lodžie se nezapočítává do celkové užité plochy jednotky. Užité plocha jednotky je 68,4 m². Užité plocha bytu byla určena z údajů kopie prohlášení vlastníka.

Z inženýrských sítí je nemovitá věc napojena na veřejný vodovod, kanalizaci, plynovod a elektřinu. Přípojky nebylo možné ověřit. Vytápění bytu je lokální kamny. Ohřev teplé vody je bojler.

Na pozemku parc. č. 1154 stojí bytový dům s č.p. 873. Pozemek je pravidelného tvaru. V katastru nemovitostí je veden jako zastavěná plocha a nádvoří o celkové výměře 504 m². Pozemek je v podílovém spoluvlastnictví jednotlivých vlastníků jednotek. Pozemek je přístupný přes pozemek parc. č. 1159 ve vlastnickém právu statutárního města Děčín.

Příslušenstvím nemovité věci je sklepní kóje. Tyto skutečnosti jsou zohledněny ve výsledné ceně obvyklé.

Nájemní smlouvy nebyly zjištěny. Věcná břemena nebyla zjištěna.

Ohledání bylo provedeno dne 14.4.2026 za účasti povinné, která poskytla informace o nemovité věci. Nebylo umožněno vnitřní ohledání. Nebyla předložena stavebně technická ani jiná dokumentace.

Rizika

Rizika spojená s právním stavem nemovité věci:

- NE Nemovitá věc je řádně zapsána v katastru nemovitostí
- NE Stav stavby umožňuje podpis zástavní smlouvy (vznikla věc)
- NE Skutečné užívání stavby není v rozporu s její kolaudací
- NE Přístup k nemovité věci je zajištěn přímo z veřejné komunikace

Rizika spojená s umístěním nemovité věci:

- NE Nemovitá věc není situována v záplavovém území
- ANO Poloha nemovité věci v chráněném území

Komentář:

- chráněná krajinná oblast - IV. zóna
- chráněná krajinná oblast

Věcná břemena a obdobná zatížení:

- ANO Exekuce

Komentář: Věcná břemena nebyla zjištěna.

3.4. Stanovení kritérií výběru

Na základě popisu nemovité věci byla stanovena kritéria pro výběr srovnávacích nemovitých věcí jako koeficienty (K2-K7) podobnosti v tomto zpravovaném znaleckém posudku viz 4.2.

Na základě vyhodnocení kritérií byly nalezeny v katastru nemovitostí 4 srovnatelné realizované transakce, jak jsou popsány v části 4.2.

4. POSUDEK

4.1. Popis postupu při analýze dat

Použitý vybraný srovnávací vzorek dle námi stanovených kritérií byl podroben vyhodnocení v námi nadefinovaných parametrech primárně porovnávací metodou, v kterých byly subjektivně hodnoceny jednotlivé odlišnosti od oceňované nemovité věci. Při analýze dat se zohledňují jednotlivé odlišnosti přírůzkou nebo srážkou s ohledem také na slabé a silné stránky oceňované nemovité věci.

Kritéria pro výběr srovnávacích nemovitých věcí byla stanovena následovně:

- typ nemovité věci: byt,
- velikost bytů od 58 do 69 m²,
- lokalita: okruh cca 550 m.

4.2. Ocenění

1. Porovnávací hodnota

1.1. Jednotka č. 873/3 Děčín IV-Podmokly

Oceňovaná nemovitá věc

Užitná plocha:	68,40 m ²
-----------------------	----------------------

Zdůvodnění a popis použitých koeficientů pro porovnání:

Koeficient K1 zohledňuje případnou redukci pramene ceny. V případě použití sjednaných cen, které byly sjednány v delším časovém úseku, bude v tomto koeficientu vyjádřen vývoj obvyklé ceny v čase. Na základě časové řady bude příslušným indexem sjednaná cena promítnuta do současného období, v kterém je ocenění provedeno.

Koeficient K2 zohledňuje velikost oceňované nemovité věci vzhledem k nemovitým věcem srovnávacím.

Koeficient K3 zohledňuje polohu nemovité věci v rámci územního celku (velikost sídla, občanská vybavenost, dopravní obslužnost) vzhledem k nemovitým věcem srovnávacím.

Koeficient K4 zohledňuje polohu nemovité věci v rámci funkčního celku (podlaží, orientace, přístup) vzhledem k nemovitým věcem srovnávacím.

Koeficient K5 zohledňuje provedení, vybavení a příslušenství oceňované nemovité věci vzhledem k nemovitým věcem srovnávacím. Vybavením se převážně rozumí výskyt balkonu, lodžie, sklepa, sklepní kóje, komory aj.

Koeficient K6 zohledňuje celkový stav oceňované nemovité věci vzhledem k nemovitým věcem srovnávacím.

Koeficient K7 zohledňuje velikost pozemku oceňované nemovité věci vzhledem k pozemkům srovnávacích nemovitých věcí.

Srovnatelné nemovité věci:

Název:	Byt č. 865/10 Děčín IV-Podmokly			
Lokalita:	Jeronýmova 865/3			
Popis:	Byt v osobním vlastnictví o dispozici 2+1 v cihlovém domě, který se nachází ve 4. patře, s užitnou plochou 58,20 m ² . Tento prostor zahrnuje moderní kuchyň s linkou do tvaru L, která je otevřená do útulného obývacího pokoje, kde dominují kachlová kamna. Kamna jsou plně funkční, přestože aktuálně nemají vypracovanou revizi. Za kuchyní se nachází druhá místnost, která je ideální jako ložnice. Vytápění bytu zajišťuje plynový kotel umístěný na chodbě bytu, a pro lepší zvukovou izolaci i úsporu tepla jsou v bytě instalována plastová okna.			
Užitná plocha:	58,20 m ²			
Použité koeficienty:				
K1 Redukce pramene ceny	1,11			
K2 Velikosti objektu	1,00			
K3 Poloha v rámci územního celku	1,00			
K4 Poloha v rámci funkčního celku	1,00			
K5 Provedení a vybavení	1,05			
K6 Celkový stav	0,85			
K7 Vliv pozemku	1,00			
				Zdroj: realizovaný prodej z 5.2.2025 (V-521/2025-502)
Cena [Kč]	Užitná plocha [m²]	Jedn. cena [Kč/m²]	Celkový koef. Kc	Upravená j. cena [Kč/m²]
2 490 000	58,20	42 784	0,99	42 356



Název:	Byt č. 820/5 Děčín IV-Podmokly			
Lokalita:	Jeronýmova 820/7			
Popis:	Byt v osobním vlastnictví, který se nachází ve městě Děčín v části Děčín IV-Podmokly v ulici Jeronýmova. Dům má 4 nadzemní a 1 podzemní podlaží. Budova je v původním stavu. Jednotka se nachází v bytovém domě. Z inženýrských sítí je nemovitá věc napojena na dostupné přípojky. Parkování je možné před domem. Přístup k nemovité věci je z místní zpevněné komunikace s chodníkem.			
Užitná plocha:	63,20 m ²			
Použité koeficienty:				
K1 Redukce pramene ceny	1,08			
K2 Velikosti objektu	1,00			
K3 Poloha v rámci územního celku	1,00			
K4 Poloha v rámci funkčního celku	1,00			
K5 Provedení a vybavení	1,00			
K6 Celkový stav	1,05			
K7 Vliv pozemku	1,00			
				Zdroj: realizovaný prodej z 5.5.2025 (V-1831/2025-502)
Cena [Kč]	Užitná plocha [m²]	Jedn. cena [Kč/m²]	Celkový koef. Kc	Upravená j. cena [Kč/m²]
2 310 000	63,20	36 551	1,13	41 303



Název:	Byt č. 626/4 Děčín IV-Podmokly			
Lokalita:	Jungmannova 626/6			
Popis:	Byt v osobním vlastnictví o dispozici 2+1 a výměře 69 m ² situovaný v 1. patře domu ve staré městské zástavbě v centru obce Děčín - Podmokly, ul. Jungmannova. Byt prošel před pár lety rekonstrukcí - má plastová okna, vnitřní dveře s obložkami, renovované parkety v pokojích (dále dlažba v chodbě a koupelně, v kuchyni plovoucí podlaha), k dispozici nová koupelna s vanou a toaletou a kuchyňská linka se sporákem. V kuchyni je navíc k dispozici komora/spíž. O vytápění a ohřev vody se stará plynový kombinovaný kotel s rozvodem do radiátorů (v mědi).			
Užitná plocha:	69,20 m ²			
Použité koeficienty:				
K1 Redukce pramene ceny			1,02	
K2 Velikosti objektu			1,00	
K3 Poloha v rámci územního celku			1,00	
K4 Poloha v rámci funkčního celku			1,00	
K5 Provedení a vybavení			1,05	
K6 Celkový stav			0,90	
K7 Vliv pozemku			1,00	
				Zdroj: realizovaný prodej z 26.11.2025 (V-4928/2025-502)
Cena [Kč]	Užitná plocha	Jedn. cena	Celkový koef.	Upravená j. cena
	[m ²]	Kč/m ²	Kc	[Kč/m ²]
2 695 000	69,20	38 945	0,96	37 387



Název:	Byt č. 75/1 Děčín IV-Podmokly			
Lokalita:	Thomayerova 75/2			
Popis:	Byt v osobním vlastnictví, který se nachází ve městě Děčín v části Děčín IV-Podmokly v ulici Thomayerova. Dům má 3 nadzemní a 1 podzemní podlaží. Budova je v původním stavu. Jednotka se nachází v bytovém domě. Z inženýrských sítí je nemovitá věc napojena na dostupné přípojky. Parkování je možné před domem. Přístup k nemovité věci je z místní zpevněné komunikace s chodníkem.			
Užitná plocha:	58,82 m ²			
Použité koeficienty:				
K1 Redukce pramene ceny			1,02	
K2 Velikosti objektu			1,00	
K3 Poloha v rámci územního celku			1,00	
K4 Poloha v rámci funkčního celku			1,00	
K5 Provedení a vybavení			1,00	
K6 Celkový stav			1,00	
K7 Vliv pozemku			1,00	
				Zdroj: realizovaný prodej z 7.11.2025 (V-4666/2025-502)
Cena [Kč]	Užitná plocha	Jedn. cena	Celkový koef.	Upravená j. cena
	[m ²]	Kč/m ²	Kc	[Kč/m ²]
2 650 000	58,82	45 053	1,02	45 954



Minimální jednotková porovnávací cena	37 387 Kč/m ²
Průměrná jednotková porovnávací cena	41 750 Kč/m ²
Maximální jednotková porovnávací cena	45 954 Kč/m ²

Výpočet porovnávací hodnoty na základě užitné plochy	
Průměrná jednotková cena	41 750 Kč/m²
Celková užitná plocha oceňované nemovité věci	68,40 m ²
Porovnávací hodnota před korekcí ceny	2 855 700,00
Nižší obchodovatelnost spoluvlastnických podílů	* 0,70
=	1 998 990,00
Vlastnický podíl	* 1 / 4
Výsledná porovnávací hodnota	499 748 Kč

Postup výpočtu

Získaná data se vyhodnocují primárně metodou porovnávací, výjimečně dle specifikace nebo charakteru nemovité věci lze použít i jiné metody např. výnosovou v takovém případě je volba metody v posudku řádně odůvodněna, proč došlo k tomu postupu.

Ocenění je provedeno „cenou obvyklou“ ve smyslu definice uvedené §2, odst. 1 až 9 zákona č. 151/1997 Sb., o oceňování majetku a o změně některých zákonů (zákon o oceňování majetku), ve znění pozdějších předpisů:

1) Pokud tento zákon nestanoví jiný způsob oceňování, oceňují se majetek a služba obvyklou cenou.

(2) Obvyklou cenou se pro účely tohoto zákona rozumí cena, která by byla dosažena při prodeji stejného, popřípadě obdobného majetku nebo při poskytování stejné nebo obdobné služby v obvyklém obchodním styku v tuzemsku ke dni ocenění. Přitom se zvažují všechny okolnosti, které mají na cenu vliv, avšak do její výše se nepromítají vlivy mimořádných okolností trhu, osobních poměrů prodávajícího nebo kupujícího ani vliv zvláštní obliby. Mimořádnými okolnostmi trhu se rozumějí například stav tísně prodávajícího nebo kupujícího, důsledky přírodních či jiných kalami. Osobními poměry se rozumějí zejména vztahy majetkové, rodinné nebo jiné osobní vztahy mezi prodávajícím a kupujícím. Zvláštní oblibou se rozumí zvláštní hodnota přikládaná majetku nebo službě vyplývající z osobního vztahu k nim. Obvyklá cena vyjadřuje hodnotu majetku nebo služby a určí se ze sjednaných cen porovnáním.

(3) V odůvodněných případech, kdy nelze obvyklou cenu určit, oceňuje se majetek a služba tržní hodnotou, pokud zvláštní právní předpis nestanoví jinak. Přitom se zvažují všechny okolnosti, které mají na tržní hodnotu vliv. Důvody pro neurčení obvyklé ceny musejí být v ocenění uvedeny.

(4) Tržní hodnotou se pro účely tohoto zákona rozumí odhadovaná částka, za kterou by měly být majetek nebo služba směnny ke dni ocenění mezi ochotným kupujícím a ochotným prodávajícím, a to v obchodním styku uskutečněném v souladu s principem tržního odstupu, po náležitém marketingu, kdy každá ze stran jednala informovaně, uvážlivě a nikoli v tísně. Principem tržního odstupu se pro účely tohoto zákona rozumí, že účastníci směny jsou osobami, které mezi sebou nemají žádný zvláštní vzájemný vztah a jednají vzájemně nezávisle.

(5) Určení obvyklé ceny a tržní hodnoty a postup při tomto určení musejí být z ocenění zřejmé, jejich použití, včetně použitých údajů, musí být odůvodněno a odpovídat druhu předmětu ocenění, účelu ocenění a dostupnosti objektivních dat využitelných pro ocenění. Podrobnosti k určení obvyklé ceny a tržní hodnoty stanoví vyhláška.

(6) Mimořádnou cenou se rozumí cena, do jejíž výše se promítly mimořádné okolnosti trhu, osobní poměry prodávajícího nebo kupujícího nebo vliv zvláštní obliby.

(7) Cena určená podle tohoto zákona jinak než obvyklá cena, mimořádná cena nebo tržní hodnota, je cena zjištěná.

(8) Službou je poskytování činností nebo hmotně zachytitelných výsledků činností.

(9) Jiným způsobem oceňování stanoveným tímto zákonem nebo na jeho základě je

a) nákladový způsob, který vychází z nákladů, které by bylo nutno vynaložit na pořízení předmětu ocenění v místě ocenění a podle jeho stavu ke dni ocenění,

b) výnosový způsob, který vychází z výnosu z předmětu ocenění skutečně dosahovaného nebo z výnosu, který lze z předmětu ocenění za daných podmínek obvykle získat, a z kapitalizace tohoto výnosu (úrokové míry),

c) porovnávací způsob, který vychází z porovnání předmětu ocenění se stejným nebo obdobným předmětem a cenou sjednanou při jeho prodeji; je jím též ocenění věci odvozením z ceny jiné funkčně související věci,

d) oceňování podle jmenovité hodnoty, které vychází z částky, na kterou předmět ocenění zní nebo která je jinak zřejmá,

e) oceňování podle účetní hodnoty, které vychází ze způsobů oceňování stanovených na základě předpisů o účetnictví,

f) oceňování podle kurzové hodnoty, které vychází z ceny předmětu ocenění zaznamenané ve stanoveném období na trhu,

g) oceňování sjednanou cenou, kterou je cena předmětu ocenění sjednaná při jeho prodeji, popřípadě cena odvozená ze sjednaných cen.

Obvyklá cena se stanoví porovnávací metodou na základě přímého porovnání, a to na základě přepočtu přes cenu nebo užitnou plochu zpravidla min. tří (jsou-li k dispozici) obdobných nemovitých věcí. Porovnání je provedeno na základě subjektivního vyhodnocení shodných parametrů porovnávaných nemovitých věcí, které se o jednotlivého typu nemovité věci mohou lišit. Tyto parametry nazýváme koeficienty podobnosti. V každém z koeficientů se hodnotí kladné i záporné stránky, které jsou poté vyjádřeny číselně.

V případě, že oceňovaná nemovitá věc je zasažena riziky majícím vliv na obvyklou cenu (přístup, povodeň, atd.), lze výše uvedenou výslednou obvyklou cenu upravit srážkou v příslušené velikosti.

Problematika spoluvlastnických podílů

V případě, že předmětem ocenění je spoluvlastnický podíl, tak se aplikuje srážkový koeficient nižší obchodovatelnosti nemovité věci, není-li ve znaleckém úkolu (zadavatelem posudku) určeno jinak. Metodický postup oceňování spoluvlastnických podílů je uveden níže.

Metodicky se pro stanovení ceny obvyklé vychází ze vzorků podobných nemovitých věcí nabízených k prodeji (nebo již zrealizovaných prodejů), obecně tedy z aktuální tržní ceny porovnatelných nemovitých věcí, avšak nemovitých věcí nabízených či již prodaných jako celek. Ačkoliv stav, kdy se nemovité věci nachází ve spoluvlastnictví více osob, není nijak neobvyklý, tak vesměs se jednotlivé spoluvlastnické podíly na nemovitých věcech, až na vzácné výjimky, veřejně neobchodují, neboť na realitním trhu je takřka mizivá poptávka po takovýchto částech nemovitých věcí. Tato faktická neexistence trhu se spoluvlastnickými podíly na nemovitých věcech je přímým důsledkem nízké obchodovatelnosti spoluvlastnických podílů na nemovitých věcech. Skutečnost, že v podstatě nejsou k dispozici vzorky porovnatelných spoluvlastnických podílů na nemovitých věcech, nýbrž pouze srovnatelné obchodované nemovité věci jakožto celky, musí být jako taková rovněž zohledněna při ocenění spoluvlastnického podílu na nemovité věci, kdy se tak děje prostřednictvím užití koeficientu nižší obchodovatelnosti spoluvlastnických podílů.

Vedle výše zmíněného problematického aspektu při obchodování se spoluvlastnickým podílem na nemovitých věcech spočívajícím v někdy až absentujícím trhu se spoluvlastnickými podíly na nemovitých věcech je rovněž nutné zmínit, že situace, kdy předmětem obchodní transakce není celá nemovitá věc, nýbrž pouze spoluvlastnický podíl, představuje pro případného zájemce o koupi nemovité věci značný zdroj potenciačních potíží, a to z toho důvodu, že se po nabytí daného spoluvlastnického podílu nestane výlučným vlastníkem nemovité věci, tedy nebude oprávněn rozhodovat o osudu dotyčné nemovité věci zcela libovolně dle vlastního úsudku ani s ní takto nakládat, nýbrž bude do budoucna nucen vždy nějakým způsobem kooperovat s ostatními spoluvlastníky.

Tyto nepříjemnosti, které jsou spojené s koupí pouze spoluvlastnického podílu na nemovité věci, se následně odrážejí v zájmu potenciačních kupujících při nabídce spoluvlastnických podílů k prodeji, který je obecně nižší v porovnání se situací, kdy je nabízena celá nemovitá věc, v důsledku čehož je rovněž i dosahovaná prodejní cena spoluvlastnického podílu nižší, než by napovídala velikost konkrétního spoluvlastnického podílu – tedy například u spoluvlastnického podílu o velikosti 1/2 je jeho prodejní cena nižší než polovina celé nemovité věci, u velikosti 1/3 je jeho prodejní cena nižší než třetina celé nemovité věci atp. Nejinak je tomu i v případě prodeje spoluvlastnického podílu v exekučním řízení formou veřejné dražby, naopak skutečnost je taková, že v tomto případě jsou výše zmíněné problematické charakteristiky spoluvlastnického podílu kupujícími vnímány dokonce ještě intenzivněji, neboť se s ostatními spoluvlastníky zpravidla neznají a riziko případných budoucích neshod mezi nimi je tím pádem ještě akcentováno.

Tato snížená obchodovatelnost musí být při oceňování samotného spoluvlastnického podílu na nemovité věci samozřejmě zohledněna a tato komplikace musí být promítnuta do zjištěné obvyklé ceny spoluvlastnického podílu, jak ostatně vyplývá i z dikce ustanovení § 2 odst. 2 zákona č. 151/1997 Sb., o oceňování majetku: „*Obvyklou cenou se pro účely tohoto zákona rozumí cena, která by byla dosažena při prodejkách stejného, popřípadě obdobného majetku nebo při poskytování stejné nebo obdobné služby v obvyklém obchodním styku v tuzemsku ke dni ocenění. Přitom se zvažují všechny okolnosti, které mají na cenu vliv, avšak do její výše se nepromítají vlivy mimořádných okolností trhu, osobních poměrů prodávajícího nebo kupujícího ani vliv zvláštní obliby. Mimořádnými okolnostmi trhu se rozumějí například stav tísně prodávajícího nebo kupujícího, důsledky přírodních či jiných kalamit. Osobními poměry se rozumějí zejména vztahy majetkové, rodinné nebo jiné osobní vztahy mezi prodávajícím a kupujícím. Zvláštní oblibou se*

rozumí zvláštní hodnota přikládána majetku nebo službě vyplývající z osobního vztahu k nim. Obvyklá cena vyjadřuje hodnotu majetku nebo služby a určí se ze sjednaných cen porovnáním...

S ohledem k výše nastíněné obecně obtížné obchodovatelnosti spoluvlastnických podílů je tedy nutné stanovit obvyklou cenu pouhého spoluvlastnického podílu na nemovité věci nižší, než by odpovídalo mechanickému matematickému vyjádření hodnoty podílu z celku. Nelze tudíž výslednou cenu stanovit pouze jako součin velikosti spoluvlastnického podílu s cenou celku. Je proto nutné nejen zjištěnou obvyklou cenu celku před korekcí ceny vynásobit spoluvlastnickým podílem, nýbrž ještě cenu dále ponížit, a to koeficientem nižší obchodovatelnosti spoluvlastnických podílů.

Jedná se o základní referenční model a jeho aplikaci na vybraný soubor dat. V případě, že v ojedinělých případech nelze postupovat dle výše uvedeného, lze zvolit postup jiný, nicméně ten musí být ve znaleckém posudku podrobně vysvětlen a popsán, jak je již uvedeno výše.

Průměrná jednotková cena oceňované nemovité věci (JTC_0) je vypočtena aritmetickým průměrem z jednotlivých upravených jednotkových cen srovnávacích nemovitých věcí ($IJTC_s$). Jednotlivé upravené jednotkové ceny ($IJTC_s$) jsou vypočteny jako násobek jednotkové ceny a celkového koeficientu K_c . Koeficient K_c je vypočten jako násobek jednotlivých koeficientů K_1 až K_n . V koeficientech jsou zahrnuty odlišnosti oceňované nemovité věci vzhledem k nemovitým věcem, které byly použity pro porovnání.

Obvyklá cena oceňované nemovité věci byla vypočtena přímým porovnáním jako aritmetický průměr jednotkových upravených cen srovnávacích nemovitých věcí.

4.3. Výsledky analýzy dat

1. Porovnávací hodnota

1.1. Jednotka č. 873/3 Děčín IV-Podmokly

499 748,- Kč

Porovnávací hodnota	499 748 Kč
----------------------------	-------------------

Obvyklá cena	501 000 Kč
slovy: Pět set jeden tisíc Kč	

Silné stránky

- BD v dobrém stavu,
- lodžie a sklepní kóje,
- dostupnost MHD a OV.

Slabé stránky

- byt v původním stavu.

Komentář ke stanovení výsledné ceny

Při zjištění ceny obvyklé klademe důraz na srovnání nemovitých věcí ze sjednaných cen (realizovaných prodejů) v daném místě a čase se skutečnostmi zjištěnými při místním šetření. Při stanovení porovnávací hodnoty jsme vycházeli z údajů uvedených v katastru nemovitostí a aplikací třetích stran (Valuo.cz). V databázi jsme našli srovnatelné porovnávací nemovité věci, z nichž jsme vybrali ty, které nejvíce odpovídaly oceňované nemovité věci zejména co do lokality, velikosti, stáří a celkového stavu; tyto porovnávací nemovité věci byly následně použity pro výpočet obvyklé ceny. Určení obvyklé ceny nemá za cíl zjištění obecné či jinak stanovené ceny nemovité věci. Námi stanovená obvyklá cena slouží jako podklad pro stanovení nejnižšího podání pro dražbu. To, jakou má nemovitá věc skutečně hodnotu, za níž může být v daném místě a čase prodána, se ukáže teprve v dražbě.

V souladu s výše uvedeným byl proveden výpočet porovnávací hodnoty, který je uveden v odstavci 4.2.

5. ODŮVODNĚNÍ

5.1. Interpretace výsledků analýzy

Na základě výsledků analýzy, které jsou objektivním výstupem aplikace zvolené metody v kombinaci se shromážděnými a zpracovanými daty, zpravidla není možné ještě zodpovědět znaleckou otázku v závislosti na charakteru a specifik oceňované nemovité věci. Znalec interpretuje výsledky analýzy dat. V této interpretaci pak již znalec promítá své vlastní zkušenosti a vnáší do znaleckého posudku subjektivní prvek s odkazem, jak je např. popsáno v Advokátním bulletinu 11/2020.

Na základě provedeného porovnání s odkazem na soubor dat obsažený výše v odstavci porovnávací metoda s ohledem na vyhodnocení slabých a silných stránek, viz odst. 4.3. oceňované nemovité věci, a také s ohledem na případná rizika stanovujeme obvyklou cenu nemovité věci v níže uvedené objektivní zaokrouhlené výši.

5.2. Kontrola postupu

Byla provedena kontrola postupu podle § 52 písm. a) až e).

a) vybere zdroj dat	byla provedena
b) sebere nebo vytvoří data	byla provedena
c) zpracuje data	byla provedena
d) provede analýzu dat a zformuluje její výsledky	byla provedena
e) interpretuje výsledky analýzy dat	byla provedena
f) zkontroluje svůj postup podle písmen a) až e)	byla provedena
g) zformuluje závěr	byla provedena

6. ZÁVĚR

6.1. Citace zadané odborné otázky a odpověď

Otázka

Znaleckým úkolem bylo provést ocenění cenou obvyklou ideálního spoluvlastnického podílu o velikosti 1/4 (jedna čtvrtina) jednotky č. 873/3 (byt) v budově Děčín IV-Podmokly č.p. 873 (bytový dům, LV 2685) na pozemku parc. č. 1154 (LV 2685) včetně podílu na společných částech domu a pozemku parc. č. 1154 (zastavěná plocha a nádvoří) o velikosti 684/7837 v kat. území Podmokly, obec Děčín, část obce Děčín IV-Podmokly, okres Děčín, zapsáno na LV 3278.

Odpověď

Na základě výše zjištěných skutečností dle námi vybraných zdrojových dat a provedené analýze stanovujeme cenu obvyklou v objektivní zaokrouhlené výši **501.000,-Kč**.

Níže uvádíme rozpis jednotlivých požadovaných částí dle usnesení soudního exekutora:

I. Nemovitá věc, které se výkon týká:

- ideálního spoluvlastnického podílu o velikosti 1/4 (jedna čtvrtina) jednotky č. 873/3 (byt) v budově Děčín IV-Podmokly č.p. 873 (bytový dům, LV 2685) na pozemku parc. č. 1154 (LV 2685) včetně podílu na společných částech domu a pozemku parc. č. 1154 (zastavěná plocha a nádvoří) o velikosti 684/7837 v kat. území Podmokly, obec Děčín, část obce Děčín IV-Podmokly, okres Děčín, zapsáno na LV 3278.

II. Příslušenství nemovité věci, které se výkon týká:

- sklepní kóje.

III. Výsledná cena nemovité věci (I.) a jejího příslušenství (II.), které se výkon týká:

- v objektivní zaokrouhlené výši **501.000,- Kč**.

IV. Známá věcná břemena, výměnky a nájemní, pachtovní či předkupní práva, která prodejem v dražbě nezaniknou:

- nezjištěny.

Obvyklá cena

501 000 Kč

slovy: Pět set jeden tisíc Kč

6.2. Podmínky správnosti závěru, případně skutečnosti snižující jeho přesnost

Dle § 57 vyhlášky č. 503/2020 Sb. Znalec zohlední při kontrole svého postupu podle § 52 písm. a) až e) též veškeré skutečnosti, které vzhledem k použitým podkladům a metodám mohou snižovat přesnost závěru znaleckého posudku. Sdělujeme, že námi zjištěné podklady jsou dostatečné pro stanovení obvyklé ceny dle novely zákona o oceňování. Při stanovení obvyklé ceny, jak je uvedeno výše, vycházíme z realizovaných cen a z údajů získaných při místním šetření. V případě, že nám nebylo umožněno vnitřní ohledání nemovité věci, tak náš závěr může, ale i nemusí být nepatrně zkreslen. Výše uvedené skutečnosti jsou závislé od praxe a subjektivního vyhodnocení stavebně-technického stavu oceňované nemovité věci osobami podílejícími se na zpracování znaleckého posudku. Dle našeho odborného názoru a praxe, lze považovat vliv uvedeného zkreslení z velké části za minimální.

SEZNAM PŘÍLOH

	počet stran A4 v příloze:
Výpis z katastru nemovitostí pro LV č. 3278	3
Snímek katastrální mapy	2
Mapa oblasti	1
Fotodokumentace nemovité věci	1
Schématické znázornění	1

Doplňující informace

Odměna byla sjednána v souladu s vyhláškou č. 504/2020 Sb.

Osoby podílející se na zpracování znaleckého posudku:

JUDr. Mgr. Marcel Petrásek, M.B.A., LL.M.

Ing. Jiří Roub

Ing. Petra Jedličková

Jakub Chrástecský

Označení osoby, která je povinna na žádost orgánu veřejné moci osobně stvrdit nebo doplnit znalecký posudek nebo blíže vysvětlit jeho obsah, pokud znalecký posudek zpracovala znalecká kancelář (§ 28 zákona č. 254/2019 Sb. o znalcích, znaleckých kancelářích a znaleckých ústavech):

JUDr. Mgr. Marcel Petrásek, M.B.A., LL.M.

Konzultant nebyl přibrán.

ZNALECKÁ DOLOŽKA

Posudek podává Znalecká společnost s.r.o., se sídlem v Praha 1 - Nové Město, Palackého 715/15, PSČ 110 00, IČ 29042054, zapsaná MSpr ČR č.j. 165/2010-OD-ZN podle ust. § 21 odst. 3 zák. č. 36/1967 Sb. a § 6 odst. 1 vyhl. Č. 37/1967 Sb., ve znění pozdějších předpisů, do prvního oddílu seznamu ústavů kvalifikovaných pro znaleckou činnost, a to pro znalecké posudky v oboru ekonomika s rozsahem znaleckého oprávnění pro ceny a odhady nemovitostí.

Znalecký posudek je zapsán v evidenci posudků pod pořadovým číslem 023783/2026.

V Praze 24.4.2026

Digitally signed
by JUDr. Mgr.
Marcel Petrásek,
M.B.A., LL.M.
Date:
2026.04.24
11:39:57 +02'00'



OTISK ZNALECKÉ PEČETI

Znalecká společnost s.r.o.
Palackého 715/15
110 00 Praha 1 - Nové Město

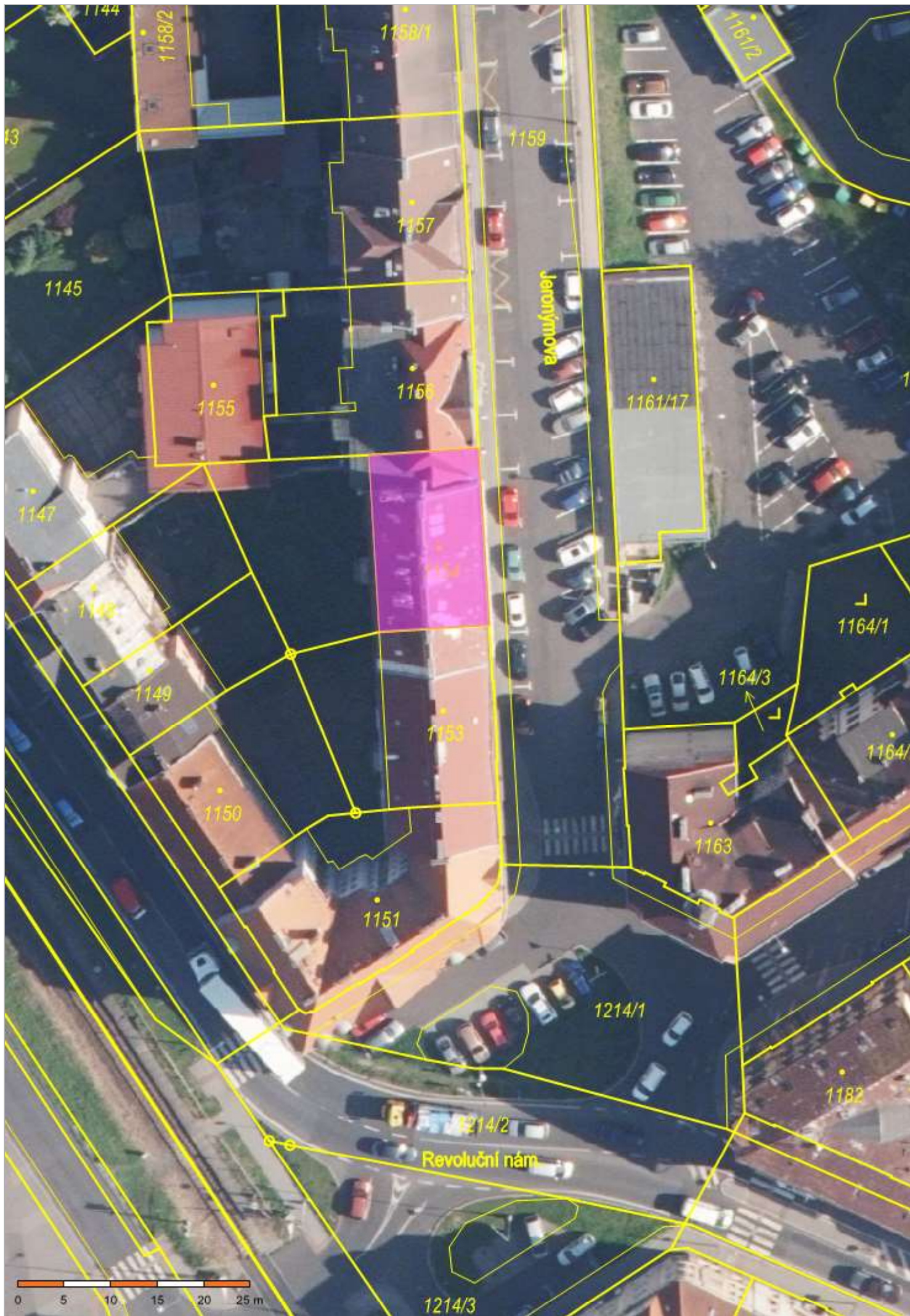
onýmova

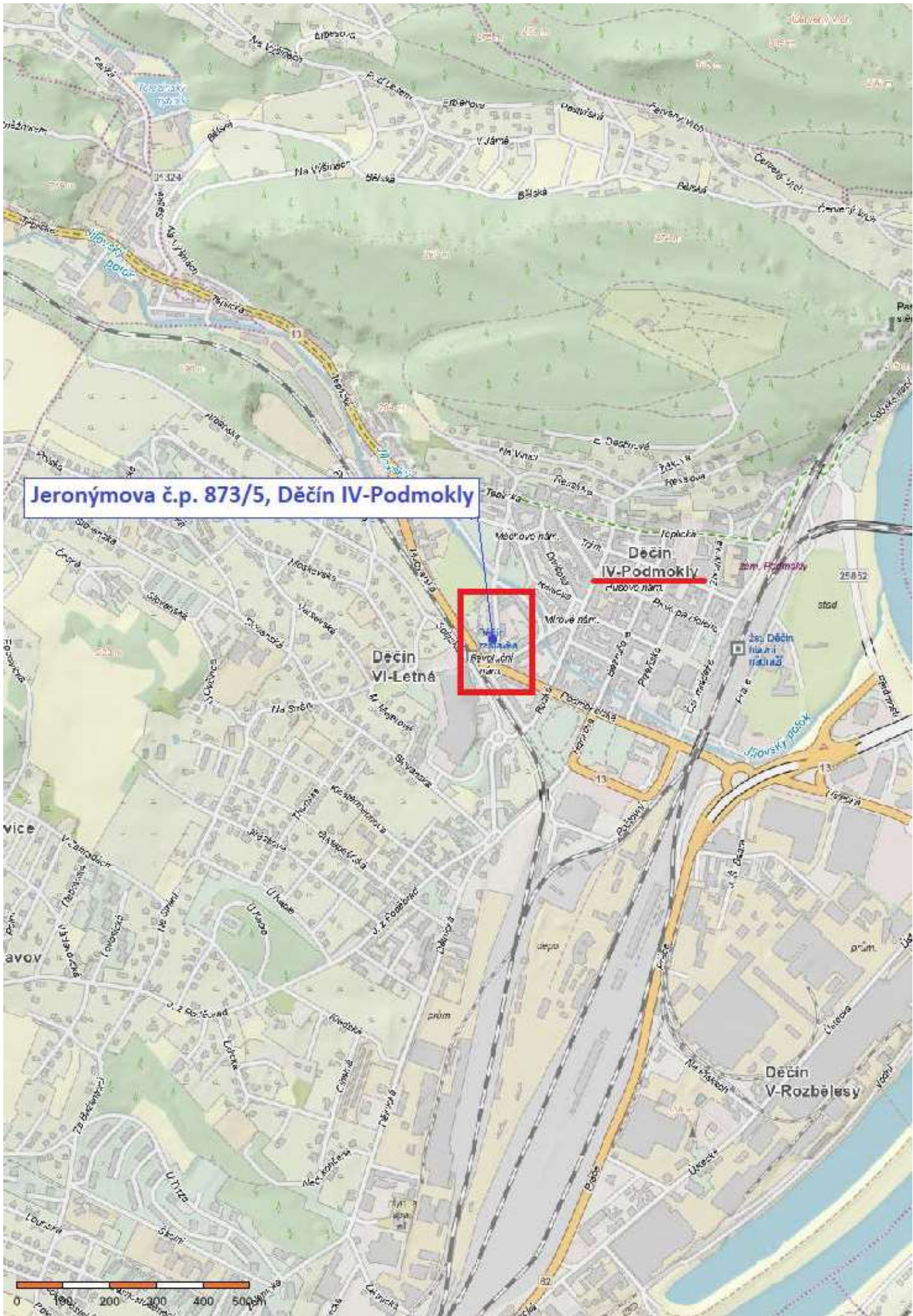
1156

1154

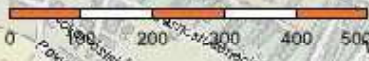
1153

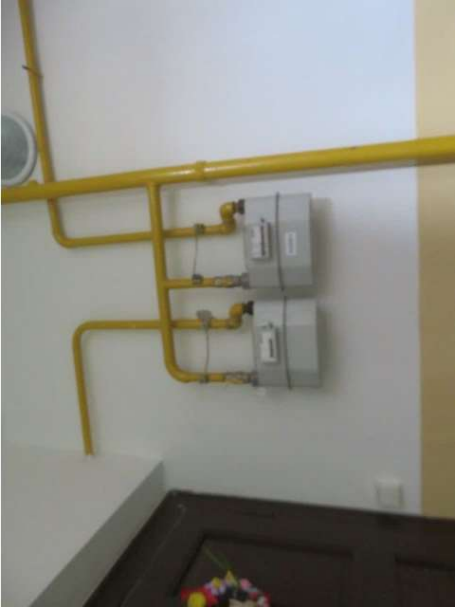
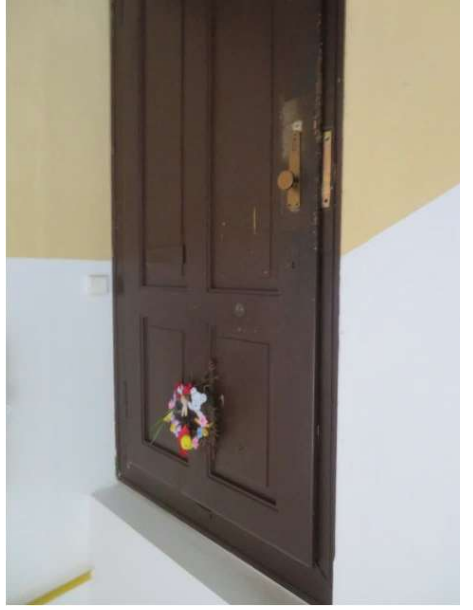


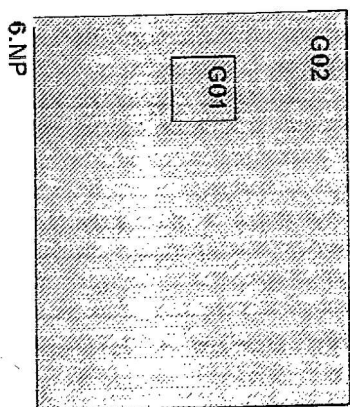
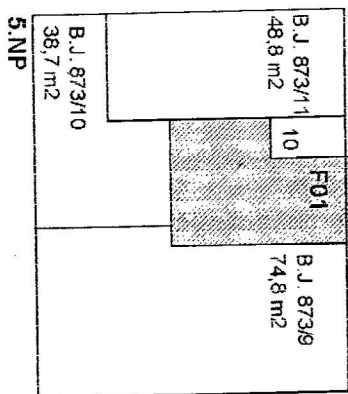
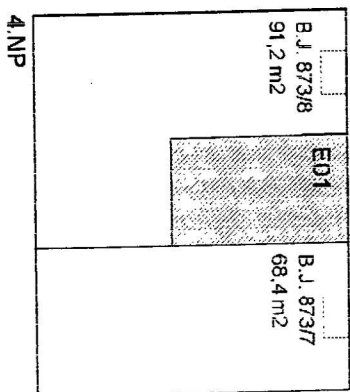
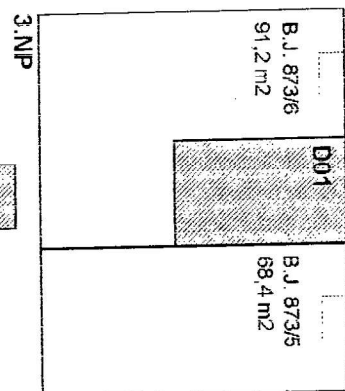
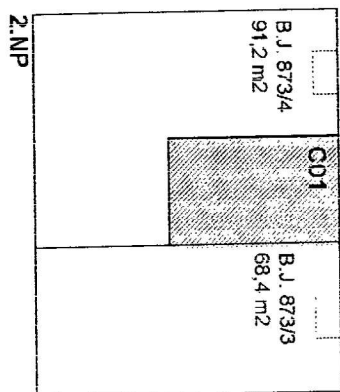
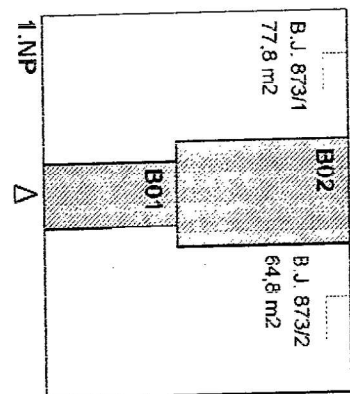
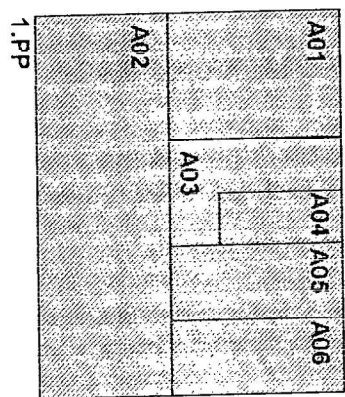




Jeronýmova č.p. 873/5, Děčín IV-Podmokly







Schema budovy : Obec Děčín, Jeronýmova čp. 873, k.ú. Podmokly

Legenda : - byty s příslušenstvím - hlavní vchod
 - společné prostory

Společné prostory :

A01 - sklepní prostor	35,6 m2	B02 - sch. prost. + chodba	12,7 m2
A02 - míst. skl. kóji	85,1 m2	C01 - sch. prost. + chodba	13,2 m2
A03 - sch. prost. + chodba	8,9 m2	D01 - sch. prost. + chodba	13,2 m2
A04 - sklepní prostor	2,0 m2	E01 - sch. prost. + chodba	13,2 m2
A05 - míst. skl. kóji	14,9 m2	F01 - sch. prost. + chodba	17,1 m2
A06 - prádelna	13,2 m2	G01 - schod. prostor	2,2 m2
B01 - sch. prost. + chodba	7,2 m2	G02 - půda	133,8 m2

Koupelna : 10 - koupelna k b.j. č. 873/10